

A large, semi-transparent grey watermark illustration of a rat is centered on the page. The rat is shown in a three-quarter view, holding a small wheel in its paws. The letters 'ASR' are written in a large, stylized font across the rat's body.

ASSOCIATION DE SPORTS RATIERS

RÈGLEMENTS

Rev G – janv 2025

1	SPORTS RATIERS - PRÉAMBULE.....	10
1.1	Association de Sports Ratiers.....	10
1.2	Philosophie.....	10
1.3	Historique.....	10
1.4	Mission.....	10
2	DÉFINITIONS.....	11
2.1	Compétition sanctionnée.....	11
2.1.1	Mini concours.....	11
2.2	Compétition hors-concours (Fun Match).....	11
2.3	Chasse en broussailles.....	11
2.4	Chasse en grange.....	11
2.5	Chasse en terrier artificiel.....	11
2.6	Chien sous contrôle.....	11
2.7	Chien vétérinaire.....	12
2.8	Station.....	12
2.9	Litière.....	12
2.10	Destruction.....	12
3	RÈGLEMENTS GÉNÉRAUX.....	13
3.1	Chiens éligibles à la compétition.....	13
3.2	Décisions des juges.....	13
3.3	Segmentation par groupe selon le Club Canin Canadien (CKC – Breed – Standards).....	13
3.4	Code de conduite.....	13
3.4.1	Participant à fonctions limitées.....	13
3.4.2	Chien agressif.....	13
3.4.3	Comportement antisportif.....	14
3.4.4	Contrôle.....	14
3.5	Déroulement.....	14
3.6	Titres.....	15
3.7	Rubans/Rosettes.....	19
4	CHASSE EN BROUSSAILLES.....	20

4.1	Spécificités du site selon les niveaux de compétence	20
4.1.1	Novice (et Instinct).....	20
4.1.2	Avancé.....	20
4.1.3	Expert.....	21
4.1.4	Champion (et Grand Champion)	21
4.1.5	Excellent	22
4.2	Règles de fonctionnement pour tous les niveaux.....	22
4.2.1	Boîte de départ	22
4.2.2	Clôture de l'enceinte.....	23
4.2.3	Placement du tube à rat.....	23
4.2.4	Chiens éligibles.....	23
4.2.5	Entrée dans l'enceinte	24
4.2.6	Récompenses et encouragements.....	24
4.2.7	Identification de l'emplacement du rat	24
4.2.8	Sortie de l'enceinte	24
4.3	Paramètres de pointage pour tous les niveaux	25
4.3.1	Pointage qualifiant.....	25
4.3.2	Pointage non-qualifiant	25
4.3.3	Disqualification	25
5	CHASSE EN GRANGE.....	26
5.1	Spécificités du site selon les niveaux de compétence	26
5.1.1	Novice (et Instinct).....	26
5.1.2	Avancé.....	26
5.1.3	Expert.....	27
5.1.4	Champion (et Grand Champion)	27
5.1.5	Excellent.....	28
5.2	Règles de fonctionnement pour tous les niveaux.....	29
5.2.1	Boîte de départ	29
5.2.2	Clôture de l'enceinte.....	29
5.2.3	Placement du tube à rat.....	29
5.2.4	Chiens éligibles.....	30
5.2.5	Entrée dans l'enceinte et relâche du chien	30

5.2.6	Récompenses et encouragements.....	30
5.2.7	Identification de l'emplacement du/des rat/s.....	30
5.2.8	Sortie de l'enceinte.....	31
5.3	Paramètres de pointage pour tous les niveaux.....	31
5.3.1	Disqualification.....	31
6	CHASSE EN TERRIER ARTIFICIEL.....	33
6.1	Spécificités du site selon les niveaux de compétence.....	33
6.1.1	Novice (et Instinct).....	33
6.1.2	Avancé.....	33
6.1.3	Expert.....	34
6.1.4	Champion.....	34
6.1.5	Excellent.....	35
6.2	Règles de fonctionnement pour tous les niveaux.....	36
6.2.1	Tunnels.....	36
6.2.2	Tracé.....	36
6.2.3	Enceinte de départ.....	36
6.2.4	Clôture de l'enceinte.....	36
6.2.5	Placement de la cage à rat.....	37
6.2.6	Chiens éligibles.....	37
6.2.7	Entrée dans l'enceinte et relâche du chien.....	37
6.2.8	Identification de l'emplacement du rat.....	37
6.2.9	Sortie du tunnel.....	37
6.3	Paramètres de pointage pour tous les niveaux.....	37
6.3.1	Pointage qualifiant.....	37
6.3.2	Pointage non-qualifiant.....	38
6.3.3	Disqualification.....	38
7	RELAIS BROUSSAILLES.....	39
7.1	Spécificités du site.....	39
7.1.1	Paramètres de construction.....	39
7.2	Règles de fonctionnement.....	39
7.2.1	Boîtes de départ.....	39
7.2.2	Clôture de l'enceinte.....	39

7.2.3	Placement des tubes à rat.....	39
7.2.4	Chiens éligibles.....	40
7.2.5	Entrée dans l'enceinte	40
7.2.6	Récompenses et encouragements.....	40
7.2.7	Identification de l'emplacement du rat	40
7.2.8	Sortie de l'enceinte	41
7.3	Paramètres de pointage.....	41
7.3.1	Pointage qualifiant.....	41
7.3.2	Pointage non-qualifiant	41
7.3.3	Disqualification	41
8	RELAIS GRANGE.....	42
8.1	Spécificités du site.....	42
8.1.1	Paramètres de construction.....	42
8.2	Règles de fonctionnement.....	42
8.2.1	Boîtes de départ.....	42
8.2.2	Clôture de l'enceinte.....	42
8.2.3	Placement des tubes à rat.....	42
8.2.4	Chiens éligibles.....	43
8.2.5	Entrée dans l'enceinte	43
8.2.6	Récompenses et encouragements.....	43
8.2.7	Identification de l'emplacement du rat	43
8.2.8	Sortie de l'enceinte	44
8.3	Paramètres de pointage.....	45
8.3.1	Pointage qualifiant.....	45
8.3.2	Pointage non-qualifiant	45
8.3.3	Disqualification	45
9	"4 par 4"	46
9.1	Spécificités du site.....	46
9.1.1	Paramètres de construction.....	46
9.2	Règles de fonctionnement.....	46
9.2.1	Boîte de départ	46
9.2.2	Clôture de l'enceinte.....	46

9.2.3	Placement des tubes à rat.....	46
9.2.4	Chiens éligibles.....	47
9.2.5	Entrée dans l'enceinte	47
9.2.6	Récompenses et encouragements.....	47
9.2.7	Identification de l'emplacement du rat	47
9.2.8	Sortie de l'enceinte	48
9.3	Paramètres de pointage.....	48
9.3.1	Pointage qualifiant.....	48
9.3.2	Pointage non-qualifiant	48
9.3.3	Disqualification	48
10	COMBO	49
10.1	Spécificités du site.....	49
10.1.1	Paramètres de construction.....	49
10.2	Règles de fonctionnement.....	49
10.2.1	Boîte de départ	49
10.2.2	Boîtes de déplacement	49
10.2.3	Clôture de l'enceinte.....	49
10.2.4	Placement des tubes à rat.....	49
10.2.5	Chiens éligibles.....	50
10.2.6	Entrée dans l'enceinte	50
10.2.7	Récompenses et encouragements.....	50
10.2.8	Identification de l'emplacement des rats	50
10.2.9	Sortie de l'enceinte	51
10.3	Paramètres de pointage.....	51
10.3.1	Pointage qualifiant.....	51
10.3.2	Pointage non-qualifiant	51
10.3.3	Disqualification	52
11	DÉFI	53
11.1	Spécificités du site.....	53
11.1.1	Paramètres de construction.....	53
11.2	Règles de fonctionnement pour tous les niveaux.....	53
11.2.1	Boîte de départ	53

11.2.2	Clôture de l'enceinte.....	54
11.2.3	Placement du tube à rat.....	54
11.2.4	Chiens éligibles.....	54
11.2.5	Entrée dans l'enceinte et relâche du chien	54
11.2.6	Récompenses et encouragements.....	54
11.2.7	Identification de l'emplacement des rats	54
11.2.8	Sortie de l'enceinte	55
11.3	Paramètres de pointage.....	55
11.3.1	Pointage qualifiant.....	55
11.3.2	Pointage non-qualifiant	55
11.3.3	Disqualification	55
12	RATISSAGE.....	56
12.1	Niveau Novice	56
12.1.1	Grandeur de l'enceinte	56
12.1.2	Équipement et matériaux	56
12.1.3	Sexe et quantité de rat.....	56
12.1.4	Placement du tube.....	56
12.2	Niveau Avancé.....	56
12.2.1	Grandeur de l'enceinte	56
12.2.2	Équipement et matériaux	57
12.2.3	Sexe et quantité de rat.....	57
12.2.4	Placement des tubes.....	57
12.3	Niveau Expert.....	57
12.3.1	Grandeur de l'enceinte	57
12.3.2	Équipement et matériaux	57
12.3.3	Sexe et quantité de rat.....	57
12.3.4	Placement des tubes.....	57
12.4	Règles de fonctionnement pour tous les niveaux.....	58
12.5	Paramètres de pointage.....	58
12.5.1	Pointage qualifiant.....	58
12.5.2	Pointage non-qualifiant	59
12.5.3	Disqualification	59

13	Ga-Rat-Ge.....	60
13.1	Spécificités du site selon les niveaux de compétence	60
13.1.1	Novice	60
13.1.2	Avancé.....	61
13.1.3	Expert.....	61
13.1.4	Champion.....	62
13.2	Règles de fonctionnement pour tous les niveaux.....	63
13.2.1	Boîte de départ	63
13.2.2	Clôture de l'enceinte.....	63
13.2.3	Tubes et objets.....	64
13.2.4	Chiens éligibles.....	64
13.2.5	Entrée dans l'enceinte	64
13.2.6	Récompenses et encouragements.....	64
13.2.7	Identification de l'emplacement du rat	64
13.2.8	Sortie de l'enceinte	65
13.3	Paramètres de pointage pour tous les niveaux	65
13.3.1	Pointage qualifiant.....	65
13.3.2	Pointage non-qualifiant	65
13.3.3	Disqualification	65
14	SOINS ET SÉCURITÉ DES RATS	66
14.1	Soins des rats lors des concours	66
14.1.1	Nettoyage des tubes	66
14.2	Tube reconnu par l'Association de Sports Ratiers.....	66
14.2.1	Matériel utilisé pour la conception officielle du tube pour sports ratiers.....	66
14.3	Conception du tube	67
14.3.1	Tube en PVC	67
14.3.2	Capuchon de regard.....	67
14.3.3	Bouchon du tube.....	68
15	CODE DE CONDUITE DES SPECTATEURS	69
16	ROLE ET RESPONSABILITÉS DES OFFICIELS.....	70
16.1	Juge	70
16.1.1	Critères généraux d'admissibilité.....	70

16.2	Assistant juge	71
17	DIRECTIVES D'ORGANISATION D'UN CONCOURS.....	72
	ANNEXES	73
	Annexe A – Organigramme des titres.....	73
	Annexe B – Tableaux récapitulatifs.....	76
	Annexe C – Cas Particuliers.....	82



1 SPORTS RATIERS - PRÉAMBULE

1.1 Association de Sports Ratiers

L'Association de Sports Ratiers (ASR) est une association à but non lucratif fondée en 2018 afin de promouvoir l'application de normes uniformes et faire progresser les sports ratiers. L'ASR s'engage à promouvoir les compétitions de sports ratiers pour tous les chiens peu importe la race et permettra aux adeptes des sports ratiers de diversifier leurs expériences dans une nouvelle organisation.

1.2 Philosophie

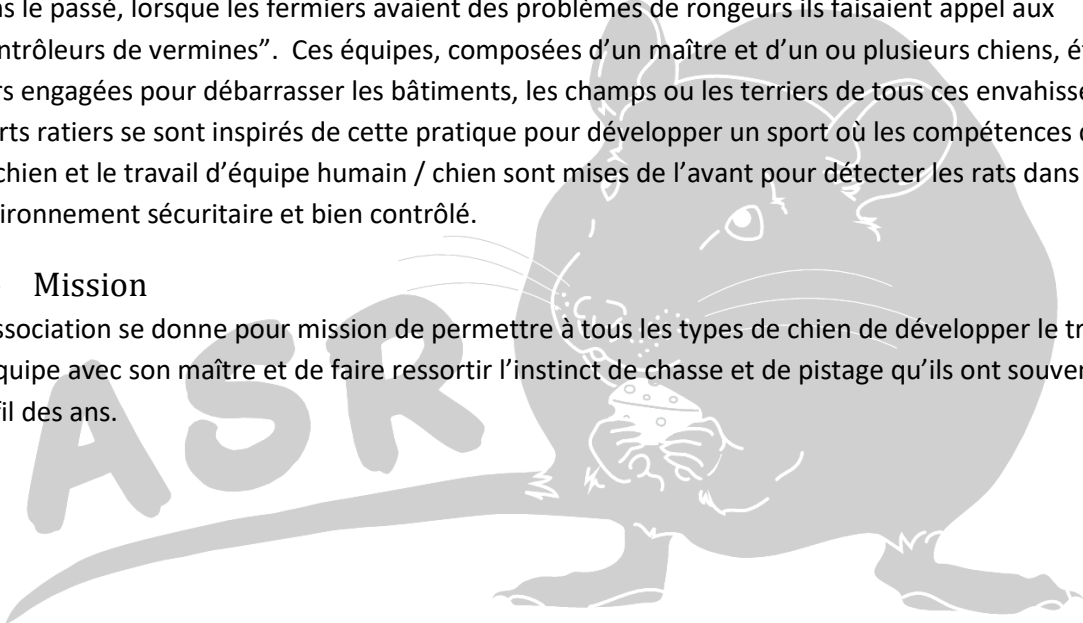
Les sports ratiers se veulent une activité divertissante et accessible à tous les chiens, grands ou petits, jeunes ou âgés, handicapés ou en santé. En aucun temps la sécurité des chiens ou des rats ne sera compromise.

1.3 Historique

Dans le passé, lorsque les fermiers avaient des problèmes de rongeurs ils faisaient appel aux "contrôleurs de vermines". Ces équipes, composées d'un maître et d'un ou plusieurs chiens, étaient alors engagées pour débarrasser les bâtiments, les champs ou les terriers de tous ces envahisseurs. Les sports ratiers se sont inspirés de cette pratique pour développer un sport où les compétences de chasse du chien et le travail d'équipe humain / chien sont mises de l'avant pour détecter les rats dans un environnement sécuritaire et bien contrôlé.

1.4 Mission

L'Association se donne pour mission de permettre à tous les types de chien de développer le travail d'équipe avec son maître et de faire ressortir l'instinct de chasse et de pistage qu'ils ont souvent perdu au fil des ans.



2 DÉFINITIONS

2.1 Compétition sanctionnée

Une compétition est dite sanctionnée lorsque qu'un événement de sports ratiers est organisé selon les règlements de l'ASR, jugé par deux (2) juges accrédités par l'ASR et enregistré avec l'ASR avant son avènement. Les résultats sont cumulés au dossier du chien tenu par l'ASR.

2.1.1 Mini concours

Un mini concours est une compétition sanctionnée ne comportant qu'une seule épreuve pour un seul niveau. Un mini concours peut être jugé par un (1) seul juge accrédité. Comme lors de compétition sanctionnée, les participants ne peuvent pas avoir de pratique immédiatement avant le mini concours. Si une telle compétition est jumelée à une pratique, la portion compétition doit avoir lieu avant la pratique.

2.2 Compétition hors-concours (Fun Match)

Une compétition hors-concours est une compétition de pratique, suivant les règlements de l'ASR dont les résultats ne seront pas cumulés au dossier du chien. Cet événement peut être jugé par des juges accrédités, en formation ou à l'entraînement (assistant).

2.3 Chasse en broussailles

La chasse en broussailles a lieu dans une enceinte délimitée par une clôture que ce soit à l'intérieur ou à l'extérieur. L'enceinte extérieure peut être sur un terrain boisé et/ou en friche. À l'intérieur la broussaille est reproduite avec du foin, des branches etc. L'objectif de cette chasse est que le chien indique tous les tubes abritant un rat. Le niveau d'expertise du chien dicte la dimension du terrain, le nombre de rats à trouver et le niveau de difficulté de l'emplacement des tubes.

2.4 Chasse en grange

La chasse en grange a lieu dans une enceinte délimitée par une clôture à l'extérieur ou par des murs et/ou clôture à l'intérieur. L'objectif de cette chasse est que le chien indique tous les tubes abritant un rat. Le niveau d'expertise du chien dicte la dimension du terrain, le nombre de rats à trouver et le niveau de difficulté de l'emplacement des tubes ainsi que l'ajout de tubes avec litière et de tubes vierges.

2.5 Chasse en terrier artificiel

Cette chasse a lieu autant à l'extérieur qu'à l'intérieur. Des tunnels de bois sont utilisés pour simuler une chasse dans les terriers sous-terrain des rongeurs. Les tunnels sont carrés. La dimension des tunnels limite la participation aux petites races de chien. Le niveau de difficulté se retrouve dans la longueur du terrier à parcourir, le nombre de tunnels et les embuscades (nombre de tournants, culs de sac, etc.)

2.6 Chien sous contrôle

Le comportement du chien est la responsabilité de son gardien. Un chien doit être sous contrôle, avant, pendant et après sa compétition, pour pouvoir participer. Ce contrôle est requis en tout temps sur le

site. Un chien sous contrôle ne dérange pas les autres participants par, entre autres, des jappements excessifs, un comportement agressif envers les autres chiens et humains. Les maîtres doivent veiller au bon comportement de leur(s) chien(s) en tout temps pour prévenir tout incident ou accident.

2.7 Chien vétérân

Est considéré comme vétérân tous chiens de

- 11 ans et plus, pour les chiens de moins de 16'' à l'épaule
- 9 ans et plus, pour les chiens entre 16'' et 24'' à l'épaule
- 7 ans et plus pour les chiens de 24'' et plus à l'épaule

2.8 Station

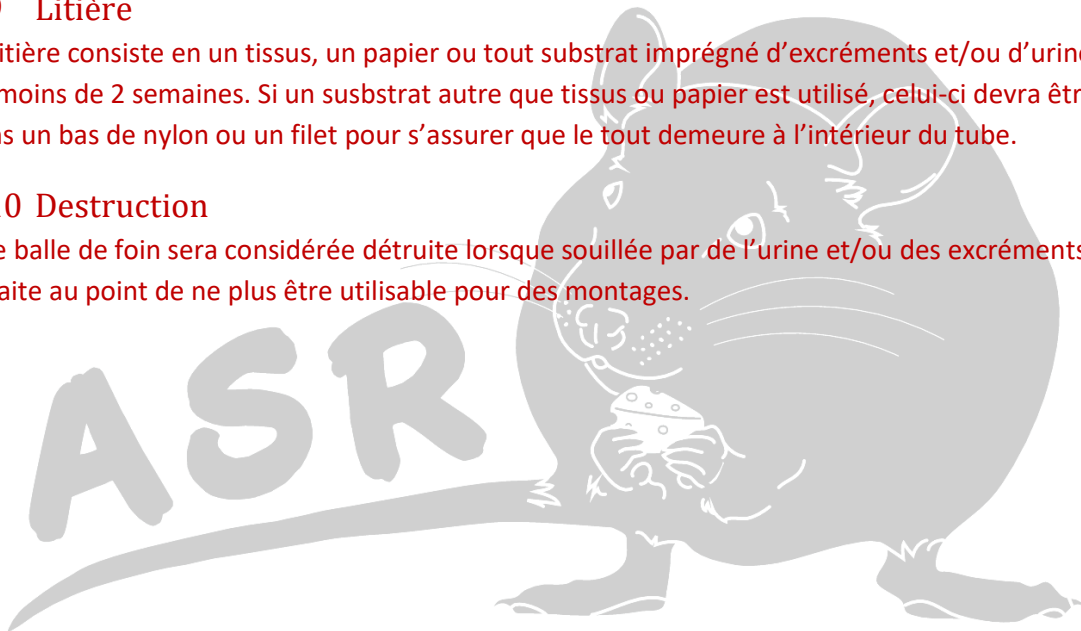
Une station est définie comme une élévation formée par un amoncellement de bottes de foin.

2.9 Litière

La litière consiste en un tissu, un papier ou tout substrat imprégné d'excréments et/ou d'urine datant de moins de 2 semaines. Si un substrat autre que tissu ou papier est utilisé, celui-ci devra être inséré dans un bas de nylon ou un filet pour s'assurer que le tout demeure à l'intérieur du tube.

2.10 Destruction

Une balle de foin sera considérée détruite lorsque souillée par de l'urine et/ou des excréments, ou défaite au point de ne plus être utilisable pour des montages.



3 RÈGLEMENTS GÉNÉRAUX

3.1 Chiens éligibles à la compétition

- Chien de 6 mois et plus possédant un numéro d'identification (ID#) de l'ASR.
- Chien de 6 mois et plus de toutes races ou croisé
- Chienne en chaleur portant une culotte protectrice sur le site du concours
 - Au plus tard au début de la compétition, le participant doit aviser le club hôte afin de permettre un changement à l'ordre de passage. La chienne en chaleur passera en dernier de chaque classe.
- Chien de 6 mois et plus avec handicap ou une fonction limitée. Ce chien sera accepté à la discrétion du juge. Le chien ne doit pas être souffrant.

3.2 Décisions des juges

Toutes les décisions rendues par les juges sont finales et non discutables.

3.3 Segmentation par groupe selon le Club Canin Canadien (CKC – Breed – Standards)

- Groupe 1: Chiens de sport
- Groupe 2: Lévrier et chiens courants
- Groupe 3: Chiens de travail
- Groupe 4: Terriers
- Groupe 5: Chiens nains
- Groupe 6: Chiens de compagnie
- Groupe 7: Chiens de berger

Note : Pour les chiens croisés, le participant enregistre son chien dans le groupe le plus semblable à son chien. En tout temps le juge peut réassigner le chien à un groupe plus approprié si la dissemblance est trop flagrante entre les attributs du chien et le groupe choisi.

3.4 Code de conduite

3.4.1 Participant à fonctions limitées

- A la discrétion du club hôte, il est possible d'accomoder un participant à fonctions limitées. Le participant doit informer les organisateurs de ses besoins particuliers au moment de son inscription afin que les organisateurs puissent traiter sa demande de façon appropriée.

3.4.2 Chien agressif

- Il est entendu que chaque participant a l'entière responsabilité de la bonne conduite de son(s) chien(s). Un participant dont le chien constitue un danger et/ou dont le comportement porte nuisance envers un humain ou un autre chien devra prendre toutes les actions nécessaires pour informer visuellement et/ou pour contrôler le comportement de son chien en utilisant les outils nécessaires tel que foulard/dossard jaune, licou, muselière, etc.
- Une agression physique envers un autre chien ou un humain entraînera une expulsion automatique de la compétition sans remboursement.

- Une agression physique envers un autre chien ou un humain lors de la participation à un jeu à multiples chiens (ex : relais) entraînera le bannissement à vie de ce jeu pour le chien agresseur.
- Les avis d'expulsion pourront être donnés par les juges ou un membre du comité organisateur de l'événement.
- En cas d'agression lors d'un concours, un rapport d'accident/incident doit absolument être rempli et envoyé à l'Association.

3.4.3 Comportement antisportif

- Si un juge ou un officiel du concours constate un comportement antisportif ou menaçant de la part d'un compétiteur, il pourra demander à cette personne de quitter le site immédiatement et ce sans possibilité de remboursement.
- Exemples **non exhaustifs** de comportements antisportifs :
 - Crier, frapper, donner des coups ou rudoyer un chien
 - Harceler, engueuler, humilier ou brusquer volontairement un officiel ou un autre concurrent

3.4.4 Contrôle

- Le maître ou le responsable doit en tout temps avoir le contrôle de son(s) chien(s).

3.5 Dérroulement

- Il est de la responsabilité du participant de vérifier son inscription auprès du secrétariat avant le début de l'épreuve dans laquelle il est inscrit. Si non inscrit dans les temps donnés, il est possible que la participation à l'épreuve soit refusée auquel cas aucun remboursement ne sera accordé.
- Le participant est tenu d'assister au briefing tenu avant le début de toute épreuve pour laquelle il est inscrit.
- Le participant a la responsabilité d'être présent à son tour de passage sous peine de perdre son tour sans possibilité de reprise, ni de remboursement.
- Dans toutes les disciplines de détection de rats, les colliers étrangleurs, colliers à pics, colliers électroniques, les licous, les jouets et les gâteries ne sont pas autorisés dans **l'enceinte pendant la recherche**. L'utilisation de ces items et des laisses extensibles autour de l'enceinte est à la discrétion du club hôte et/ou de la province où se déroule l'événement. **Un maître qui le désire peut mettre une muselière à son chien pour la recherche.**
- Par respect pour le club hôte (frais de bottes de foin, hygiène des locaux, etc), pour les bénévoles manieurs de bottes de foin, et pour les autres concurrents, un chien qui fait ses besoins dans l'enceinte est disqualifié et l'équipe doit quitter l'enceinte immédiatement.
 - Un mâle avec bande abdominale ou une femelle avec culotte qui fait ses besoins dans l'enceinte n'aura pas de pénalité et ne sera pas disqualifié si la totalité du besoin reste dans la bande abdominale ou la culotte.
 - Un produit désinfectant sans odeur (Knock Out ou produit équivalent) doit être utilisé pour nettoyer si un chien fait un besoin dans l'enceinte.

- Le prochain concurrent doit attendre que l'équipe précédente quitte l'enceinte avec le chien sous contrôle avant de s'approcher de l'enceinte. Il doit attendre la permission d'un juge avant d'entrer.
- Le participant doit pénétrer dans l'enceinte avec son chien sous contrôle (avec ou sans laisse).
- Le participant doit se placer, avec son chien, dans la boîte de départ ou dans l'emplacement défini et attendre le signal du juge.
- Lorsqu'il est prêt, le juge donne le signal au participant de relâcher son chien.
- Le temps commence lorsque les 4 pattes du chien sont sorties de la boîte de départ.
- **Tant que le chien est dans la boîte de départ, le participant peut parler et stimuler son chien autant qu'il le désire. Dès que le chien quitte la boîte, le maître doit se taire et suivre les consignes des juges.**
- Le participant doit reprendre rapidement le contrôle de son chien aussitôt que le rat est identifié pour empêcher que le rat ne soit inutilement secoué dans son tube
- Le chien doit être sous contrôle avant sa sortie de l'enceinte (avec ou sans laisse)
- Une disqualification peut survenir si les règles ne sont pas respectées
- **Un chien qui défait sans vraiment chercher ou qui souille une balle de foin sera automatiquement éliminé**
- **Un chien qui défait une balle de foin tout en cherchant pourrait être éliminé, à la discrétion des juges.**
- **Une pénalité financière égale au prix coûtant de la balle de foin pourra être réclamée au participant dont le chien détruit une balle de foin.**
- **Lorsqu'il y a plusieurs rats à trouver, il est possible pour le préposé aux rats de rester dans l'enceinte pendant que le chien cherche. Le participant peut toujours demander que le préposé aux rats ne soit pas dans l'enceinte.**

3.6 Titres

Des rubans et/ou rosettes seront remis lors de l'obtention de qualifications et de titres. Un certificat sera émis par l'ASR pour chaque titre obtenu.

Catégorie Maître : Pour la Chasse en Grange et la Chasse en Broussailles le participant dont le chien a obtenu son titre Novice, Avancé, Expert ou Champion peut, s'il le désire, continuer à concourir à un niveau donné même après l'obtention de son titre. La catégorie Maître est optionnelle et peut être utilisée pour un chien qui n'est pas prêt à concourir à un niveau plus élevé. Dans un même concours, un chien peut courir en classe Maître tout en poursuivant son niveau en classe régulière.

Voir l'organigramme des titres en annexe

TITRES D'INSTINCT:

- Chasse en broussailles (ICBR) et Chasse en grange (ICGR)
 - Ce titre est accordé à tout chien novice qui se qualifie dans une des deux (2) premières épreuves à vie (épreuve officielle ou FEO) et ce, pour chaque discipline. Sinon le chien ne pourra jamais recevoir ce titre. **Ce titre n'est pas un prérequis pour obtenir le titre Novice.**

- Chasse en terrier artificiel (ICTA)
 - Ce titre est accordé à tout chien novice qui se qualifie dans une des trois (3) premières épreuves (épreuve officielle ou FEO). Sinon le chien ne pourra jamais recevoir ce titre.
Ce titre n'est pas un prérequis pour obtenir le titre Novice.

TITRE NOVICE : 3 Q de niveau Novice
NCGR – NCBR – NCTA

TITRE MAÎTRE NOVICE : 13 Q de niveau Novice
MNCGR – MNCBR

TITRE AVANCÉ : 4 Q de niveau Avancé
ACGR – ACBR – ACTA

TITRE MAÎTRE AVANCÉ : 14 Q de niveau Avancé
MACGR – MACBR

TITRE EXPERT : 5 Q de niveau Expert
ECGR – ECBR – ECTA

TITRE MAÎTRE EXPERT : 15 Q de niveau Expert
MECGR – MECBR

TITRE CHAMPION : 7 Q de niveau Champion
ChCGR – ChCBR – ChCTA

TITRE MAÎTRE CHAMPION : 17 Q de niveau Champion
MChCGR – M ChCBR

TITRE GRAND CHAMPION : 8 Q de niveau Grand Champion
GChCGR – GChCBR

A partir du 1^{er} janvier 2025, le niveau Grand Champion sera facultatif. Les membres qui ont déjà accumulés des qualificatifs en Grand Champion auront la possibilité de continuer le cumul de qualificatifs pour terminer leur titre. Cette option sera valide pour un maximum de 2 ans, soit jusqu'au 31 décembre 2026, ensuite les qualificatifs accumulés seront automatiquement transférés en catégorie Maître pour l'obtention du titre de Maître Champion et le niveau Grand Champion ne sera plus offert.

TITRE EXCELLENT : 10 Q de niveau Excellent
CGRX – CBRX – CTAX

TITRE EXCELLENT BRONZE : 15 Q de niveau Excellent
CGRXBr – CBRXBr – CTAXBr



TITRE EXCELLENT ARGENT : 20 Q de niveau Excellent
CGRXAr – CBRXAr – CTAXAr

TITRE EXCELLENT OR : 25 Q de niveau Excellent
CGRXOr – CBRXOr – CTAXOr

TITRE CHASSEUR ÉMÉRITE : 30 Q de niveau Excellent
CEmCGR – CEmCBR – CEmCTA

TITRE CHIEN DE SPORT RATIER RELAIS : 2 Q
REGR - REBR

TITRE DE RELAIS BRONZE : 5 Q **total**
REGRBr - REBRBr

TITRE DE RELAIS ARGENT : 10 Q **total**
REGRAr - REBRAr

TITRE DE RELAIS OR : 20 Q **total**
REGROr - REBROr

TITRE RELAIS ÉMÉRITE : 40 Q **total**
REGREm - REBREm

TITRE CHIEN DE SPORT RATIER COMBO : 2 Q
CO

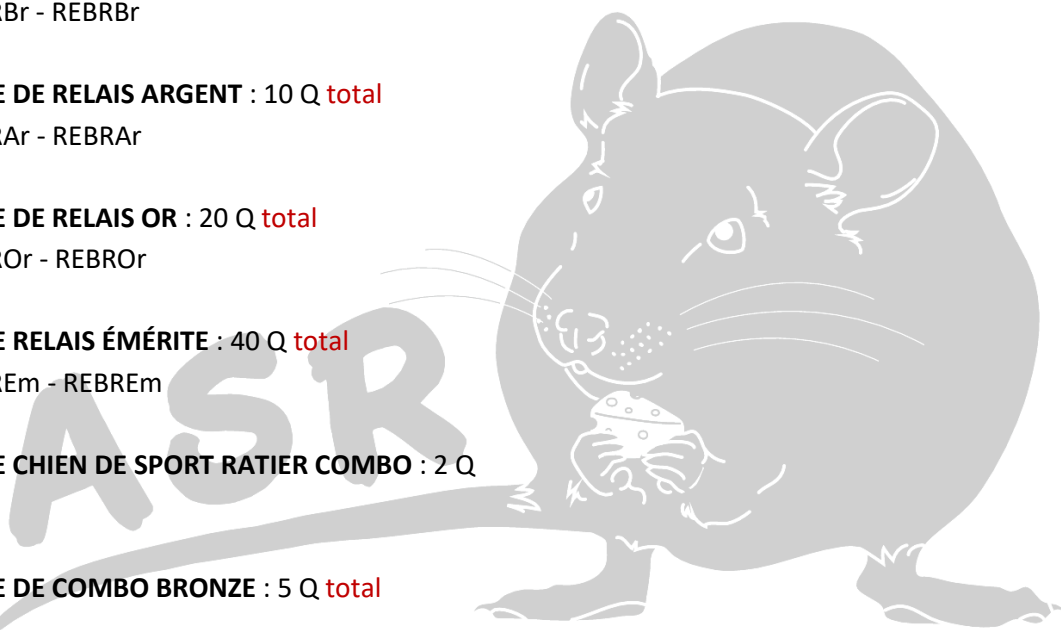
TITRE DE COMBO BRONZE : 5 Q **total**
COBr

TITRE DE COMBO ARGENT : 10 Q **total**
COAr

TITRE DE COMBO OR : 20 Q **total**
COOr

TITRE DE COMBO ÉMÉRITE : 40 Q **total**
COEM

TITRE CHIEN DE SPORT RATIER "4 par 4" : 2 Q
4 par 4



TITRE DE "4 par 4" BRONZE : 5 Q total

4 par 4Br

TITRE DE "4 par 4" ARGENT : 10 Q total

4 par 4Ar

TITRE DE "4 par 4" OR : 20 Q total

4 par 4Or

TITRE DE "4 par 4" ÉMÉRITE : 40 Q total

4 par 4Em

TITRE CHIEN DE SPORT RATIER DÉFI : 2 Q

DE

TITRE DE DÉFI BRONZE : 5 Q total

DEBr

TITRE DE DÉFI ARGENT : 10 Q total

DEAr

TITRE DE DÉFI OR : 20 Q total

DEOr

TITRE DE DÉFI ÉMÉRITE : 40 Q total

DEEm

TITRE RATISSAGE NOVICE : 5 Q de niveau Novice

RaNo

TITRE RATISSAGE AVANCÉ : 7 Q de niveau Avancé

RaAv

TITRE RATISSAGE EXPERT : 10 Q de niveau Expert

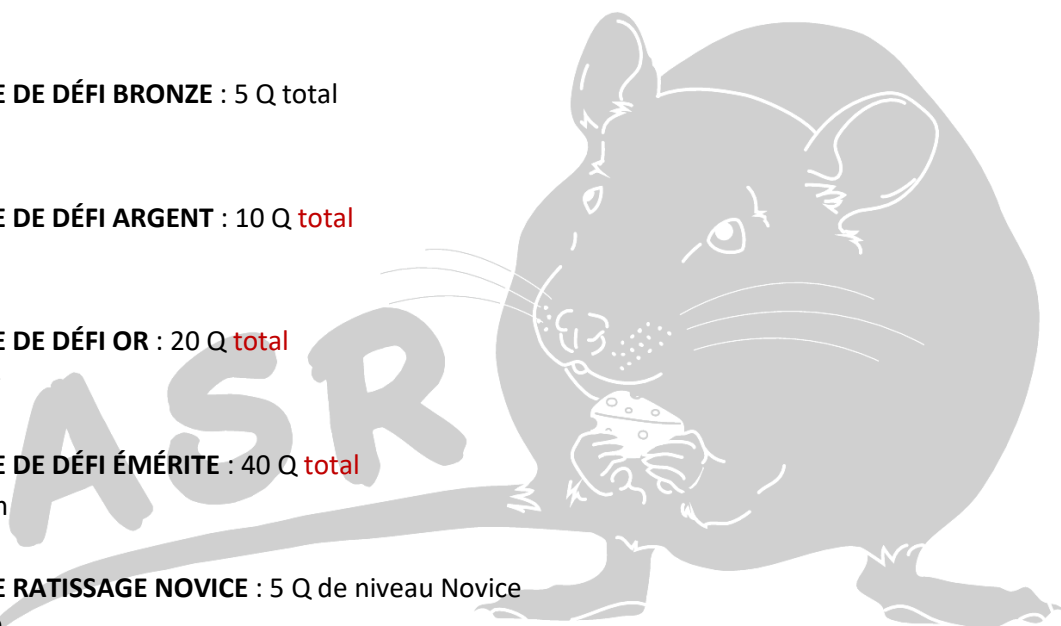
RaEx

TITRE GA-RAT-GE NOVICE : 3 Q de niveau Novice

GRGN Int – GRGN Ext

TITRE GA-RAT-GE AVANCÉ : 4 Q de niveau Avancé

GRGA Int – GRGA Ext



TITRE GA-RAT-GE EXPERT : 5 Q de niveau Expert

GRGE Int – GRGE Ext

TITRE GA-RAT-GE CHAMPION : 10 Q de niveau Champion

GRGC Int – GRGC Ext

TITRE GA-RAT-GE CHAMPION BRONZE : 15 Q de niveau Champion

GRGCBr Int – GRGCBr Ext

TITRE GA-RAT-GE CHAMPION ARGENT : 20 Q de niveau Champion

GRGCAr Int – GRGCAr Ext

TITRE GA-RAT-GE CHAMPION OR : 25 Q de niveau Champion

GRGCOr Int – GRGCOr Ext

TITRE GA-RAT-GE CHAMPION ÉMÉRITE : Titre Or Intérieur et Extérieur

GRGC Em

3.7 Rubans/Rosettes

Des rubans et/ou rosettes seront remis pour les pointages qualificatifs et les titres (instinct inclus). L'utilisation de macarons/ médailles est permise en remplacement des rubans/rosettes à condition que le logo de l'ASR au complet soit présent ainsi que l'épreuve et le placement et ils doivent au préalable avoir été approuvés par le Conseil d'Administration de l'organisation.

Pour la chasse en grange, la chasse en broussailles et la chasse en terrier artificiel, des rosettes ou rubans de classement général (tous groupes confondus) seront remis pour souligner les 3 meilleurs chiens. **Les chiens inscrits en catégorie Maître ne sont pas considérés dans le classement général.**

À la discrétion du club organisateur ;

- Des rosettes ou rubans de positionnement de groupe pourront être remis.
- Des rosettes ou rubans de classement général et de positionnement de groupe (si applicable) pourront aussi être remis pour souligner les 3 meilleurs chiens dans les autres jeux.
- Une languette 'Spéciale' peut être ajoutée à toutes rosettes pour un chien ayant une condition particulière (voir Annexe C)
- L'utilisation de macaron, médaille ou autres est permise en tout temps si remis en plus des rosettes/rubans. Si utilisé en remplacement des rosettes/rubans, le logo de l'association doit être présent en plus du placement et ils doivent au préalable avoir été approuvés par le Conseil d'Administration de l'organisation.

En tout temps, seul les pointages qualificatifs (Q) sont éligibles au classement officiel.

4 CHASSE EN BROUSSAILLES

4.1 Spécificités du site selon les niveaux de compétence

4.1.1 Novice (et Instinct)

4.1.1.1 Paramètres de construction

4.1.1.1.1 Grandeur de l'enceinte intérieure et extérieure

- 200 pieds carrés
- Minimum de largeur 10 pieds

4.1.1.1.2 Équipement et matériaux pour l'intérieur

- **7 à 9 bottes de foin**
- 1 station

4.1.1.1.3 Équipement et matériaux pour l'extérieur

- Selon le site, utiliser des branches, des feuilles, des broussailles, des trous, des rochers, etc. du milieu naturel pour former des leurres.
- **Tous matériaux non naturel utilisés, et spécialement des matériaux 'humain' (palette, pneu, remorque, etc.) doivent être sécuritaires tant pour le chien que pour l'humain.**
- Sinon, utiliser **7 à 9 bottes** de foin en 1 station comme à l'intérieur.

4.1.1.2 Sexe et quantité de rat

- 1 seul rat, peut importe le sexe, est utilisé. Toutefois, des rats de même sexe doivent être utilisés tout au long d'une même compétition afin de maintenir l'égalité des enjeux.

4.1.2 Avancé

4.1.2.1 Paramètres de construction

4.1.2.1.1 Grandeur de l'enceinte intérieure et extérieure

- 300 pieds carrés
- Minimum de largeur 10 pieds

4.1.2.1.2 Équipement et matériaux pour l'intérieur

- **11 à 15 bottes de foin**
- 2 stations

4.1.2.1.3 Équipement et matériaux pour l'extérieur

- Selon le site, utiliser des branches, des feuilles, des broussailles, des trous, des rochers, etc. du milieu naturel pour former des leurres
- **Tous matériaux non naturel utilisés, et spécialement des matériaux 'humain' (palette, pneu, remorque, etc.) doivent être sécuritaires tant pour le chien que pour l'humain.**
- Sinon, utiliser **11 à 15 bottes** de foin en 2 stations

4.1.2.2 Sexe et quantité de rat

- Un rat mâle ou femelle peut être utilisé. Toutefois, des rats de même sexe doivent être utilisés tout au long d'une même compétition afin de maintenir l'égalité des enjeux.

4.1.3 Expert

4.1.3.1 Paramètres de construction

4.1.3.1.1 Grandeur de l'enceinte intérieure et extérieure

- 400 pieds carrés
- Minimum de largeur 10 pieds

4.1.3.1.2 Équipement et matériaux intérieur

- 20 à 25 bottes de foin
- 5 stations

4.1.3.1.3 Équipement et matériaux pour l'extérieur

- Selon le site, utiliser des branches, des feuilles, des broussailles, des trous, des rochers, etc. du milieu naturel pour former des leurres
- Tous matériaux non naturel utilisés, et spécialement des matériaux 'humain' (palette, pneu, remorque, etc.) doivent être sécuritaire tant pour le chien que pour l'humain.
- Sinon, utiliser 20 à 25 bottes de foin en 5 stations

4.1.3.2 Sexe et quantité de rat

- Un rat mâle ou femelle peut être utilisé. Toutefois, des rats de même sexe doivent être utilisés tout au long d'une même compétition afin de maintenir l'égalité des enjeux.

4.1.4 Champion (et Grand Champion)

Note : A partir du 1^{er} janvier 2025, le niveau Grand Champion sera facultatif. Les membres qui ont déjà accumulés des qualificatifs en Grand Champion auront la possibilité de continuer le cumul de qualificatifs pour terminer leur titre. Cette option sera valide pour un maximum de 2 ans, soit jusqu'au 31 décembre 2026, ensuite les qualificatifs accumulés seront automatiquement transférés en catégorie Maître pour l'obtention du titre de Maître Champion et le niveau Grand Champion ne sera plus offert.

4.1.4.1 Paramètres de construction

4.1.4.1.1 Grandeur de l'enceinte intérieure et de l'enceinte extérieure si faite comme en milieu artificiel

- 400 pieds carrés
- Minimum de largeur 10 pieds

4.1.4.1.2 Grandeur de l'enceinte extérieure en milieu naturel

- 600 pieds carrés
- Minimum de largeur 20 pieds

4.1.4.1.3 Équipement et matériaux intérieur

- 25 à 30 bottes de foin
- 6 stations

4.1.4.1.4 Équipement et matériaux pour l'extérieur

- Selon le site, utiliser des branches, des feuilles, des broussailles, des trous, des rochers, etc. du milieu naturel pour former des leurres

- Tous matériaux non naturel utilisés, et spécialement des matériaux 'humain' (palette, pneu, remorque, etc.) doivent être sécuritaires tant pour le chien que pour l'humain.
- Sinon, utiliser 25 à 30 bottes de foin en 6 stations.

4.1.4.2 Sexe et quantité de rats

- 2 rats, mâles et/ou femelles sont utilisés. Toutefois, le choix des sexes doit demeurer le même tout au long d'une compétition afin de maintenir l'égalité des enjeux.

4.1.5 Excellent

4.1.5.1 Paramètres de construction

4.1.5.1.1 Grandeur de l'enceinte intérieure et de l'enceinte extérieure si faite comme en milieu artificiel

- 400 pieds carrés
- Minimum de largeur 10 pieds

4.1.5.1.2 Grandeur de l'enceinte extérieure en milieu naturel

- 600 pieds carrés
- Minimum de largeur 20 pieds

4.1.5.1.3 Équipement et matériaux intérieur

- 30 à 35 bottes de foin
- Minimum 6 stations

4.1.5.1.4 Équipement et matériaux pour l'extérieur

- Selon le site, utiliser des branches, des feuilles, des broussailles, des trous, des rochers, etc. du milieu naturel pour former des leurres
- Tous matériaux non naturel utilisés, et spécialement des matériaux 'humain' (palette, pneu, remorque, etc.) doivent être sécuritaires tant pour le chien que pour l'humain.
- Sinon, utiliser 30 à 35 bottes de foin réparties en un minimum de 6 stations.

4.1.5.2 Sexe et quantité de rats

- 3 rats, mâles et/ou femelles sont utilisés. Toutefois, le choix des sexes doit demeurer le même tout au long d'une compétition afin de maintenir l'égalité des enjeux.

4.2 Règles de fonctionnement pour tous les niveaux

4.2.1 Boîte de départ

4.2.1.1 Emplacement

- La boîte doit être placée à l'intérieur de l'enceinte
- Au minimum à 5 pieds des bottes de foin

4.2.1.2 Dimensions

- 4 pieds de large par 3 pieds de profond



4.2.2 Clôture de l'enceinte

- Hauteur minimum de 3 pieds
- De matériaux visibles pour le chien
- Sécurisée au sol de façon à ce qu'un chien ne puisse passer dessous.

4.2.3 Placement du tube à rat

- En Novice, Avancé et Expert, un seul tube est utilisé.
- En Champion (Grand Champion), deux tubes sont utilisés.
- En Excellent, trois tubes sont utilisés.
- En tout temps le(s) tube(s) doit(doivent) être complètement caché(s) à 360 degrés tant en milieu naturel qu'artificiel. Il(s) est(sont) donc complètement invisibles pour le participant et son chien.
- En Novice et Avancé seul des tubes blancs seront utilisés. Au niveau Expert et plus, il est permis d'utiliser des tubes blancs, noir, gris ou brun. Si des tubes de couleurs sont utilisés, ils doivent l'être autant pour les rats que pour les litières.
- Le(s) tube(s) doi(ven)t être accessible(s) pour toutes les tailles de chien sans que le chien soit obligé de démolir la/les station(s) pour y parvenir
- Disposé(s) au même endroit pour toutes les équipes d'un même niveau
- En milieu artificiel (intérieur ou extérieur), pour les niveaux Novice, Avancé et Expert, les tubes sont tous disposés au sol, cachés entre les bottes de foin et recouverts. Pour le niveau Champion (Grand Champion), les tubes peuvent être mis en hauteur, sur une botte de foin, et non visible. Pour le niveau Excellent, au moins un des tubes doit être posé en hauteur, sur une botte de foin, et non visible.
- En milieu artificiel, aux niveaux Novice et Avancé, le tube est enfoncé de 2" et caché par du foin non tassé.
- En milieu artificiel, au niveau Expert, le tube est enfoncé de 2" à 4" et caché par du foin tassé. Moins le tube est caché profond, plus le foin qui le recouvre est tassé.
- En milieu artificiel, au niveau Champion (Grand Champion), le tube est enfoncé de 4" à 6" et caché par du foin tassé. Moins le tube est caché profond, plus le foin qui le recouvre est tassé.
- En milieu artificiel, au niveau Excellent, le tube est enfoncé d'un minimum de 4" à 6" et caché par du foin tassé. Moins le tube est caché profond, plus le foin qui le recouvre est tassé.
- En milieu naturel, pour les niveaux Novice et Avancé, tous les tubes sont enfouis au sol. Pour les niveaux Expert, Champion et Excellent, possibilité de mettre les tubes en hauteur (maximum 24") si le terrain le permet de façon sécuritaire pour le rat et pour le chien sinon ils seront enfouis au sol
- En milieu naturel, si le terrain utilisé est complètement dégagé, il est possible d'utiliser des balles de foin et/ou des balles de foin défaits pour couvrir le sol
- Le participant connaît l'emplacement du/des tube(s) avant d'entrer dans l'enceinte

4.2.4 Chiens éligibles

- Tel que stipulé aux règlements généraux

- En concours sanctionné, un chien doit concourir dans son niveau actuel **à moins d'être inscrit en catégorie Maître**
- Un chien ne peut pas faire de parcours exhibition (FEO) et un parcours sanctionné dans un même concours

4.2.5 Entrée dans l'enceinte

- Le chien doit être sous contrôle (avec ou sans laisse)
- Pour des raisons de sécurité, l'équipe doit attendre, à une distance adéquate, que l'équipe précédente soit sortie de l'enceinte et que le juge et/ou le préposé à la porte d'entrée donne son aval avant d'y pénétrer à son tour.

4.2.6 Récompenses et encouragements

- Une fois que le juge confirme que le rat est trouvé, les encouragements verbaux et physiques seront permis mais aucune gâterie, ni jouet ne seront tolérés dans l'enceinte par respect pour les chiens suivants.

4.2.7 Identification de l'emplacement du rat

- **Le juge arrête le temps lorsqu'il considère que le chien démontre d'une façon claire et sans équivoque par un changement de comportement significatif la présence du rat. Un temps d'indication soutenu de 3 à 5 secondes est requis pour le chien dont l'indication est moins évidente (pointe, fige, nez à l'odeur, grattage léger, etc). La distance entre le nez du chien et le tube doit être de moins de 1 pied. Pour les chiens dont le marquage est évident (mordre le tube, plonger sur le tube, gratter intensément le tube, etc) le temps de 3 à 5 secondes n'est pas requis afin d'assurer la sécurité du rat.**
- Au départ, et pour une période variant selon le niveau, seul le chien est autorisé à entrer sur le terrain. Le participant a droit à une commande de départ et doit ensuite demeurer dans la boîte de départ, **en silence et sans faire aucun bruit**. Il doit attendre l'autorisation du juge pour quitter la boîte afin d'aller aider son chien.
- Durant le temps qualificatif restant (selon le niveau), le participant peut rejoindre son chien et se positionner près du tube pour l'aider à concentrer ses recherches mais doit rester silencieux et n'a pas le droit de pointer, ni de se pencher vers le tube.
- En aucun cas le participant ne peut toucher à son chien ou au tube pendant le temps qualifiant sinon l'équipe est disqualifiée.
- Lorsque le temps alloué pour un pointage qualificatif est écoulé, et jusqu'à concurrence du temps total alloué, le participant peut toucher son chien, parler, pointer et/ou se pencher pour l'aider à « trouver » le rat.
- Un temps de 2 minutes total est alloué pour trouver le rat.

4.2.8 Sortie de l'enceinte

- Le chien doit être en tout temps sous contrôle (avec ou sans laisse) au sortir de l'enceinte.

4.3 Paramètres de pointage pour tous les niveaux

4.3.1 Pointage qualifiant

L'équipe se méritera un pointage qualifiant lorsque le rat sera identifié, à la satisfaction du juge, à l'intérieur des paramètres suivant :

- Novice : 80 secondes (60 secondes sans aide)
- Avancé : 70 secondes (60 secondes sans aide)
- Expert: 60 secondes (aucune aide)
- **Champion (et grand Champion), milieu artificiel : 60 secondes (aucune aide)**
- **Champion (et Grand Champion), milieu naturel : 65 secondes (aucune aide)**
- **Excellent, milieu artificiel : 80 secondes (aucune aide)**
- **Excellent, milieu naturel : 85 secondes (aucune aide)**

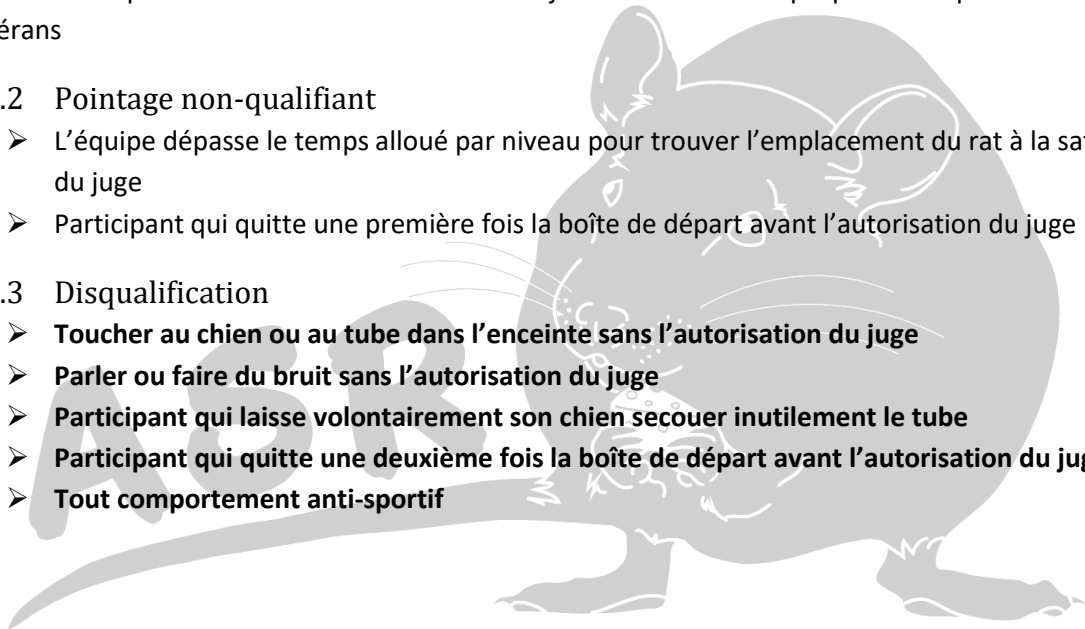
Note : Un temps additionnel de 15 secondes est ajouté à la fin du temps qualificatif pour les chiens vétérans

4.3.2 Pointage non-qualifiant

- L'équipe dépasse le temps alloué par niveau pour trouver l'emplacement du rat à la satisfaction du juge
- Participant qui quitte une première fois la boîte de départ avant l'autorisation du juge

4.3.3 Disqualification

- **Toucher au chien ou au tube dans l'enceinte sans l'autorisation du juge**
- **Parler ou faire du bruit sans l'autorisation du juge**
- **Participant qui laisse volontairement son chien secouer inutilement le tube**
- **Participant qui quitte une deuxième fois la boîte de départ avant l'autorisation du juge**
- **Tout comportement anti-sportif**



5 CHASSE EN GRANGE

5.1 Spécificités du site selon les niveaux de compétence

5.1.1 Novice (et Instinct)

5.1.1.1 Paramètres de construction de l'enceinte intérieure et extérieure

- 200 pieds carrés
- Minimum de profondeur 10 pieds

5.1.1.2 Équipement et matériaux

- **7 à 9 bottes de foin** empilées sur 2 niveaux
- 1 station en ligne droite

5.1.1.3 Sexe et quantité de rat

- 1 seul rat, peu importe le sexe, est utilisé. Toutefois, des rats de même sexe doivent être utilisés tout au long d'une même compétition afin de maintenir l'égalité des enjeux.

5.1.1.4 Placement des tubes

- 3 tubes sont utilisés:
 - 1 vide et vierge, 1 avec litière et 1 avec le rat.
 - **Le tube contenant le rat peut contenir un linge pour le confort du rat en autant qu'il est propre pour ne pas être confondu avec de la litière (voir définition dans la section 2).**
- Visibles et le devant des tubes doit dépasser d'environ un (1) pouce les bottes de foin
- L'emplacement des tubes doit être au niveau du sol
- **Les tubes peuvent être attachés ou non. Si les tubes ne sont pas attachés, il faut s'assurer que l'identification des tubes (vide, litière et rat) est suffisamment discrète pour ne pas être visible par le participant si le chien sort complètement le tube.**
- L'équipe ne connaît pas l'emplacement du tube contenant le rat.

5.1.2 Avancé

5.1.2.1 Paramètres de construction de l'enceinte intérieure et extérieure

- 300 pieds carrés
- Minimum de profondeur 10 pieds

5.1.2.2 Équipement et matériaux

- **11 à 15 bottes** de foin empilées sur 2 niveaux minimum
- 1 station en ligne droite

5.1.2.3 Sexe et quantité de rat

- Un rat mâle ou femelle peut être utilisé. Toutefois, des rats de même sexe doivent être utilisés tout au long d'une même compétition afin de maintenir l'égalité des enjeux.

5.1.2.4 Placement du tube à rat

- 4 tubes sont utilisés
 - 1 vide et vierge, 2 avec litière et 1 avec le rat.

- Le tube contenant le rat peut contenir un linge pour le confort du rat en autant qu'il est propre pour ne pas être confondu avec de la litière (voir définition dans la section 2).
- Visibles et le devant des tubes est aligné sans dépasser les bottes de foin
- L'emplacement des tubes doit être au niveau du sol
- Les tubes peuvent être attachés ou non. Si les tubes ne sont pas attachés, il faut s'assurer que l'identification des tubes (vide, litière et rat) est suffisamment discrète pour ne pas être visible par le participant si le chien sort complètement le tube.
- L'équipe ne connaît pas l'emplacement du tube contenant le rat.

5.1.3 Expert

5.1.3.1 Paramètres de construction de l'enceinte intérieure et extérieure

- 400 pieds carrés
- Minimum de profondeur 10 pieds

5.1.3.2 Équipement et matériaux

- 20 à 25 bottes de foin empilées sur 3 niveaux
- 1 station en forme de « L » ou 2 murs séparés

5.1.3.3 Sexe et quantité de rat

- 2 rats, mâle et/ou femelle, sont utilisés. Toutefois, le choix des sexes doit demeurer le même tout au long d'une compétition afin de maintenir l'égalité des enjeux

5.1.3.4 Placement du tube à rat

- 6 tubes sont utilisés
 - 4 avec litière et 2 avec rats.
 - Les tubes contenant un rat peuvent contenir un linge pour le confort du rat en autant qu'il est propre pour ne pas être confondu avec de la litière (voir définition dans la section 2).
- Visibles et le devant des tubes est enfoncé de 1 pouce entre les bottes de foin
- L'emplacement des tubes ne peut être plus haut qu'une botte de foin
- Les tubes doivent être répartis sur deux niveaux (au sol et sur le dessus de la première rangée de bottes de foin).
 - Au minimum deux des tubes seront placés en hauteur.
 - Les rats peuvent être les 2 au sol, les 2 en hauteur ou 1 à chaque niveau.
- Les tubes peuvent être attachés ou non. Si les tubes ne sont pas attachés, il faut s'assurer que l'identification des tubes (vide, litière et rat) est suffisamment discrète pour ne pas être visible par le participant si le chien sort complètement le tube.
- L'équipe ne connaît pas l'emplacement des tubes avec rat

5.1.4 Champion (et Grand Champion)

Note : A partir du 1^{er} janvier 2025, le niveau Grand Champion sera facultatif. Les membres qui ont déjà accumulés des qualificatifs en Grand Champion auront la possibilité de continuer le cumul de qualificatifs pour terminer leur titre. Cette option sera valide pour un maximum de 2 ans, soit jusqu'au 31 décembre

2026, ensuite les qualificatifs accumulés seront automatiquement transférés en catégorie Maître pour l'obtention du titre de Maître Champion et le niveau Grand Champion ne sera plus offert.

5.1.4.1 Paramètres de construction de l'enceinte intérieure et extérieure

- 400 pieds carrés
- Minimum de profondeur de 15 pieds

5.1.4.2 Équipement et matériaux

- 25 à 30 bottes de foin empilées sur 3 niveaux
- Dispositions possibles:
 - 1 station en forme de « U » d'une largeur minimale de 12 pieds
 - 2 "L" distincts séparés par un minimum de 5 pieds
 - 3 lignes droites sur 3 côtés de l'enceinte
 - Montage en 'T'

5.1.4.3 Sexe et quantité de rat

- 2 rats, mâle et/ou femelle, sont utilisés. Toutefois, le choix des sexes doit demeurer le même tout au long d'une compétition afin de maintenir l'égalité des enjeux

5.1.4.4 Placement du tube à rat

- 7 ou 8 tubes sont utilisés
 - 2 avec rats et 5 ou 6 avec litière.
 - Les tubes contenant un rat peuvent contenir un linge pour le confort du rat en autant qu'il est propre pour ne pas être confondu avec de la litière (voir définition dans la section 2).
- Visibles et le devant des tubes est enfoncé de 2 pouces entre les bottes de foin
- L'emplacement des tubes ne peut être plus haut qu'une botte de foin
- Les tubes doivent être répartis sur deux niveaux (au sol et sur le dessus de la première rangée de bottes de foin).
 - Les tubes avec rats peuvent être placés en hauteur ou au sol ou un mélange des deux.
- Les tubes peuvent être attachés ou non. Si les tubes ne sont pas attachés, il faut s'assurer que l'identification des tubes (vide, litière et rat) est suffisamment discrète pour ne pas être visible par le participant si le chien sort complètement le tube.
- L'équipe ne connaît pas l'emplacement des tubes avec rat

5.1.5 Excellent

5.1.5.1 Paramètres de construction de l'enceinte intérieure et extérieure

- 400 pieds carrés
- Minimum de largeur 15 pieds

5.1.5.2 Équipement et matériaux

- 30 à 35 bottes de foin empilées jusqu'à 3 niveaux selon la configuration choisie
- Dispositions possibles:

- 1 station en forme de double “L” (2 “L” collés dos à dos) avec au moins une botte en travers au pied pour former un gros “T”. ~~Une petite clôture sera placée entre les 2 rangées de bottes de foin pour attacher les tubes.~~
- Un double “U”
- Un “H”

5.1.5.3 Sexe et quantité de rat

- 3 rats, mâle et/ou femelle, sont utilisés. Toutefois, le choix des sexes doit demeurer le même tout au long d’une compétition afin de maintenir l’égalité des enjeux

5.1.5.4 Placement du tube à rat

- 9 à 11 tubes sont utilisés
 - 3 avec rats et 6 à 8 avec litière.
 - Les tubes contenant un rat peuvent contenir un linge pour le confort du rat en autant qu’il est propre pour ne pas être confondu avec de la litière (voir définition dans la section 2).
- Le devant des tubes est enfoncé d’au moins 2 pouces entre les bottes de foin mais doit demeurer visible.
- L’emplacement des tubes ne peut être plus haut qu’une botte de foin
- Les tubes doivent être disposés sur deux niveaux : au sol et sur le dessus de la première rangée de bottes de foin et répartis sur les différents côtés selon la disposition choisie.
 - Les tubes avec rats peuvent être placés en hauteur ou au sol ou un mélange des deux.
- Les tubes peuvent être attachés ou non. Si les tubes ne sont pas attachés, il faut s’assurer que l’identification des tubes (vide, litière et rat) est suffisamment discrète pour ne pas être visible par le participant si le chien sort complètement le tube.
- L’équipe ne connaît pas l’emplacement des tubes avec rat

5.2 Règles de fonctionnement pour tous les niveaux

5.2.1 Boîte de départ

5.2.1.1 Emplacement

- Doit être placée à l’intérieur de l’enceinte

5.2.1.2 Dimensions

- 4 pieds de large par 3 pieds de profond

5.2.2 Clôture de l’enceinte

- Hauteur minimum de 3 pieds
- De matériaux visibles pour le chien
- Sécurisée au sol de façon à ce qu’un chien ne puisse passer dessous.

5.2.3 Placement du tube à rat

- Tel que mentionné dans les spécificités

- Pourra être déplacé au besoin entre les équipes pour s'assurer que les concurrents ne connaissent pas l'emplacement du(des) tube(s) avec rat

5.2.4 Chiens éligibles

- Tel que stipulé aux règlements généraux
- En concours sanctionné, un chien doit concourir dans son niveau actuel **à moins d'être inscrit en catégorie Maître.**
- Un chien ne peut pas faire de parcours exhibition (FEO) et un parcours sanctionné dans un même concours

5.2.5 Entrée dans l'enceinte et relâche du chien

- Le chien doit être sous contrôle (avec ou sans laisse)
- Pour des raisons de sécurité, le participant doit attendre, à une distance adéquate, que l'équipe précédente soit sortie de l'enceinte et que le juge et/ou le préposé à la porte d'entrée donne son aval avant d'y pénétrer à son tour.

5.2.6 Récompenses et encouragements

- Une fois que le juge confirme que le rat est trouvé, les encouragements verbaux et physiques seront permis mais aucune gâterie, ni jouet ne seront tolérés dans l'enceinte par respect pour les chiens suivants.

5.2.7 Identification de l'emplacement du/des rat/s

- Les tubes sont dissimulés entre les bottes de foin, visibles pour le participant et le juge. Leur nombre varie selon le niveau : voir le tableau au point 5.3 à cet effet.
- **En Novice et Avancé seul des tubes blancs seront utilisés. Au niveau Expert et plus, il est permis d'utiliser des tubes blancs, noir, gris ou brun. Si des tubes de couleurs sont utilisés, ils doivent l'être autant pour les rats que pour les litières.**
- Le participant et son chien entrent en même temps sur le terrain.
- Un temps de 90 secondes est alloué à l'équipe pour la recherche du/des rats tel que stipulé au tableau des paramètres établis par niveau.
- Le participant doit garder le silence et ne doit faire aucun bruit. Il peut accompagner son chien pendant le temps qualifiant 'sans aide du participant'. Pendant la période sans aide, si le participant décide d'accompagner son chien, il doit rester en arrière (suivre) ou à la hauteur de son chien. En aucun cas il ne peut diriger son chien ou l'appâter en l'attendant près des tubes. Un tel comportement de la part du participant entrainera une disqualification. Ensuite, avec l'approbation du juge, il pourra parler et pointer les tubes pendant le temps qualifiant « avec aide du participant ».
- Le participant a la responsabilité d'indiquer au juge que son chien a trouvé le rat en disant clairement « RAT ! » et/ou en levant la main pour faire arrêter le temps.
- Le juge confirmera si le bon tube est identifié sinon il dira « NON » et le temps continuera ; le participant peut continuer jusqu'au temps maximum mais ne sera pas qualifié
- Pour les niveaux Expert, Champion (Grand Champion) et Excellent, comme il y a plus d'un rat à trouver, après confirmation que le rat se trouve bien dans le tube identifié, le participant doit

attraper son chien et le ramener dans l'espace prédéterminé en attendant que le tube identifié soit sorti de l'enceinte. Le participant doit attendre le OK du juge avant de relâcher son chien pour trouver le prochain rat.

- Le temps arrête aussitôt qu'un rat est trouvé et repart lorsque le chien est relâché
 - Si le chien trouve un autre rat pendant que le temps est arrêté, cette trouvaille ne compte pas. Le participant doit quand même ramener son chien dans l'espace prédéterminé et attendre le OK du juge pour relâcher son chien. Celui-ci doit retourner marquer le rat suivant.
 - Le participant a le droit de redonner une commande verbale lorsqu'il relâche son chien
 - **Toute perte de contrôle du chien pendant que le rat trouvé est sorti de l'enceinte entraîne une disqualification automatique**
- En aucun cas le chien et les tubes ne pourront être touchés par le participant durant le temps qualifiant sous peine de disqualification.
 - Lorsque le temps qualifiant est écoulé, si le chien n'a pas trouvé le ou tous les rats, un temps de 30 secondes supplémentaire sera alloué pour permettre à l'équipe de pratiquer en cherchant le/les rats restants, sans toutefois déplacer les tubes. Ces 30 secondes supplémentaires sont à titre de pratique seulement sans possibilité de qualification. Durant cette période, le participant pourra encourager son chien à toucher et à sentir le tube où se trouve le rat. Les encouragements verbaux et physiques seront permis pour marquer et pour récompenser l'action de chercher mais aucune gâterie, ni jouet ne seront tolérés dans l'enceinte par respect pour les chiens suivants.

5.2.8 Sortie de l'enceinte

- Pour sortir de l'enceinte le chien doit être sous contrôle (avec ou sans laisse)

5.3 Paramètres de pointage pour tous les niveaux.

Niveau	Nombre de tubes			Temps qualifiant (90'')		Non qualifiant	Spécificités par niveau
	Rat	Litière	Vide	Sans aide du manieur	Avec aide du manieur	Pratique	
Novice	1	1	1*	30''	60''	30''	* Le tube vide doit être vierge Mauvaise identification = élimination
Avancé	1	2	1*	45''	45''	30''	* Le tube vide doit être vierge Mauvaise identification = élimination
Expert	2	4	0	60''	30''	30''	Mauvaise identification = élimination
Champion Grand Champion	2	5-6	0	75''	15''	30''	Mauvaise identification = élimination
Excellent	3	6-8	0	80''	10''	30''	Mauvaise identification = élimination

Note : Un temps additionnel de 15 secondes est ajouté à la fin du temps qualificatif pour les chiens vétérans

5.3.1 Disqualification

- **Toucher au chien ou à un tube dans l'enceinte sans l'autorisation du juge**
- **Parler ou faire du bruit sans l'autorisation du juge**
- **Le participant qui laisse son chien secouer inutilement le tube**

- **Le participant qui sort de la boîte de départ avant l'autorisation du juge**
- **Toute perte de contrôle du chien pendant que le rat trouvé est sorti de l'enceinte**
- **Tout comportement anti-sportif**



6 CHASSE EN TERRIER ARTIFICIEL

6.1 Spécificités du site selon les niveaux de compétence

6.1.1 Novice (et Instinct)

6.1.1.1 Tunnel

- Longueur totale de 12 pieds
- Un tournant à 90 degrés
- Aucun cul de sac
- Aucune lumière ne pénètre dans le tunnel aux tournants

6.1.1.2 Paramètres de construction de l'enceinte de l'entrée

- L'enceinte autour de l'entrée du tunnel a une superficie de 5 pi x 5 pi
- Construite de façon à empêcher le chien de rejoindre la sortie du tunnel autrement qu'en passant par le tunnel

6.1.1.3 Sexe du rat

- 1 seul rat est utilisé.
- Des rats de même sexe doivent être utilisés tout au long d'une même compétition afin de maintenir l'égalité des enjeux.

6.1.1.4 Ligne de départ

- La ligne de départ est directement en face et à 6 pouces de l'entrée du tunnel

6.1.1.5 Entrée/Sortie du tunnel

- Si le chien ressort du tunnel, le maître peut toucher/prendre son chien pour le réaligner vers le tunnel
- Le maître ne peut en aucun cas traverser la ligne de départ sans l'autorisation du juge.
- Une fois lâché, et tant qu'il n'a pas commencé à marquer le rat une première fois, le chien peut sortir/entrer du tunnel un nombre infini de fois.

6.1.2 Avancé

6.1.2.1 Tunnel

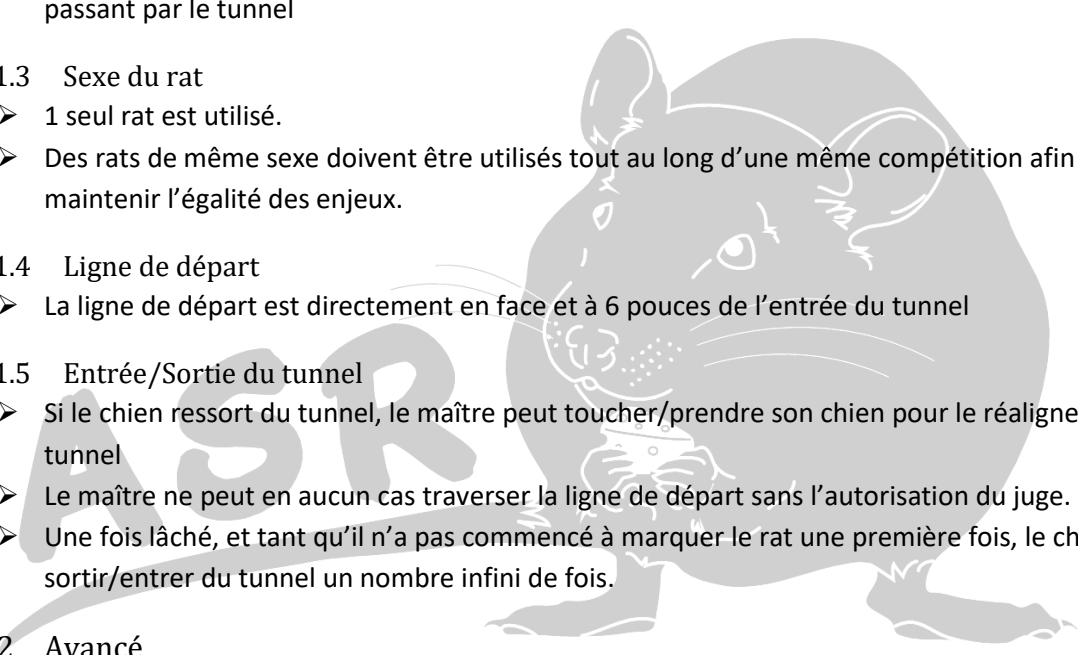
- Longueur totale de 16 pieds
- Deux tournants à 90 degrés
- Aucun cul de sac
- Aucune lumière ne pénètre dans le tunnel aux tournants

6.1.2.2 Paramètres de construction de l'enceinte de l'entrée

- L'enceinte autour de l'entrée du tunnel a une superficie de 5 pi x 5 pi
- Construite de façon à empêcher le chien de rejoindre la sortie du tunnel autrement qu'en passant par le tunnel

6.1.2.3 Sexe du rat

- 1 seul rat est utilisé.



- Des rats de même sexe doivent être utilisés tout au long d'une même compétition afin de maintenir l'égalité des enjeux.

6.1.2.4 Ligne de départ

- La ligne de départ est directement en face et à 12 pouces de l'entrée du tunnel

6.1.2.5 Entrée/Sortie du tunnel

- Si le chien ressort du tunnel, le maître peut encourager son chien, pointer le tunnel mais sans le toucher, ni toucher son chien, pour le réaligner vers le tunnel.
- Le maître ne peut en aucun cas traverser la ligne de départ sans l'autorisation du juge.
- Une fois lâché, et tant qu'il n'a pas commencé à marquer le rat une première fois, le chien peut sortir/entrer du tunnel une seule fois.

6.1.3 Expert

6.1.3.1 Tunnel

- Longueur totale de 24 pieds
- Trois tournants à 90 degrés
- Aucun cul de sac
- Aucune lumière ne pénètre dans le tunnel aux tournants

6.1.3.2 Paramètres de construction de l'enceinte de l'entrée

- L'enceinte autour de l'entrée du tunnel a une superficie de 10 pi x 10 pi
- Construite de façon à empêcher le chien de rejoindre la sortie du tunnel autrement qu'en passant par le tunnel

6.1.3.3 Sexe du rat

- 1 seul rat est utilisé.
- Des rats de même sexe doivent être utilisés tout au long d'une même compétition afin de maintenir l'égalité des enjeux.

6.1.3.4 Ligne de départ

- La ligne de départ est directement en face et à 18 pouces de l'entrée du tunnel

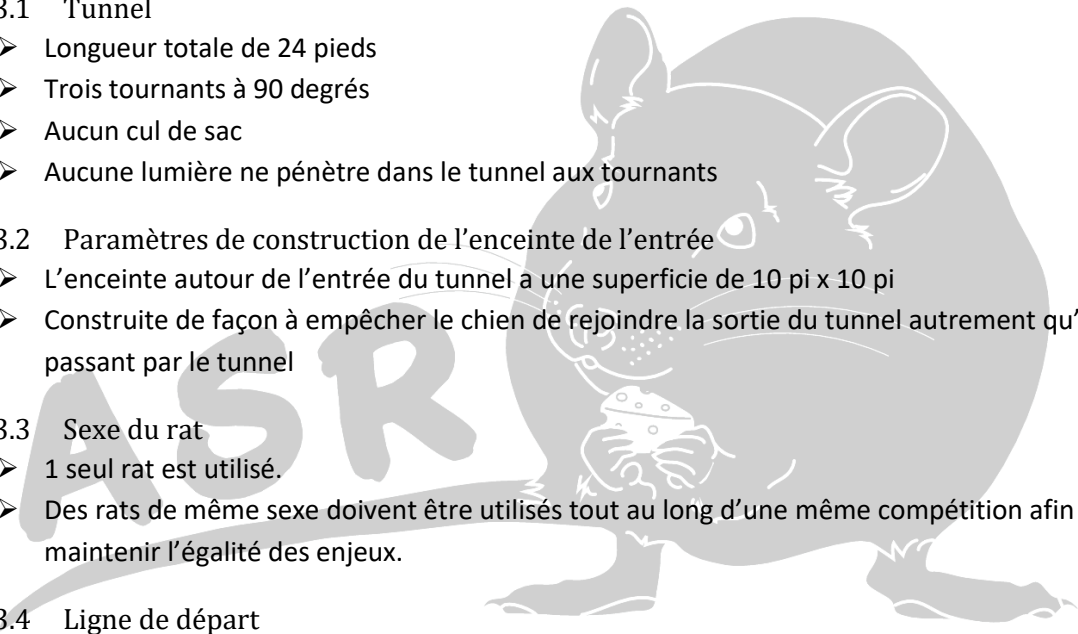
6.1.3.5 Entrée/Sortie du tunnel

- Une fois lâché, le chien ne peut ressortir du tunnel.
- Le maître ne peut en aucun cas traverser la ligne de départ sans l'autorisation du juge. Il ne peut ni parler, ni pointer le tunnel.

6.1.4 Champion

6.1.4.1 Tunnel

- Longueur totale de 24 pieds
- Trois tournants à 90 degrés
- Aucun cul de sac
- Aucune lumière ne pénètre dans le tunnel aux tournants



6.1.4.2 Paramètres de construction de l'enceinte de l'entrée

- L'enceinte autour de l'entrée du tunnel a une superficie de 12 pi x 12 pi
- Construite de façon à empêcher le chien de rejoindre la sortie du tunnel autrement qu'en passant par le tunnel

6.1.4.3 Sexe du rat

- 1 seul rat est utilisé.
- Des rats de même sexe doivent être utilisés tout au long d'une même compétition afin de maintenir l'égalité des enjeux.

6.1.4.4 Ligne de départ

- La ligne de départ est à une distance de 24 pouces et placée selon un angle de 90 degrés avec l'entrée du tunnel

6.1.4.5 Entrée/Sortie du tunnel

- Une fois lâché, le chien ne peut ressortir du tunnel.
- Le maître ne peut en aucun cas traverser la ligne de départ sans l'autorisation du juge. Il ne peut ni parler, ni pointer le tunnel.

6.1.5 Excellent

6.1.5.1 Tunnel

- Longueur totale de 28 pieds
- Quatre tournants à 90 degrés
- Un cul de sac
- Aucune lumière ne pénètre dans le tunnel aux tournants, ni au cul-de-sac

6.1.5.2 Paramètres de construction de l'enceinte de l'entrée

- L'enceinte autour de l'entrée du tunnel a une superficie de 15 pi x 15 pi
- Construite de façon à empêcher le chien de rejoindre la sortie du tunnel autrement qu'en passant par le tunnel

6.1.5.3 Sexe du rat

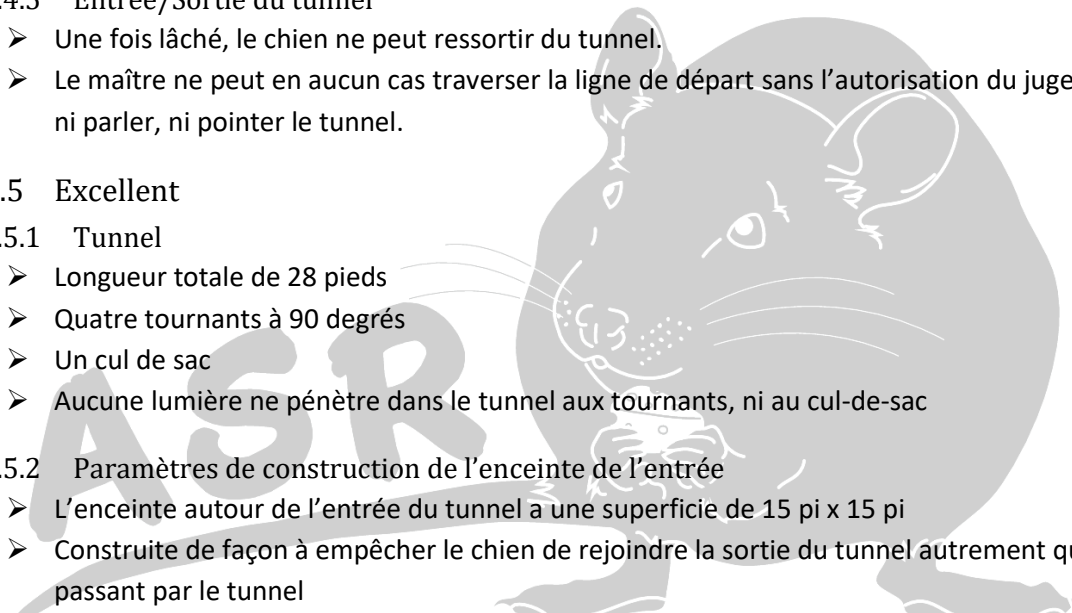
- 1 seul rat est utilisé.
- Des rats de même sexe doivent être utilisés tout au long d'une même compétition afin de maintenir l'égalité des enjeux.

6.1.5.4 Ligne de départ

- La ligne de départ est à une distance de 48 pouces et placée selon un angle avec l'entrée du tunnel selon la discrétion du juge.

6.1.5.5 Entrée/Sortie du tunnel

- Une fois lâché, le chien ne peut ressortir du tunnel.
- Le maître ne peut en aucun cas traverser la ligne de départ sans l'autorisation du juge. Il ne peut ni parler, ni pointer le tunnel.



6.2 Règles de fonctionnement pour tous les niveaux

6.2.1 Tunnels

- Doivent mesurer 10 po x 10 po (+/-1 po) à l'intérieur
- Être en matériau résistant opaque, idéalement du bois, dépourvu de toute arrêtes coupantes ou échardes
- Être lisses à l'intérieur
- Avoir des panneaux sur 3 côtés reliés par des montants solides
- Comporter des boîtes de jonction ou des joints opaques et solides qui restent en place
 - Si les boîtes de jonction ne sont pas complètement opaques, il sera permis d'utiliser des matériaux (couverture sombre, foin, etc) divers pour assurer une noirceur complète à l'intérieur du tunnel.
- L'extrémité finale du tunnel doit avoir sur le dessus une trappe de sortie d'un minimum de 12'' munie de pentures et d'un loquet.
- L'extrémité finale du tunnel doit être fermée au bout par des tuyaux de PVC solides ou des gougeons de bois remplaçables
- Être démontables en sections de 3, 4, 5, 6, 7 ou 8 pieds
- Être déposés sur une surface antidérapante, qui ne peut changer de texture au cours d'une journée de compétition normale et qui produit peu ou pas de poussière

6.2.2 Tracé

6.2.2.1 Tournant

Les tournants à 90 degrés doivent toujours être positionnés de façon à ne pas revenir vers l'enceinte de départ

6.2.2.2 Cul-de-sac

En Excellent, le tracé du tunnel doit inclure un cul-de-sac. Le cul-de-sac ne peut pas être plus long qu'une section de tunnel, soit de 3 à 8 pieds. Le bout du cul-de-sac devra être fermé et opaque.

6.2.2.3 Visibilité du rat

La cage du rat ne doit pas être visible de l'enceinte de départ. Au besoin, un rampart (foin, paille, bâche, etc) obstruant complètement la vue du chien sera édifié de chaque côté du tunnel.

6.2.3 Enceinte de départ

- Enceinte fermée respectant les critères et les dimensions spécifiques au niveau de l'épreuve. Ne peut être plus petite que 5pi x 5pi
 - Se référer au tableau récapitulatif en annexe
- Le bout du tunnel avance de 1 à 3 pieds dans l'enceinte.
- Une ligne ou un repère de départ tracé au sol délimite la position prescrite entre l'endroit de relâche du chien et l'entrée du tunnel.
 - Se référer au tableau récapitulatif en annexe

6.2.4 Clôture de l'enceinte

- Hauteur minimum de 3 pieds

- De matériaux visibles pour le chien
- Sécurisée au sol de façon à ce qu'un chien ne puisse passer dessous.

6.2.5 Placement de la cage à rat

- À l'extrémité de sortie du tunnel
- Tenue par le juge qui la déplace lentement et continuellement et/ou fait du bruit pour inciter le chien à soutenir son marquage.

6.2.6 Chiens éligibles

- Tel que stipulé aux règlements généraux
- La hauteur du chien à l'épaule ne doit pas dépasser 15 pouces pour lui permettre de pénétrer sécuritairement dans le tunnel
- En concours sanctionné, un chien doit concourir dans son niveau actuel.
- Un chien ne peut pas faire de parcours exhibition (FEO) et un parcours sanctionné dans un même concours

6.2.7 Entrée dans l'enceinte et relâche du chien

- Le chien doit être sous contrôle (avec ou sans laisse)
- Pour des raisons de sécurité, le participant doit attendre, à une distance adéquate, que l'équipe précédente soit sortie de l'enceinte et que le juge et/ou le préposé à la porte d'entrée donne son aval avant d'y pénétrer à son tour.
- Le nez du chien doit être derrière la ligne de départ

6.2.8 Identification de l'emplacement du rat

- Le participant a droit à une commande de départ et ensuite doit demeurer dans la boîte de départ, en silence et sans faire aucun bruit tant que le chien est dans le tunnel. Il doit attendre l'autorisation du juge pour quitter la boîte afin d'aller récupérer son chien.
- Le temps part aussitôt que le chien est lâché.
- Le temps pour atteindre le rat s'arrête lorsque le chien arrive une première fois à une distance approximative de 10 pouces de la fin du tunnel.
- Le chien peut marquer le rat en jappant, en grattant et/ou en fixant le rat à l'extrémité du tunnel

6.2.9 Sortie du tunnel

- Lorsque le juge avise que le temps règlementaire est écoulé, le maître doit quitter l'enceinte de départ pour récupérer son chien par la trappe prévue à cet effet à l'extrémité du tunnel. Le chien doit être sous contrôle (avec ou sans laisse) en tout temps pour quitter l'enceinte.

Note : Une enceinte de protection devra être installée autour de la sortie du tunnel si le tunnel complet n'est pas sécurisé par une enceinte générale.

6.3 Paramètres de pointage pour tous les niveaux.

6.3.1 Pointage qualifiant

L'équipe se méritera un pointage qualifiant lorsque le chien :

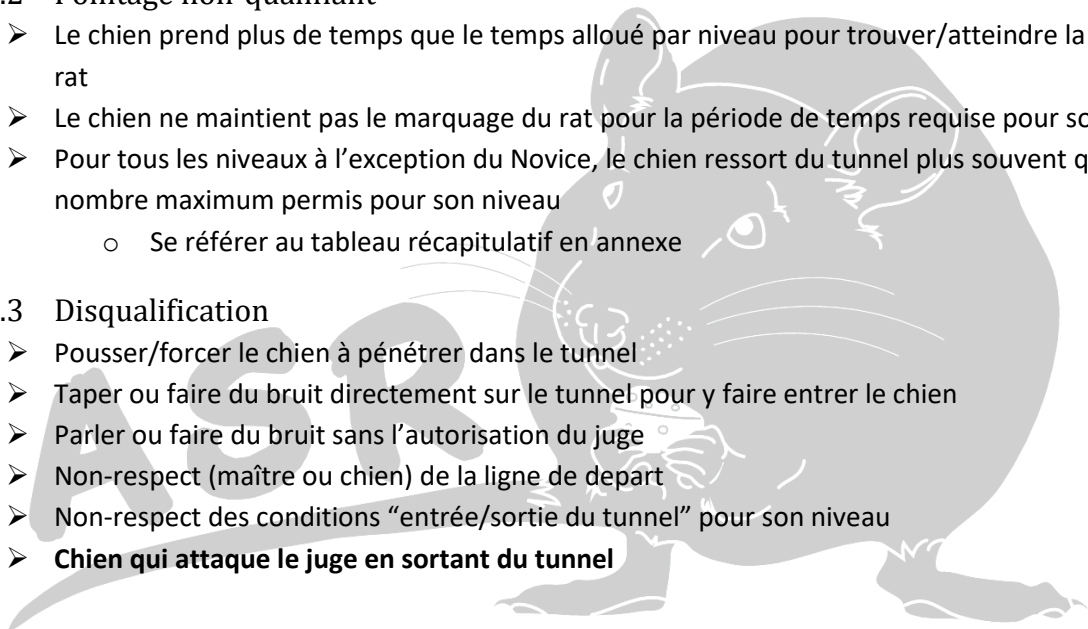
- Atteint la cage du rat à l'intérieur des paramètres suivants
 - Novice: 36 secondes
 - Avancé: 32 secondes
 - Expert: 36 secondes
 - Champion: 36 secondes
 - **Excellent**: 40 secondes
- Maintient le marquage du rat pour une durée respectant les paramètres suivants
 - Novice: 20 secondes
 - Avancé: 40 secondes
 - Expert: 60 secondes
 - Champion: 60 secondes
 - **Excellent**: 60 secondes

6.3.2 Pointage non-qualifiant

- Le chien prend plus de temps que le temps alloué par niveau pour trouver/atteindre la cage du rat
- Le chien ne maintient pas le marquage du rat pour la période de temps requise pour son niveau
- Pour tous les niveaux à l'exception du Novice, le chien ressort du tunnel plus souvent que le nombre maximum permis pour son niveau
 - Se référer au tableau récapitulatif en annexe

6.3.3 Disqualification

- Pousser/forcer le chien à pénétrer dans le tunnel
- Taper ou faire du bruit directement sur le tunnel pour y faire entrer le chien
- Parler ou faire du bruit sans l'autorisation du juge
- Non-respect (maître ou chien) de la ligne de départ
- Non-respect des conditions "entrée/sortie du tunnel" pour son niveau
- **Chien qui attaque le juge en sortant du tunnel**



7 RELAIS BROUSSAILLES

7.1 Spécificités du site

L'épreuve du relais s'effectue dans l'enceinte de la chasse en broussailles de niveau expert. Il se déroule uniquement en milieu artificiel (bottes de foin).

7.1.1 Paramètres de construction

7.1.1.1 Grandeur de l'enceinte intérieure et extérieure

- 400 pieds carrés
- Minimum de largeur 15 pieds

7.1.1.2 Équipement et matériaux

- **20 à 25 bottes de foin**
- Minimum de 5 stations

7.1.1.3 Sexe et quantité de rat

- 2 rats, mâle et/ou femelle, sont utilisés. Toutefois, le choix des sexes doit demeurer le même tout au long d'une compétition afin de maintenir l'égalité des enjeux

7.2 Règles de fonctionnement

7.2.1 Boîtes de départ

7.2.1.1 Quantité

- Deux boîtes distinctes

7.2.1.2 Emplacements

- Les boîtes doivent être placées à l'intérieur de l'enceinte
- Les 2 boîtes seront situées le long de la clôture d'enceinte avec une distance minimale de 5 pieds entre elles

7.2.1.3 Dimensions

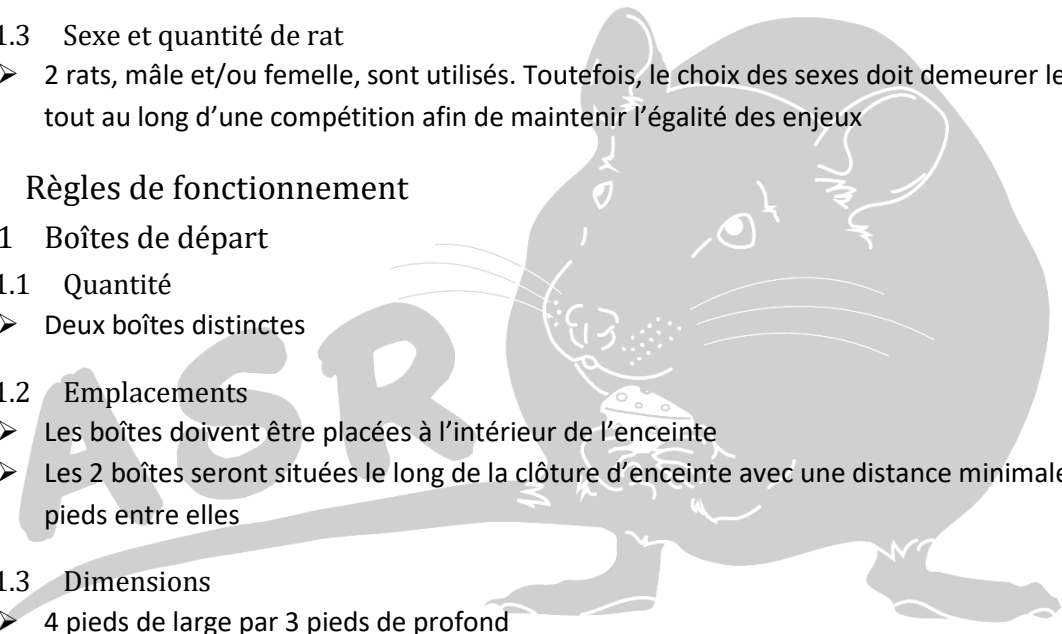
- 4 pieds de large par 3 pieds de profond

7.2.2 Clôture de l'enceinte

- Hauteur minimum de 3 pieds
- De matériaux visibles pour le chien
- Sécurisée au sol de façon à ce qu'un chien ne puisse passer dessous.

7.2.3 Placement des tubes à rat

- Les deux tubes ne sont pas visibles
- **Il est permis d'utiliser des tubes blancs, noir, gris ou brun.**
- Les tubes ne peuvent pas être placés à une distance de moins de 5 pieds d'une boîte de départ.
- Les tubes doivent être accessibles pour toutes les tailles de chien sans que le chien soit obligé de démolir la station pour y parvenir
- Les tubes restent au même endroit pour toutes les équipes



- Les tubes peuvent être placés au sol ou en hauteur d'une balle de foin.
- Les tubes sont enfoncés de 2" à 4" et cachés par du foin tassé
- Les participants connaissent l'emplacement des tubes avant d'entrer dans l'enceinte

7.2.4 Chiens éligibles

- Tel que stipulé aux règlements généraux
- Tous les chiens, peu importe le niveau où ils sont rendus, peuvent participer au relais **mais ce jeu vise principalement les chiens de niveau Expert et plus**

7.2.5 Entrée dans l'enceinte

- Les deux équipes (maître/chien) entrent en même temps dans l'enceinte et vont se placer dans chacune des 2 boîtes.
- Le choix des boîtes de départ et de quelle équipe débute est à la discrétion des équipes.
- Les chiens doivent être sous contrôle (avec ou sans laisse) lorsqu'ils ne sont pas en train de chercher
- Pour des raisons de sécurité, les participants doivent attendre, à une distance adéquate, que les équipes précédentes soient sorties de l'enceinte et que le juge et/ou le préposé à la porte d'entrée donne son aval avant d'y pénétrer à leur tour.

7.2.6 Récompenses et encouragements

- Une fois que le juge confirme qu'un rat est trouvé, le maître du chien qui vient de travailler a le droit de rapidement féliciter son chien de façon verbale et/ou physique mais aucune gâterie, ni jouet ne seront tolérés dans l'enceinte par respect pour les chiens suivants.
- En aucun cas, le chien qui travaille ne peut être encouragé par aucun des 2 maîtres présents dans l'enceinte.

7.2.7 Identification de l'emplacement du rat

- Un temps total de 1 minute est alloué pour trouver les 2 rats.
- Seul le chien est autorisé à entrer sur le terrain. Le manieur a droit à une commande de départ et ensuite doit demeurer dans la boîte de départ, **en silence et sans faire aucun bruit.**
- Le juge arrête le temps lorsqu'il considère que le chien démontre d'une façon claire et sans équivoque la présence du rat (**tel que définit dans la Chasse en Broussailles, section 4.2.7**).
- Après l'arrêt du temps, le manieur doit rapidement récupérer son chien, le ramener dans sa boîte de départ et le remettre en laisse ou en contrôle. Une fois le chien sous contrôle, il signifie à son co-équipier que c'est à son tour.
- Pendant que la première équipe revient dans sa boîte, le rat trouvé sera retiré de l'enceinte.
- Au signal du juge, le deuxième manieur relâche son chien en lui donnant une seule commande verbale. Le temps repart lorsque le 2e chien quitte sa boîte de départ.
- Pendant qu'un chien cherche, la deuxième équipe doit rester silencieuse dans sa boîte.
- Le choix des équipes est à la discrétion des manieurs.
- Un participant n'est pas obligé d'être le propriétaire du chien pour le manier tant qu'il est capable de le contrôler adéquatement dans l'enceinte.

- Les deux rats ne peuvent pas être trouvés par le même chien. **Il faut absolument que chacune des équipes maître-chien trouve un des rats.**
- Aucune pénalité ne sera donnée si le premier chien a le temps de trouver le deuxième rat entre le moment où le juge arrête le temps et le moment où le manieur rejoint son chien dans l'enceinte pour le récupérer. Le juge va s'assurer de bien replacer et recouvrir le deuxième tube avant de laisser partir la deuxième équipe.
- Le juge avisera du temps écoulé au bout de 30 secondes si le premier chien n'a toujours pas trouvé de rat. Les participants auront alors l'option de changer d'équipe pour continuer les recherches du premier rat. Le temps n'est pas arrêté durant la transition mais les consignes de sécurité s'appliquent ; un chien libre à la fois et signalez à votre coéquipier que vous êtes prêt pour qu'il relâche son chien. Ce changement de chien est permis mais optionnel. Si la nouvelle équipe trouve le premier rat, l'équipe qui avait laissé sa place retourne pour le deuxième.

NOTE : Un chien ne peut pas être sur deux équipes différentes lors du même concours, puisque les deux rats sont aux mêmes endroits pour toutes les équipes.

7.2.8 Sortie de l'enceinte

- Pour sortir de l'enceinte les chiens doivent être sous contrôle (avec ou sans laisse)

7.3 Paramètres de pointage

7.3.1 Pointage qualifiant

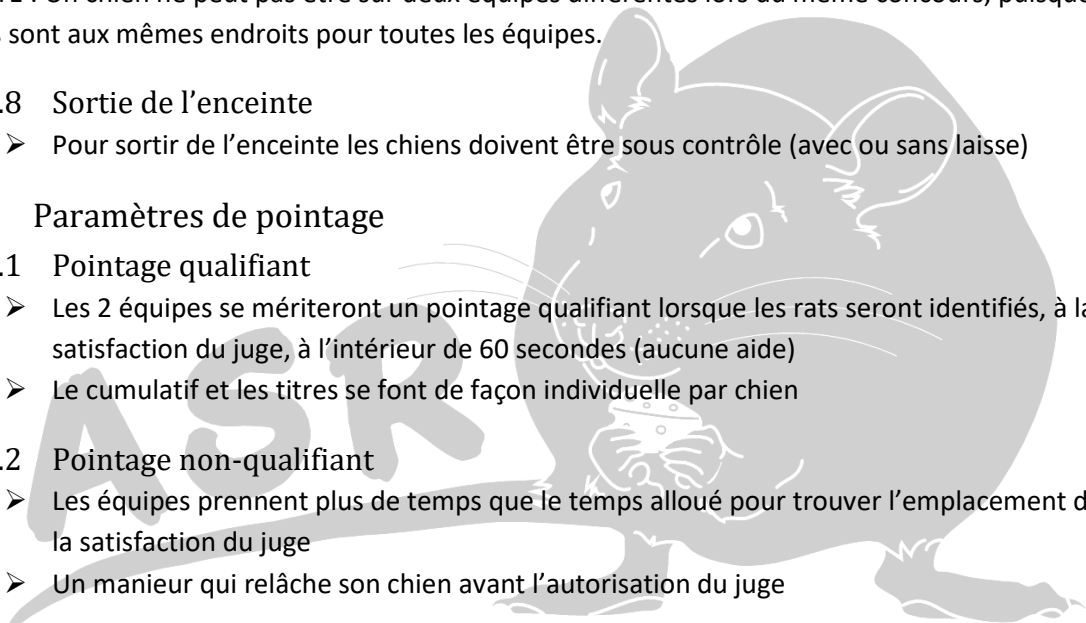
- Les 2 équipes se mériteront un pointage qualifiant lorsque les rats seront identifiés, à la satisfaction du juge, à l'intérieur de 60 secondes (aucune aide)
- Le cumulatif et les titres se font de façon individuelle par chien

7.3.2 Pointage non-qualifiant

- Les équipes prennent plus de temps que le temps alloué pour trouver l'emplacement des rats, à la satisfaction du juge
- Un manieur qui relâche son chien avant l'autorisation du juge

7.3.3 Disqualification

- **Parler ou faire du bruit sans l'autorisation du juge**
- **Participant qui laisse son chien secouer inutilement le tube**
- **Participant en attente dans une boîte qui « échappe » son chien**
- **Toute perte de contrôle du chien pendant que le rat trouvé est sorti de l'enceinte**
- **Tout comportement anti-sportif**



8 RELAIS GRANGE

8.1 Spécificités du site

L'épreuve du relais s'effectue dans l'enceinte de la chasse en grange de niveau excellent.

8.1.1 Paramètres de construction

8.1.1.1 Grandeur de l'enceinte intérieure et extérieure

- 400 pieds carrés
- Minimum de largeur 15 pieds

8.1.1.2 Équipement et matériaux

- 25 à 35 bottes de foin empilées sur jusqu'à 3 niveaux selon la configuration choisie
- Dispositions possibles:
 - 1 station en forme de double "L" (2 "L" collés dos à dos) avec au moins une botte en travers au pied pour former un gros "T". ~~Une petite clôture sera placée entre les 2 rangées de bottes de foin pour attacher les tubes.~~
 - Un double "U"
 - Un "H"
 - ~~Le montage n'a pas besoin d'être le long des clôtures d'enceinte~~

8.1.1.3 Sexe et quantité de rat

- 2 rats, mâle et/ou femelle, sont utilisés. Toutefois, le choix des sexes doit demeurer le même tout au long d'une compétition afin de maintenir l'égalité des enjeux

8.2 Règles de fonctionnement

8.2.1 Boîtes de départ

8.2.1.1 Quantité

- Deux boîtes distinctes

8.2.1.2 Emplacements

- Les boîtes doivent être placées à l'intérieur de l'enceinte
- Les 2 boîtes seront situées le long de la clôture d'enceinte avec une distance minimale de 5 pieds entre elles

8.2.1.3 Dimensions

- 4 pieds de large par 3 pieds de profond

8.2.2 Clôture de l'enceinte

- Hauteur minimum de 3 pieds
- De matériaux visibles pour le chien
- Sécurisée au sol de façon à ce qu'un chien ne puisse passer dessous.

8.2.3 Placement des tubes à rat

- 8 tubes sont utilisés

- 6 avec litière et 2 avec rats.
- Les tubes contenant un rat peuvent contenir un linge pour le confort du rat en autant qu'il est propre pour ne pas être confondu avec de la litière (voir définition dans la section 2).
- Le devant des tubes est enfoncé d'au moins 2 pouces entre les bottes de foin mais doit demeurer visible.
- L'emplacement des tubes ne peut être plus haut qu'une botte de foin
- Les tubes doivent être disposés sur deux niveaux : au sol et sur le dessus de la première rangée de bottes de foin et répartis sur les différents côtés selon la disposition choisie.
 - Les tubes avec rats peuvent être placés en hauteur ou au sol ou un mélange des deux.
- Les tubes peuvent être attachés ou non. Si les tubes ne sont pas attachés, il faut s'assurer que l'identification des tubes (vide, litière et rat) est suffisamment discrète pour ne pas être visible par le participant si le chien sort complètement le tube.
- Il est permis d'utiliser des tubes blancs, noir, gris ou brun. Si des tubes de couleurs sont utilisés, ils doivent l'être autant pour les rats que pour les litières.
- Les participants ne connaissent pas l'emplacement des tubes avec rat
- Les tubes ne peuvent pas être placés à une distance de moins de 5 pieds d'une boîte de départ.

8.2.4 Chiens éligibles

- Tel que stipulé aux règlements généraux
- Tous les chiens, peu importe le niveau où ils sont rendus, peuvent participer au relais mais ce jeu vise principalement les chiens de niveau Expert et plus

8.2.5 Entrée dans l'enceinte

- Les deux équipes (maître/chien) entrent en même temps dans l'enceinte et vont se placer dans chacune des 2 boîtes.
- Le choix des boîtes de départ et de quelle équipe débute est à la discrétion des équipes.
- Les chiens doivent être sous contrôle (avec ou sans laisse) lorsqu'ils ne sont pas en train de chercher
- Pour des raisons de sécurité, les participants doivent attendre, à une distance adéquate, que les équipes précédentes soient sorties de l'enceinte et que le juge et/ou le préposé à la porte d'entrée donne son aval avant d'y pénétrer à leur tour.

8.2.6 Récompenses et encouragements

- Une fois que le juge confirme qu'un rat est trouvé, le maître du chien qui vient de travailler a le droit de rapidement féliciter son chien de façon verbale et/ou physique mais aucune gâterie, ni jouet ne seront tolérés dans l'enceinte par respect pour les chiens suivants.
- En aucun cas, le chien qui travaille ne peut être encouragé par aucun des 2 maîtres présents dans l'enceinte.

8.2.7 Identification de l'emplacement du rat

- Un temps total de 1 minute est alloué pour trouver les 2 rats.

- Tout comme en Chasse en Grange, le participant doit garder le silence et ne doit faire aucun bruit. Il peut accompagner son chien pendant la recherche mais il doit rester en arrière (suivre) ou à la hauteur de son chien. En aucun cas il ne peut diriger son chien ou l'appâter en l'attendant près des tubes. Un tel comportement de la part du participant entraînera une disqualification immédiate de l'équipe.
- Le participant a la responsabilité d'indiquer au juge que son chien a trouvé le rat en disant clairement « RAT ! » pour faire arrêter le temps.
- Le juge confirmera si le bon tube est identifié et arrêtera le temps, sinon il dira « NON » et l'équipe sera disqualifiée
 - Si le premier participant identifie le mauvais tube, le juge peut, à sa discrétion, permettre quand même au deuxième participant de laisser son chien chercher un rat si le temps total (1 minute) n'est pas écoulé
- Après l'arrêt du temps, le manieur doit rapidement récupérer son chien, le ramener dans sa boîte de départ et le remettre en laisse ou en contrôle. Une fois le chien sous contrôle, il signifie à son co-équipier que c'est à son tour.
- Pendant que la première équipe revient dans sa boîte, le rat trouvé sera retiré de l'enceinte.
- Au signal du juge, le deuxième manieur relâche son chien en lui donnant une seule commande verbale. Le temps repart lorsque le 2e chien quitte sa boîte de départ.
- Pendant qu'un chien cherche, la deuxième équipe doit rester silencieuse dans sa boîte.
- Le choix des équipes est à la discrétion des manieurs.
- Un participant n'est pas obligé d'être le propriétaire du chien pour le manier tant qu'il est capable de le contrôler adéquatement dans l'enceinte.
- Les deux rats ne peuvent pas être trouvés par le même chien. **Il faut absolument que chacune des équipes maître-chien trouve un des rats.**
- Aucune pénalité ne sera donnée si le premier chien a le temps de trouver le deuxième rat entre le moment où le juge arrête le temps et le moment où le manieur rejoint son chien dans l'enceinte pour le récupérer. Le juge va s'assurer de bien replacer le deuxième tube avant de laisser partir la deuxième équipe.
- Le juge avisera du temps écoulé au bout de 30 secondes si le premier chien n'a toujours pas trouvé de rat. Les participants auront alors l'option de changer d'équipe pour continuer les recherches du premier rat. Le temps n'est pas arrêté durant la transition mais les consignes de sécurité s'appliquent ; un chien libre à la fois et signalez à votre coéquipier que vous êtes prêt pour qu'il relâche son chien. Ce changement de chien est permis mais optionnel. Si la nouvelle équipe trouve le premier rat, l'équipe qui avait laissé sa place retourne pour le deuxième.

NOTE : Un chien ne peut pas être sur deux équipes différentes lors du même concours.

8.2.8 Sortie de l'enceinte

- Pour sortir de l'enceinte les chiens doivent être sous contrôle (avec ou sans laisse)

8.3 Paramètres de pointage

8.3.1 Pointage qualifiant

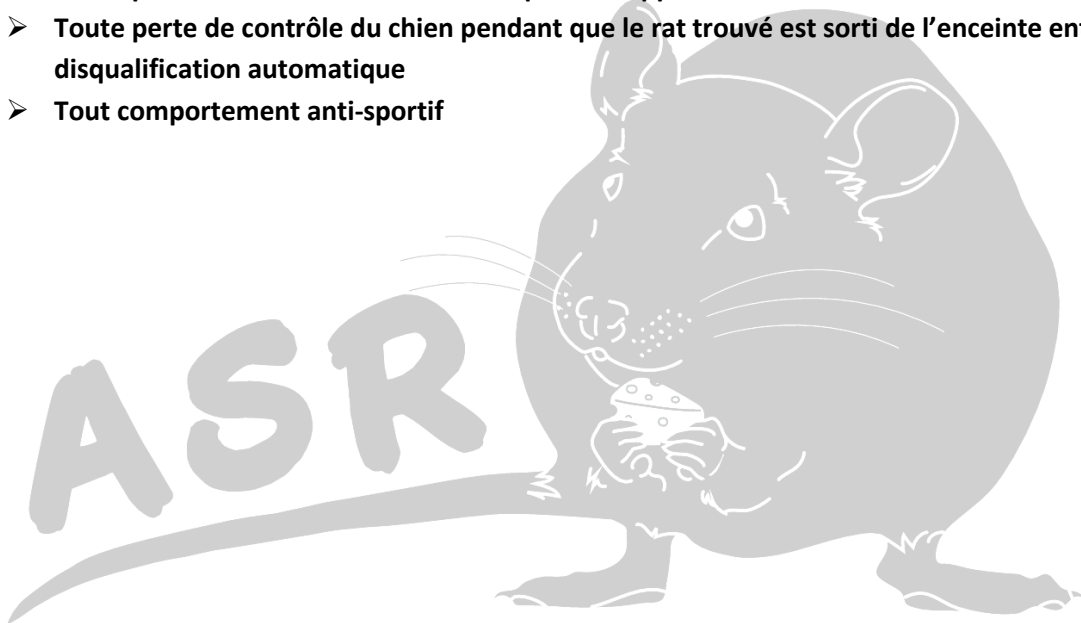
- Les 2 équipes se mériteront un pointage qualifiant lorsque les rats seront identifiés, à l'intérieur de 60 secondes
- Le cumulatif et les titres se font de façon individuelle par chien

8.3.2 Pointage non-qualifiant

- Les équipes prennent plus de temps que le temps alloué pour trouver l'emplacement des rats
- Un manieur qui relâche son chien avant l'autorisation du juge

8.3.3 Disqualification

- **Parler ou faire du bruit sans l'autorisation du juge**
- **Participant qui laisse son chien secouer inutilement le tube**
- **Participant en attente dans une boîte qui « échappe » son chien**
- **Toute perte de contrôle du chien pendant que le rat trouvé est sorti de l'enceinte entraîne une disqualification automatique**
- **Tout comportement anti-sportif**



9 “4 par 4”

9.1 Spécificités du site

Tout comme le relais, l'épreuve du “4 par 4” s'effectue dans l'enceinte de la chasse en broussailles de niveau expert. Il se déroule uniquement en milieu artificiel (bottes de foin). Le “4 par 4” est similaire au relais broussailles mais se court avec des équipes de 4 maîtres/chiens.

9.1.1 Paramètres de construction

9.1.1.1 Grandeur de l'enceinte intérieure et extérieure

- 400 pieds carrés
- Minimum de largeur 15 pieds

9.1.1.2 Équipement et matériaux

- 25 à 35 bottes de foin
- Minimum de 6 stations

9.1.1.3 Sexe et quantité de rat

- 4 rats, mâle et/ou femelle, sont utilisés. Toutefois, le choix des sexes doit demeurer le même tout au long d'une compétition afin de maintenir l'égalité des enjeux

9.2 Règles de fonctionnement

9.2.1 Boîte de départ

9.2.1.1 Emplacement

- La boîte doit être placée à l'intérieur de l'enceinte
- **Au minimum à 3 pieds des bottes de foin**

9.2.1.2 Dimensions

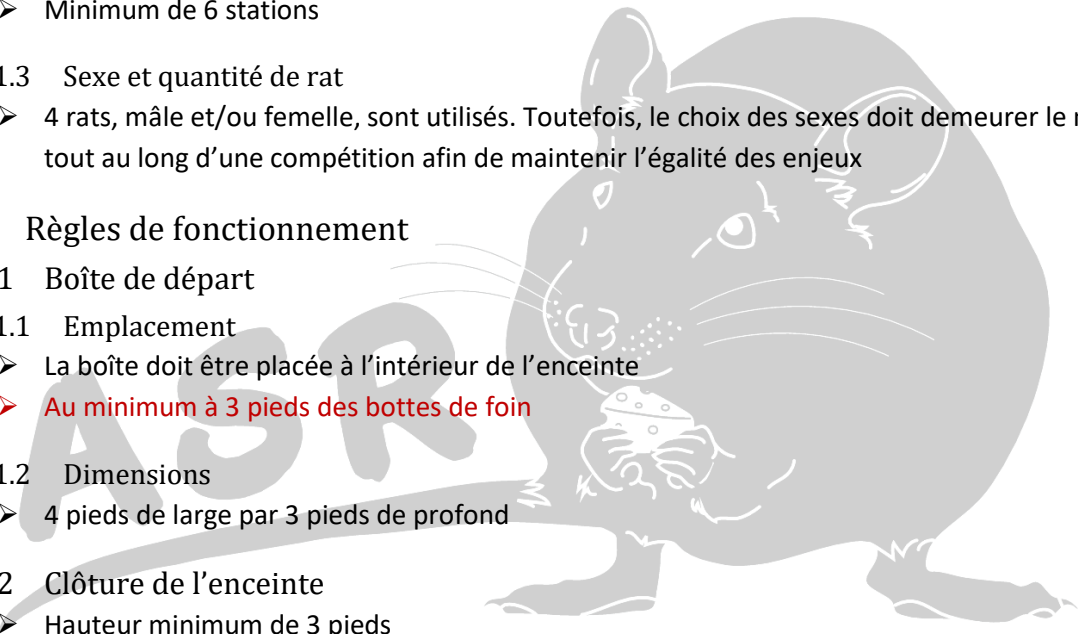
- 4 pieds de large par 3 pieds de profond

9.2.2 Clôture de l'enceinte

- Hauteur minimum de 3 pieds
- De matériaux visibles pour le chien
- Sécurisée au sol de façon à ce qu'un chien ne puisse passer dessous.

9.2.3 Placement des tubes à rat

- 8 tubes sont utilisés:
 - 4 avec litière et 4 avec rat.
 - **Les tubes contenant un rat peuvent contenir un linge pour le confort du rat en autant qu'il est propre pour ne pas être confondu avec de la litière (voir définition dans la section 2).**
- Les 8 tubes sont cachés, non visibles pour les participants et leur chien.
- L'emplacement des tubes peut être soit au niveau du sol ou à une hauteur maximale d'une botte de foin.



- Il est permis d'utiliser des tubes blancs, noir, gris ou brun. Si des tubes de couleurs sont utilisés, ils doivent l'être autant pour les rats que pour les litières.
- Les tubes ne peuvent pas être placés à une distance de moins de 5 pieds de la boîte de départ.
- Les tubes doivent être accessibles pour toutes les tailles de chien sans que le chien soit obligé de démolir la station pour y parvenir
- Les tubes restent au même endroit pour toutes les équipes
- Les participants connaissent l'emplacement des tubes avec rat avant d'entrer dans l'enceinte

9.2.4 Chiens éligibles

- Tel que stipulé aux règlements généraux
- Tous les chiens, peu importe le niveau où ils sont rendus, peuvent participer au "4 par 4" **mais ce jeu vise principalement les chiens de niveau Expert et plus**
- Un chien ne peut pas faire de parcours exhibition (FEO) et un parcours sanctionné dans un même concours
- Un même chien ne peut pas être inscrit dans plus d'une équipe lors du même concours.

9.2.5 Entrée dans l'enceinte

- Les équipiers (maître/chien) entrent à tour de rôle dans l'enceinte et vont se placer dans la boîte de départ.
- L'ordre de passage des équipiers est à la discrétion des équipes.
- Les membres de l'équipe qui ne sont pas dans l'enceinte doivent attendre à l'extérieur de la clôture mais à une distance de moins de 5 pieds.
- Les chiens doivent être sous contrôle (avec sans laisse) lorsqu'ils ne sont pas en train de chercher.
- Pour des raisons de sécurité, les participants doivent attendre que le juge et/ou le préposé à la porte d'entrée donne son aval avant de pénétrer dans l'enceinte.

9.2.6 Récompenses et encouragements

- Une fois que le juge confirme qu'un rat est trouvé, le maître du chien qui vient de travailler a le droit de rapidement féliciter son chien de façon verbale et/ou physique mais aucune gâterie, ni jouet ne seront tolérés dans l'enceinte par respect pour les chiens suivants.
- En aucun cas, le chien qui travaille ne peut être encouragé par aucun des maîtres de l'équipe.

9.2.7 Identification de l'emplacement du rat

- Un temps total de 2 minutes est alloué pour trouver les 4 rats.
- Seul le chien est autorisé à entrer sur le terrain. Le manieur a droit à une commande de départ et ensuite doit demeurer dans la boîte de départ, **en silence et sans faire aucun bruit.**
- Le juge arrête le temps lorsqu'il considère que le chien démontre d'une façon claire et sans équivoque la présence du rat (**tel que défini dans la Chasse en Broussailles, section 4.2.7**).
- Après l'arrêt du temps, le manieur doit rapidement récupérer son chien, le remettre en laisse ou en contrôle et quitter l'enceinte pour laisser la place au prochain équipier.
- Pendant le changement d'équipier, le rat trouvé est retiré de l'enceinte.

- Au signal du juge, le manieur suivant pourra relâcher son chien en lui donnant une seule commande verbale. Le temps repart lorsque les 4 pattes du chien sont sorties de la boîte de départ.
- Pendant qu'un chien cherche, les équipiers doivent rester silencieux.
- Le choix des équipes est à la discrétion des manieurs.
- Un participant n'est pas obligé d'être le propriétaire du chien pour le manier tant qu'il est capable de le contrôler adéquatement dans l'enceinte.
- Un même chien ne peut pas trouver plus d'un rat. **Il faut absolument que chacune des équipes maître-chien trouve un des rats.**
- Aucune pénalité ne sera donnée si un chien a le temps de trouver un deuxième rat entre le moment où le juge arrête le temps et le moment où le manieur rejoint son chien dans l'enceinte pour le récupérer. Le juge va s'assurer de bien replacer et recouvrir le deuxième tube trouvé avant de laisser partir le prochain co-équipier.
- Le juge avisera du temps écoulé à chaque 30 secondes si le chien dans l'enceinte n'a toujours pas trouvé de rat. Les participants auront alors l'option de changer d'équipe pour continuer les recherches. Le temps n'est pas arrêté durant la transition mais les consignes de sécurité s'appliquent ; un chien dans l'enceinte à la fois. Ce changement de chien est permis mais optionnel et ne peut être fait qu'une seule fois.
- Si le temps maximum est écoulé avant que les 4 rats ne soient trouvés, l'équipe doit quitter. Les chiens qui n'auront pas encore cherché n'auront pas la possibilité de le faire.

NOTE : Un chien ne peut pas être sur deux équipes différentes lors du même concours.

9.2.8 Sortie de l'enceinte

- Pour sortir de l'enceinte les chiens doivent être sous contrôle (avec ou sans laisse)

9.3 Paramètres de pointage

9.3.1 Pointage qualifiant

- Les 4 équipiers se mériteront un pointage qualifiant lorsque les rats seront identifiés, à la satisfaction du juge, à l'intérieur de 2 minutes (aucune aide)
- Le cumulatif et les titres se font de façon individuelle par chien

9.3.2 Pointage non-qualifiant

- Les équipes prennent plus de temps que le temps alloué pour trouver l'emplacement des rats, à la satisfaction du juge
- Un manieur qui relâche son chien avant l'autorisation du juge

9.3.3 Disqualification

- **Parler ou faire du bruit sans l'autorisation du juge**
- **Participant qui laisse son chien secouer inutilement le tube**
- **Tout comportement anti-sportif**

10 COMBO

10.1 Spécificités du site

L'épreuve du combo est une combinaison de chasse en grange et de chasse en broussailles. Elle s'effectue dans l'enceinte de la chasse en broussailles de niveau expert et se déroule uniquement en milieu artificiel (bottes de foin).

10.1.1 Paramètres de construction

10.1.1.1 Grandeur de l'enceinte intérieure et extérieure

- 400 pieds carrés
- Minimum de largeur 15 pieds

10.1.1.2 Équipement et matériaux

- 25 à 35 bottes de foin
- 1 station en ligne droite composée de 8 à 10 bottes de foin sur 2 niveaux
- Un minimum de 5 stations

10.1.1.3 Sexe et quantité de rat

- 3 rats, mâle et/ou femelle, sont utilisés. Toutefois, le choix des sexes doit demeurer le même tout au long d'une compétition afin de maintenir l'égalité des enjeux

10.2 Règles de fonctionnement

10.2.1 Boîte de départ

10.2.1.1 Emplacement

- La boîte doit être à l'intérieur de l'enceinte.
- Distance de cinq (5) pieds minimum d'une empilade de foin

10.2.1.2 Dimensions

- 4 pieds de large par 3 pieds de profond

10.2.2 Boîtes de déplacement

10.2.2.1 Emplacements

- Les deux boîtes doivent être placées à l'intérieur de l'enceinte

10.2.2.2 Dimensions

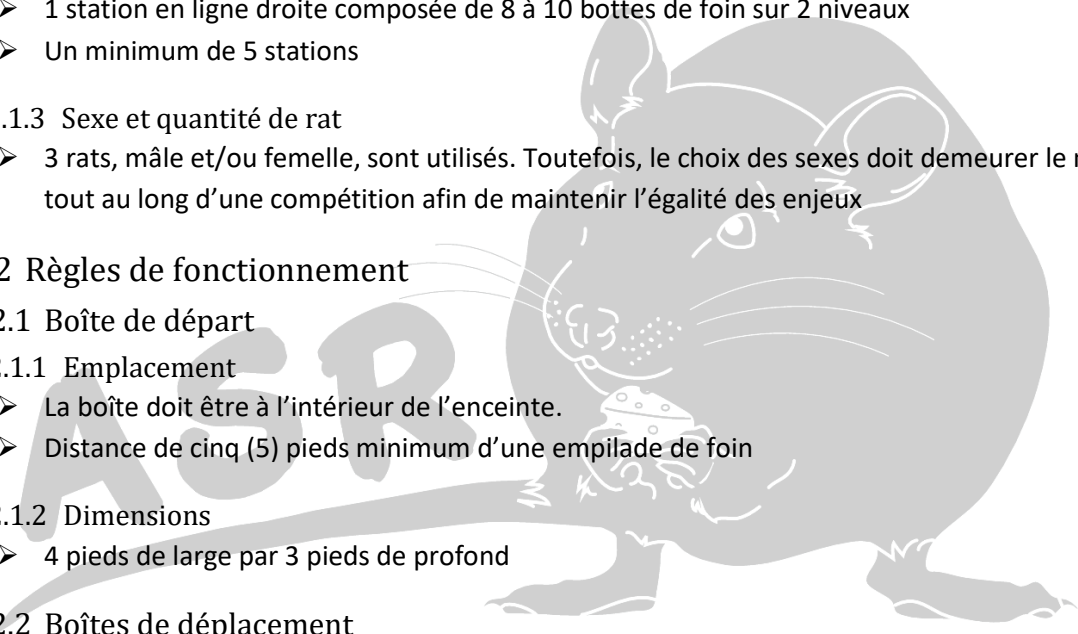
- 2 pieds de large par 2 pieds de profond

10.2.3 Clôture de l'enceinte

- Hauteur minimum de 3 pieds
- De matériaux visibles pour le chien
- Sécurisée au sol de façon à ce qu'un chien ne puisse passer dessous.

10.2.4 Placement des tubes à rat

- 9 tubes sont utilisés



- 6 avec litière et 3 avec rats.
- Les tubes contenant un rat peuvent contenir un linge pour le confort du rat en autant qu'il est propre pour ne pas être confondu avec de la litière (voir définition dans la section 2).
- Il est permis d'utiliser des tubes blancs, noir, gris ou brun. Si des tubes de couleurs sont utilisés, ils doivent l'être autant pour les rats que pour les litières.
- Dans la portion "grange":
 - Visibles et le devant des tubes est enfoncé de 2 pouces entre les bottes de foin
 - L'emplacement des tubes ne peut être plus haut qu'une botte de foin
 - Les tubes doivent être répartis sur deux niveaux (au sol et sur le dessus des premières bottes de foin).
 - ~~Les tubes doivent toujours être attachés~~
- Dans la portion "broussaille"
 - Non visibles pour le participant et son chien
 - Accessibles pour toutes les tailles de chien sans que le chien soit obligé de démolir les stations pour y parvenir
 - Disposés au sol ou en hauteur, cachés entre les bottes de foin et recouverts de foin tassé. Les tubes doivent être enfoncés de 2" à 4"
- Le participant ne connaît pas l'emplacement des tubes avant d'entrer dans l'enceinte
- Les tubes avec rats peuvent être placés dans la section "grange" et/ou "broussaille" à la discrétion des juges.

10.2.5 Chiens éligibles

- Tel que stipulé aux règlements généraux
- Tous les chiens, peu importe le niveau où ils sont rendus, peuvent participer au combo mais ce jeu vise principalement les chiens de niveau Expert et plus

10.2.6 Entrée dans l'enceinte

- Le chien doit être sous contrôle (avec ou sans laisse)
- Pour des raisons de sécurité, le participant doit attendre, à une distance adéquate, que l'équipe précédente soit sortie de l'enceinte et que le juge et/ou le préposé à la porte d'entrée donne son aval avant d'y pénétrer à son tour.

10.2.7 Récompenses et encouragements

- Une fois que le juge confirme qu'un rat est trouvé, les encouragements verbaux et physiques seront permis mais aucune gâterie, ni jouet ne seront tolérés dans l'enceinte par respect pour les chiens suivants.

10.2.8 Identification de l'emplacement des rats

- Un temps de 75 secondes est alloué à l'équipe pour trouver les rats.
- Le temps part aussitôt que les quatre (4) pattes du chien ont quitté la boîte de départ.
- Le participant a la possibilité de faire un total de 2 déplacements durant le temps de chasse.
 - En même temps qu'il lâche son chien

- Pendant que son chien travaille.

Important : Un seul déplacement de chaque type est permis. Si 2 déplacements du même type sont faits, l'équipe est éliminée et doit quitter l'enceinte sur le champ. **Chaque tapis de déplacement ne peut pas être utilisé plus d'une fois.**

- Pendant que le chien cherche, le participant doit garder le silence et ne doit faire aucun bruit.
- Dans la section "grange", le participant a la responsabilité d'indiquer au juge que son chien a trouvé le rat en disant clairement « RAT ! » et/ou en levant la main pour faire arrêter le temps.
- Le juge confirmera si le bon tube est identifié sinon il dira « NON » et le temps continuera mais le parcours ne pourra pas être qualificatif.
- Dans la section "broussaille", le juge arrête le temps lorsqu'il considère que le chien démontre d'une façon claire et sans équivoque la présence du rat **(tel que défini dans la Chasse en Broussailles, section 4.2.7).**
- Après confirmation que le rat se trouve bien dans le tube identifié, le participant doit attraper son chien et le ramener dans la boîte de départ en attendant que le tube identifié soit sorti de l'enceinte. Le participant doit attendre le OK du juge avant de relâcher son chien pour trouver le prochain rat.
 - Le temps arrête aussitôt qu'un rat est trouvé et repart lorsque le chien est relâché
 - Si le chien trouve un deuxième rat pendant que le temps est arrêté, cette trouvaille ne compte pas. Le participant doit quand même ramener son chien dans l'espace prédéterminé et attendre le OK du juge pour relâcher son chien. Celui-ci doit retourner marquer le prochain rat.
 - Le participant a le droit de redonner une commande verbale lorsqu'il relâche son chien
 - **Toute perte de contrôle du chien pendant que le rat trouvé est sorti de l'enceinte entraîne une disqualification automatique**
- Advenant que le temps qualifiant soit écoulé et que le chien n'ait pas trouvé tous les rats, le participant doit rattraper son chien et sortir immédiatement sans permettre au chien de "trouver" le(s) rat(s) restant.

10.2.9 Sortie de l'enceinte

- Pour sortir de l'enceinte le chien doit être sous contrôle (avec ou sans laisse)

10.3 Paramètres de pointage

10.3.1 Pointage qualifiant

- L'équipe se méritera un pointage qualifiant lorsque tous les rats seront identifiés, à la satisfaction du juge, à l'intérieur de 75 secondes

Note : Un temps additionnel de 15 secondes est ajouté à la fin du temps qualificatif pour les chiens vétérans

10.3.2 Pointage non-qualifiant

- L'équipe prend plus de temps que le temps alloué pour trouver l'emplacement des rats.

- Un manieur qui relâche son chien avant l'autorisation du juge
- Un manieur qui fait une mauvaise identification

10.3.3 Disqualification

- **Parler ou faire du bruit sans l'autorisation du juge**
- **Participant qui laisse son chien secouer inutilement le tube**
- **Participant qui fait 2 déplacements du même type**
- **Tout comportement anti-sportif**
- **Utiliser 2 fois le même tapis de déplacement**



11 DÉFI

11.1 Spécificités du site

L'épreuve du défi est similaire à la chasse en grange de niveau excellent mais le nombre rat est inconnu des participants. Elle se déroule uniquement en milieu artificiel (bottes de foin).

11.1.1 Paramètres de construction

11.1.1.1 Grandeur de l'enceinte intérieure et extérieure

- 400 pieds carrés
- Minimum de profondeur de 15 pieds

11.1.1.2 Équipement et matériaux

- 25 à 35 bottes de foin empilées sur jusqu'à 3 niveaux selon la configuration choisie
- Dispositions possibles:
 - Un double "L"
 - Un double "U"
 - Trois lignes droites sur trois côtés de l'enceinte

11.1.1.3 Sexe et quantité de rat

- 3 à 5 rats, mâle et/ou femelle, sont utilisés. Toutefois, le choix des sexes doit demeurer le même tout au long d'une compétition afin de maintenir l'égalité des enjeux

11.1.1.4 Placement du tube à rat

- 12 à 15 tubes sont utilisés
 - 3 à 5 avec litière, 3 à 5 avec rats et les autres seront vides.
 - Les tubes contenant un rat peuvent contenir un linge pour le confort du rat en autant qu'il est propre pour ne pas être confondu avec de la litière (voir définition dans la section 2).
 - Il est permis d'utiliser des tubes blancs, noir, gris ou brun. Si des tubes de couleurs sont utilisés, ils doivent l'être autant pour les rats que pour les litières.
- Le devant des tubes est enfoncé d'au moins 2 pouces entre les bottes de foin mais doit demeurer visible.
- L'emplacement des tubes ne peut être plus haut qu'une botte de foin
- Les tubes doivent être disposés sur deux niveaux : au sol et sur le dessus de la première rangée de bottes de foin et répartis sur les différents côtés selon la disposition choisie.
 - Les tubes avec rats peuvent être placés en hauteur ou au sol ou un mélange des deux.
- ~~Les tubes doivent toujours être attachés~~
- L'équipe ne connaît pas l'emplacement des tubes avec rat

11.2 Règles de fonctionnement pour tous les niveaux

11.2.1 Boîte de départ

11.2.1.1 Emplacement

- Doit être placée à l'intérieur de l'enceinte

11.2.1.2 Dimensions

- 4 pieds de large par 3 pieds de profond

11.2.2 Clôture de l'enceinte

- Hauteur minimum de 3 pieds
- De matériaux visibles pour le chien
- Sécurisée au sol de façon à ce qu'un chien ne puisse passer dessous.

11.2.3 Placement du tube à rat

- Tel que mentionné dans les spécificités
- Sera déplacé régulièrement entre les équipes pour s'assurer que les concurrents ne connaissent pas la quantité ni l'emplacement des tubes avec rat

11.2.4 Chiens éligibles

- Tel que stipulé aux règlements généraux
- **Tous les chiens, peu importe le niveau où ils sont rendus, peuvent participer au Défi mais ce jeu vise principalement les chiens de niveau Expert et plus**
- Un chien ne peut pas faire de parcours exhibition (FEO) et un parcours sanctionné dans un même concours

11.2.5 Entrée dans l'enceinte et relâche du chien

- Le chien doit être sous contrôle (avec ou sans laisse)
- Pour des raisons de sécurité, le participant doit attendre, à une distance adéquate, que l'équipe précédente soit sortie de l'enceinte et que le juge et/ou le préposé à la porte d'entrée donne son aval avant d'y pénétrer à son tour.

11.2.6 Récompenses et encouragements

- Une fois que le juge confirme qu'un rat est trouvé, les encouragements verbaux et physiques seront permis mais aucune gâterie, ni jouet ne seront tolérés dans l'enceinte par respect pour les chiens suivants.

11.2.7 Identification de l'emplacement des rats

- Les tubes sont dissimulés entre les bottes de foin, visibles pour le participant et le juge.
- Le participant et son chien entrent en même temps sur le terrain.
- Un temps de 90 secondes est alloué à l'équipe pour la recherche des rats.
- Le participant doit garder le silence et ne doit faire aucun bruit. Il peut accompagner son chien. Si le participant décide d'accompagner son chien, il doit rester en arrière (suivre) ou à la hauteur de son chien. En aucun cas il ne peut diriger son chien ou l'appâter en l'attendant près des tubes. Un tel comportement de la part du participant entraînera une disqualification.
- Le participant a la responsabilité d'indiquer au juge que son chien a trouvé un rat en disant clairement « RAT! » et/ou en levant la main pour faire arrêter le temps.
- Le juge confirmera si le bon tube est identifié sinon il dira « NON » et le temps continuera ; le participant peut continuer jusqu'au temps maximum mais ne sera pas qualifié

- Après confirmation qu'un rat se trouve bien dans le tube identifié, le participant doit attraper son chien et le ramener dans l'espace prédéterminé en attendant que le tube identifié soit sorti de l'enceinte. Le participant doit attendre le OK du juge avant de relâcher son chien pour trouver le prochain rat.
 - Le temps arrête aussitôt qu'un rat est trouvé et repart lorsque le chien est relâché
 - Si le chien trouve un autre rat pendant que le temps est arrêté, cette trouvaille ne compte pas. Le participant doit quand même ramener son chien dans l'espace prédéterminé et attendre le OK du juge pour relâcher son chien. Celui-ci doit retourner marquer le rat suivant.
 - Le participant a le droit de redonner une commande verbale lorsqu'il relâche son chien
 - **Toute perte de contrôle du chien pendant que le rat trouvé est sorti de l'enceinte entraîne une disqualification automatique**
- En aucun cas le chien et les tubes ne pourront être touchés par le participant durant le temps qualifiant sous peine de disqualification.
- Lorsque le participant juge que tous les rats ont été trouvés, il signalera au juge que la recherche est terminée. Le juge confirmera si tous les rats ont bien été trouvés. **Si un ou des rats n'ont pas été trouvés, le participant ne pourra pas continuer sa recherche et devra quitter l'enceinte.**

11.2.8 Sortie de l'enceinte

- Pour sortir de l'enceinte le chien doit être sous contrôle (avec ou sans laisse)

11.3 Paramètres de pointage

11.3.1 Pointage qualifiant

- L'équipe se méritera un pointage qualifiant lorsque le participant aura correctement signalé que tous les rats sont identifiés, à la satisfaction du juge, à l'intérieur de 90 secondes

11.3.1.1 Critère de classement

Section éliminée

11.3.2 Pointage non-qualifiant

- L'équipe prend plus de temps que le temps alloué pour trouver l'emplacement des rats.
- Un manieur qui relâche son chien avant l'autorisation du juge (pénalité de 5 secondes)
- Un manieur qui fait une mauvaise identification
- Un manieur identifie incorrectement que tous les rats sont trouvés

11.3.3 Disqualification

- **Toucher au chien ou à un tube dans l'enceinte sans l'autorisation du juge**
- **Parler ou faire du bruit sans l'autorisation du juge**
- **Volontairement laisser son chien secouer inutilement le tube**
- **Toute perte de contrôle du chien pendant que le rat trouvé est sorti de l'enceinte**
- **Tout comportement anti-sportif**

12 RATISSAGE

L'épreuve de RATISSAGE se déroule en milieu extérieur seulement. ~~Il peut être en milieu rural ou urbain.~~ Le terrain peut être boisé, en broussailles (champ) ou un combiné des deux ~~pour l'épreuve en milieu rural.~~ ~~L'épreuve en milieu urbain se fera proche de bâtiments (centre commercial, école, centre communautaire, garage, etc) et sera donc principalement sur un terrain en béton, asphalte, pierre, etc.~~

Des branches, des roches, des feuilles, des broussailles peuvent être utilisés pour aménager la surface de recherche ~~en milieu rural.~~ ~~Pour le milieu urbain, les objets utilisés seront de toute nature : boîte de carton, panier d'osier, tuyau, boîte de plastique etc.~~ Les matériaux utilisés devront être sécuritaire pour le camouflage des tubes de rats et pour le chien.

~~Pour les niveaux Novice et Avancé, le Ratissage se fera uniquement en milieu rural. L'option « Ratissage Urbain » est offerte uniquement aux niveaux Expert et plus.~~

12.1 Niveau Novice

12.1.1 Grandeur de l'enceinte

- Boisé: 3000 pieds carrés
- ~~Broussailles (champs) : 15000 pieds carrés à revalider~~
- ~~Moitié broussailles et Moitié Boisé : 7500 pieds carrés à revalider~~

12.1.2 Équipement et matériaux

- Petits drapeaux ou rubans ou des cônes
- Longe de pistage de 16,5 pieds

12.1.3 Sexe et quantité de rat

- 1 rat, mâle et/ou femelle, est utilisé. Toutefois, le choix du sexe doit demeurer le même tout au long d'une compétition afin de maintenir l'égalité des enjeux

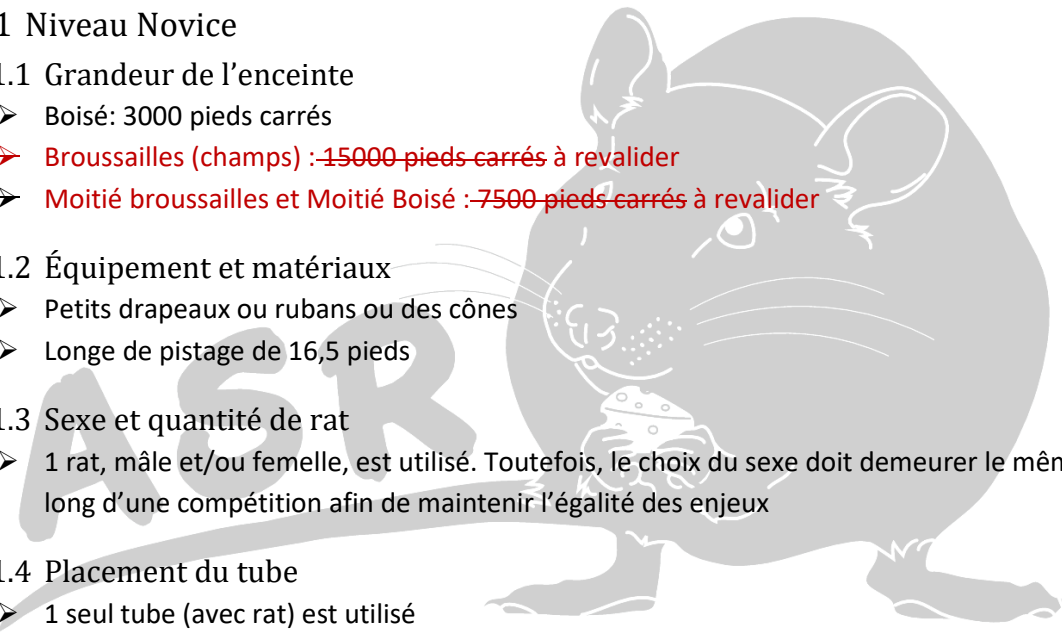
12.1.4 Placement du tube

- 1 seul tube (avec rat) est utilisé
- Le tube peut être caché sous un monticule, ou partiellement enfoui dans le sol mais ne doit pas être visible.
- L'équipe ne connaît pas l'emplacement du tube avec rat
- ~~Il est permis d'utiliser des tubes blancs, noir, gris ou brun. Si des tubes de couleurs sont utilisés, ils doivent l'être autant pour les rats que pour les vierges.~~

12.2 Niveau Avancé

12.2.1 Grandeur de l'enceinte

- Boisé: 4500 pieds carrés
- ~~Broussailles (champs): 22500 pieds carrés à revalider~~
- ~~Moitié broussailles et Moitié Boisé : 11500 pieds carrés à revalider~~



12.2.2 Équipement et matériaux

- Petits drapeaux ou rubans ou des cônes
- Longe de pistage de 16,5 pieds

12.2.3 Sexe et quantité de rat

- 1 rat, mâle et/ou femelle, est utilisé. Toutefois, le choix du sexe doit demeurer le même tout au long d'une compétition afin de maintenir l'égalité des enjeux

12.2.4 Placement des tubes

- 2 à 4 tubes sont utilisés
 - 1 avec le rat
 - 1 à 3 vides et vierges
- Les tubes peuvent être cachés sous un monticule, ou partiellement enfouis dans le sol mais ne doivent pas être visibles.
- L'équipe ne connaît pas l'emplacement du tube avec rat
- Il est permis d'utiliser des tubes blancs, noir, gris ou brun. Si des tubes de couleurs sont utilisés, ils doivent l'être autant pour les rats que pour les vierges.

12.3 Niveau Expert

12.3.1 Grandeur de l'enceinte

- Boisé: 4500 pieds carrés
- ~~➤ Broussailles (champs): 22500 pieds carrés à revalider~~
- ~~➤ Moitié broussailles et Moitié Boisé : 115000 pieds carrés à revalider~~

12.3.2 Équipement et matériaux

- Petits drapeaux ou rubans ou des cônes
- Longe de pistage de 16,5 pieds

12.3.3 Sexe et quantité de rat

- 2 rats, mâle et/ou femelle, sont utilisés. Toutefois, le choix du sexe doit demeurer le même tout au long d'une compétition afin de maintenir l'égalité des enjeux

12.3.4 Placement des tubes

- 3 à 5 tubes sont utilisés
 - 2 avec rat
 - 1 à 3 vides et vierges
- Les tubes peuvent être cachés sous un monticule, ou partiellement enfouis dans le sol mais ne doivent pas être visibles.
- L'équipe ne connaît pas l'emplacement des tubes avec rat
- Il est permis d'utiliser des tubes blancs, noir, gris ou brun. Si des tubes de couleurs sont utilisés, ils doivent l'être autant pour les rats que pour les vierges.

12.4 Règles de fonctionnement pour tous les niveaux

- Le terrain de ratissage n'est pas clôturé mais les limites du terrain de recherche sont indiquées par des petits drapeaux, des rubans et/ou des cônes.
- Le chien est retenu par une longe. La portion inutilisée de la longe doit être laissée au sol en tout temps
- **Tous les chiens, peu importe le niveau où ils sont rendus, peuvent participer au Ratissage mais ce jeu vise principalement les chiens de niveau Champion et plus**
- L'équipe manieur-chien peut partir de n'importe où à l'extérieur de la zone de recherche.
- Le manieur et le chien partent en même temps.
- Le temps démarre lorsque le nez du chien entre dans la zone de recherche
- Aux niveaux Novice et Avancé, le manieur doit tenir la longe en tout temps. **Laisser tomber la longe entraîne l'élimination.**
- Au niveau Expert, le manieur peut décider de laisser la longe trainer au sol s'il le désire
- Le manieur peut parler et encourager son chien durant toute la recherche mais ne peut pas le toucher.
- Aucun jouet, ni aucune nourriture ou gâterie n'est permis dans l'aire de recherche.
- Seul un collier plat (non étrangleur) ou un harnais non restrictif sont permis.
- Tout besoin fait dans l'aire de recherche entraîne automatiquement l'élimination de l'équipe.
- Le port d'une culotte ou une bande abdominale est permis.
- Si le chien sort de l'aire de recherche, il n'y a pas de pénalité sauf une perte de temps. Le manieur doit ramener le chien dans la zone de recherche sans le tirer par la longe.
- Le participant a la responsabilité d'indiquer au juge que son chien a trouvé le rat en disant clairement « RAT! » et/ou en levant la main pour faire arrêter le temps.
- Le juge confirmera si le tube est bien identifié sinon il dira « NON ». En cas d'erreur, le manieur et son chien doivent immédiatement quitter le terrain. Aucun temps additionnel ne sera alloué pour trouver le rat.
- Pour le niveau Expert, comme il y a plus d'un rat à trouver, après confirmation que le rat se trouve bien à l'emplacement identifié, le participant doit demander à son chien de continuer la recherche. Le rat trouvé n'est pas retiré de la zone de recherche. Le temps sera arrêté uniquement lorsque tous les rats seront trouvés.
- En tout temps pendant la recherche au moins un des deux juges sera dans l'aire de recherche avec l'équipe maître/chien.
- L'emplacement du/des rat(s) pourra être déplacé entre les équipes pour s'assurer que les concurrents ne connaissent pas l'emplacement du (des) tube(s) avec rat
- Un chien ne peut pas faire de recherche exhibition (FEO) et sanctionné dans un même concours

12.5 Paramètres de pointage

12.5.1 Pointage qualifiant

L'équipe se méritera un pointage qualifiant si le temps total pour trouver le(s) rat(s), plus pénalité si applicable, est à l'intérieur des paramètres suivants :

- Novice : 60 secondes
- Avancé : 90 secondes

- Expert: À venir

Note : Un temps additionnel de 15 secondes est ajouté à la fin du temps qualificatif pour les chiens vétérans

12.5.1.1 Pénalités

Un maximum de 5 secondes de pénalité de maniement pourrait être ajouté, à la discrétion du juge, au temps de recherche selon les critères suivants :

- Novice
 - Aucune pénalité
- Avancé
 - Tire trop sur la longe
 - Dirige le chien avec la longe
 - Ne laisse pas la portion inutilisée de la longe trainer au sol
- Expert
 - Tire trop sur la longe
 - Dirige le chien avec la longe
 - Ne laisse pas la portion inutilisée de la longe trainer au sol
 - Ramène son chien dans la zone de recherche en le tirant avec la longe
 - Met le pied sur le longe pour contrôler son chien

12.5.2 Pointage non-qualifiant

- L'équipe prend plus de temps que le temps alloué pour trouver l'emplacement du(des) rat(s).

12.5.3 Disqualification

- **Laisser tomber la longe (Niveaux Novice et Avancé)**
- **Toucher au chien**
- **Laisser son chien faire ses besoins dans l'enceinte**
- **Volontairement laisser son chien secouer inutilement le tube**
- **Tout comportement anti-sportif**

13 Ga-Rat-Ge

L'épreuve du Ga-Rat-Ge peut se dérouler en milieu intérieur ou extérieur mais dans les deux cas, aucune botte de foin ne sera utilisée.

13.1 Spécificités du site selon les niveaux de compétence

13.1.1 Novice

13.1.1.1 Paramètres de construction

13.1.1.1.1 Grandeur des enceintes

- Intérieure ; 200 pieds carrés
- Extérieure ; 300 pieds carrés
- Minimum de largeur 10 pieds

13.1.1.1.2 Équipement et matériaux

- Requis : entre 15 et 20 objets divers
 - Obligatoire :
 - 4 ou 5 tubes, tous accessible
 - Objets variés au choix pour compléter
 - Intérieur : Les objets utilisés doivent être des articles intérieurs
 - Boites
 - Couvertures
 - Chaudières
 - Chaises
 - Etc
 - Extérieur : Les objets utilisés doivent être des articles extérieurs
 - Balai à feuilles
 - Vélo
 - Bac à fleurs
 - Arrosoir
 - Etc

13.1.1.2 Sexe et quantité de rat

- Un rat mâle ou femelle peut être utilisé. Toutefois, des rats de même sexe doivent être utilisés tout au long d'une même compétition afin de maintenir l'égalité des enjeux.

13.1.1.3 Placement du tube à rat

- Un total de 4 ou 5 tubes seront utilisés ; un contiendra le rat et les autres seront vierges.
- Tous les objets utilisés, incluant les tubes, doivent être au sol.
- Les tubes, incluant celui contenant le rat, peuvent être cachés dans ou sous un autre objet.



13.1.2 Avancé

13.1.2.1 Paramètres de construction

13.1.2.1.1 Grandeur des enceintes

- Intérieure ; 400 pieds carré
- Extérieure ; 500 pieds carrés
- Minimum de largeur 10 pieds

13.1.2.1.2 Équipement et matériaux

- Requis : entre 20 et 30 objets divers
 - Obligatoire
 - 4 à 7 tubes, tous accessible
 - 1 jouet caché mais accessible
 - 2 contenants non hermétiques avec des croquettes dedans. Les contenants sont non accessibles.
 - Objets variés au choix pour compléter
 - Intérieur : Les objets utilisés doivent être des articles intérieurs
 - Boites
 - Couvertures
 - Chaudières
 - Etc
 - Extérieur : Les objets utilisés doivent être des articles extérieurs
 - Balai à feuilles
 - Vélo
 - Bac à fleurs
 - Arrosoir
 - Etc

13.1.2.2 Sexe et quantité de rat

- Un rat mâle ou femelle peut être utilisé. Toutefois, des rats de même sexe doivent être utilisés tout au long d'une même compétition afin de maintenir l'égalité des enjeux.

13.1.2.3 Placement du tube à rat

- Un total de 4 à 7 tubes seront utilisés : un contiendra le rat, deux auront de la litière et les autres (un à trois) seront vierges.
- Tous les objets utilisés, incluant les tubes, doivent être au sol
- Les tubes, incluant celui contenant le rat, peuvent être cachés dans ou sous un autre objet.

13.1.3 Expert

13.1.3.1 Paramètres de construction

13.1.3.1.1 Grandeur des enceintes

- Intérieure : 400 pieds carrés
- Extérieure : 600 pieds carrés



- Minimum de largeur 10 pieds

13.1.3.1.2 Équipement et matériaux

- Requis : entre 25 et 30 objets divers
 - Obligatoire
 - 6 tubes, tous accessible
 - 2 jouets visibles et accessibles
 - 2 contenants non hermétiques avec des gâteries à chien dedans. Les contenants sont facilement accessibles.
 - Objets variés au choix pour compléter
 - Intérieur : Les objets utilisés doivent être des articles intérieurs
 - Boîtes
 - Couvertures
 - Chaudières
 - Etc
 - Extérieur : Les objets utilisés doivent être des articles extérieurs
 - Balai à feuilles
 - Vélo
 - Bac à fleurs
 - Arrosoir
 - Etc

13.1.3.2 Sexe et quantité de rat

- Des rats mâle ou femelle peuvent être utilisés. Toutefois, des rats de même sexe doivent être utilisés tout au long d'une même compétition afin de maintenir l'égalité des enjeux.

13.1.3.3 Placement du tube à rat

- Un total de 6 tubes seront utilisés : deux contiendront des rats, et les quatre autres auront de la litière.
- Tous les objets utilisés, incluant les tubes, peuvent être au sol ou à une hauteur maximale de 36 pouces.
- Les tubes, incluant ceux contenant un rat, peuvent être cachés dans ou sous un autre objet.

13.1.4 Champion

13.1.4.1 Paramètres de construction

13.1.4.1.1 Grandeur des enceintes

- Intérieure : 400 pieds carrés
- Extérieure ; 600 pieds carrés
- Minimum de largeur 10 pieds

13.1.4.1.2 Équipement et matériaux

- Requis Intérieur : Entre 30 et 40 objets divers
- Requis Extérieur : Minimum de 40 objets divers

- Obligatoire
 - 8 tubes, tous accessible
 - Minimum de 4 jouets visibles et accessibles
- Objets variés au choix pour compléter
 - Intérieur : Les objets utilisés doivent être des articles intérieurs
 - Boîtes
 - Couvertures
 - Chaudières
 - Etc
 - Extérieur : Les objets utilisés doivent être des articles extérieurs
 - Balai à feuilles
 - Vélo
 - Bac à fleurs
 - Arrosoir
 - Etc

13.1.4.2 Sexe et quantité de rat

- Deux rats mâle ou femelle peuvent être utilisé. Toutefois, des rats de même sexe doivent être utilisés tout au long d'une même compétition afin de maintenir l'égalité des enjeux.

13.1.4.3 Placement du tube à rat

- Un total de 8 tubes seront utilisés : deux contiendront des rats, quatre auront de la litière et les deux autres de la nourriture humaine comme distracteur.
- Tous les objets utilisés, incluant les tubes, peuvent être au sol ou à une hauteur maximale de 36 pouces.
- A l'intérieur, un minimum de 2 tubes doivent être en hauteur. Ils peuvent être suspendus, à l'horizontale, tant que ce n'est pas avec un bungee.
- A l'extérieur, les tubes peuvent être partiellement enterrés jusqu'à une profondeur maximale de 3 pouces tant que la sécurité des rats n'est pas compromise.
- Les tubes, incluant ceux contenant un rat, peuvent être cachés dans ou sous un autre objet.

13.2 Règles de fonctionnement pour tous les niveaux

13.2.1 Boîte de départ

13.2.1.1 Emplacement

- La boîte doit être placée à l'intérieur de l'enceinte
- Au minimum à 5 pieds de tout objet

13.2.1.2 Dimensions

- 4 pieds de large par 3 pieds de profond

13.2.2 Clôture de l'enceinte

- Hauteur minimum de 3 pieds
- De matériaux visibles pour le chien

- Sécurisée au sol de façon à ce qu'un chien ne puisse passer dessous.

13.2.3 Tubes et objets

- Placement du/des tube(s) avec rat tel que mentionné dans les spécificités par niveaux
- Tous les tubes utilisés peuvent être blanc, noir ou peint de différentes couleurs
- Les tubes leurres (vide ou avec litière) peuvent être de différentes formes et grosseurs
- Les tubes avec rat doivent respecter la réglementation (grandeur/grosueur)
- Disposés au même endroit pour toutes les équipes
- Le participant connaît l'emplacement du/des tube(s) avec rat avant d'entrer dans l'enceinte

13.2.4 Chiens éligibles

- Tel que stipulé aux règlements généraux
- Tous les chiens, peu importe le niveau où ils sont rendus, peuvent participer au Ga-Rat-Ge
- En concours sanctionné, un chien doit concourir dans son niveau actuel.
- Un chien ne peut pas faire de parcours exhibition (FEO) et un parcours sanctionné dans un même concours

13.2.5 Entrée dans l'enceinte

- Le chien doit être sous contrôle (avec ou sans laisse)
- Pour des raisons de sécurité, l'équipe doit attendre, à une distance adéquate, que l'équipe précédente soit sortie de l'enceinte et que le juge et/ou le préposé à la porte d'entrée donne son aval avant d'y pénétrer à son tour.

13.2.6 Récompenses et encouragements

- Une fois que le juge confirme que le rat est trouvé, les encouragements verbaux et physiques seront permis mais aucune gâterie, ni jouet ne seront tolérés dans l'enceinte par respect pour les chiens suivants.

13.2.7 Identification de l'emplacement du rat

- Seul le chien est autorisé à entrer sur le terrain. Le participant a droit à une commande de départ et doit ensuite demeurer dans la boîte de départ, **en silence et sans faire aucun bruit**. Il ne peut en aucun moment aider son chien soit gestuellement ou verbalement.
- Le juge arrête le temps lorsqu'il considère que le chien démontre d'une façon claire et sans équivoque la présence du rat (tel que définit dans la Chasse en Broussailles, section 4.2.7).
- Pour les niveaux avec plus d'un rat, lorsque le juge confirme qu'un rat a été trouvé, le participant doit attraper son chien et le ramener dans l'espace prédéterminé en attendant que le tube identifié soit sorti de l'enceinte. Le participant doit attendre le OK du juge avant de relâcher son chien pour trouver le prochain rat.
 - Le temps arrête aussitôt qu'un rat est trouvé et repart lorsque le chien est relâché
 - Si le chien trouve un autre rat pendant que le temps est arrêté, cette trouvaille ne compte pas. Le participant doit quand même ramener son chien dans l'espace prédéterminé et attendre le OK du juge pour relâcher son chien. Celui-ci doit retourner marquer le rat suivant.

- Le participant a le droit de redonner une commande verbale lorsqu'il relâche son chien
- **Toute perte de contrôle du chien pendant que le rat trouvé est sorti de l'enceinte entraîne une disqualification automatique**

13.2.8 Sortie de l'enceinte

- Le chien doit être en tout temps sous contrôle (avec ou sans laisse) au sortir de l'enceinte.

13.3 Paramètres de pointage pour tous les niveaux

13.3.1 Pointage qualifiant

L'équipe se méritera un pointage qualifiant lorsque le rat sera identifié, à la satisfaction du juge, à l'intérieur des paramètres suivants :

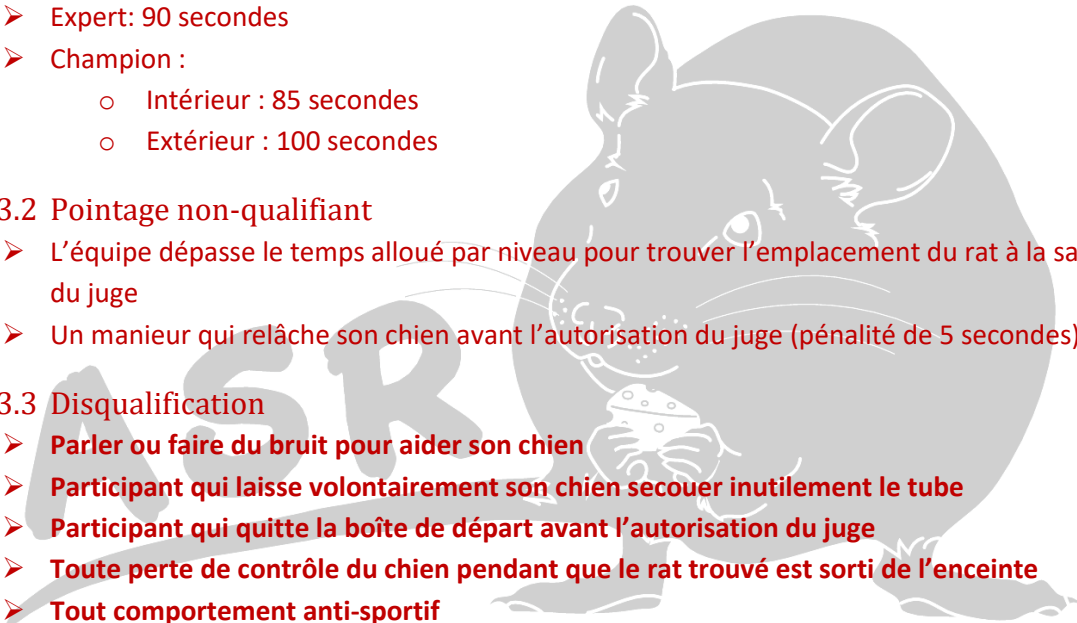
- Novice : 60 secondes
- Avancé : 80 secondes
- Expert: 90 secondes
- Champion :
 - Intérieur : 85 secondes
 - Extérieur : 100 secondes

13.3.2 Pointage non-qualifiant

- L'équipe dépasse le temps alloué par niveau pour trouver l'emplacement du rat à la satisfaction du juge
- Un manieur qui relâche son chien avant l'autorisation du juge (pénalité de 5 secondes)

13.3.3 Disqualification

- **Parler ou faire du bruit pour aider son chien**
- **Participant qui laisse volontairement son chien secouer inutilement le tube**
- **Participant qui quitte la boîte de départ avant l'autorisation du juge**
- **Toute perte de contrôle du chien pendant que le rat trouvé est sorti de l'enceinte**
- **Tout comportement anti-sportif**



14 SOINS ET SÉCURITÉ DES RATS

14.1 Soins des rats lors des concours

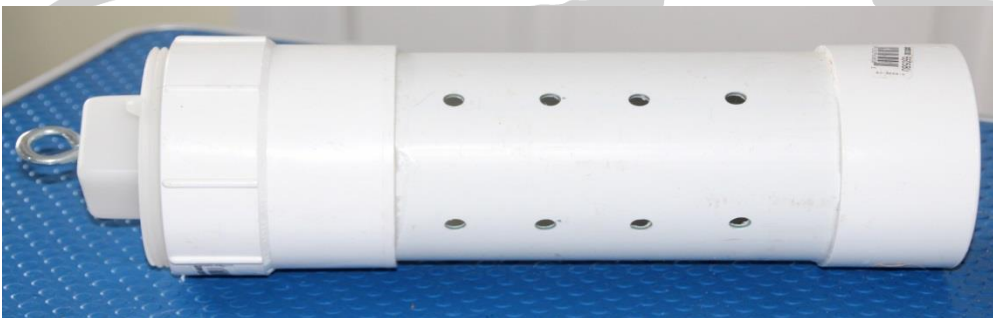
- L'association organisatrice devra connaître la provenance des rats utilisés lors de ses concours.
- Chaque rat devra avoir été entraîné et ne pas montrer de signes de stress lorsque dans le tube.
- Un rat qui démontre de l'anxiété devra être retiré immédiatement et ne pourra être réutilisé pour le reste de la compétition.
- Une cage de transport devra être utilisée pour permettre des moments de repos convenables pour les rats.
- Les rats au repos devront être placés dans un endroit calme et non accessible aux chiens.
- De l'eau fraîche et de la nourriture devront leur être disponibles en tout temps lorsque au repos.
- Il est interdit de s'approcher des rats au repos et plus spécifiquement de s'en approcher avec un chien sous peine d'être disqualifié sans possibilité de remboursement
- Un rat ne devrait pas travailler plus d'une heure consécutive et doit être mis au repos à moindre intervalle selon le niveau et/ou l'intensité des chiens.
- Un rat doit avoir au minimum 30 minutes de repos avant qu'il puisse être utilisé de nouveau.
- Selon la santé du rat, l'âge de retraite d'un rat sera entre 18 mois et 2 ans.
- Lorsqu'un rat est utilisé lors d'un concours, le respect et le bien-être sont de rigueur.
- Dans l'enceinte, les rats sont gardés dans des cages métalliques ou des tubes de PVC résistants aux chiens.
- En aucun cas il n'y aura de contact direct entre les chiens et les rats.

14.1.1 Nettoyage des tubes

- Les tubes contenant les rats doivent être nettoyés avant et après chaque compétition.
 - Avant et après le concours ; idéalement laver avec un savon à vaisselle doux. Occasionnellement un lavage plus en profondeur peut être requis
 - Pendant le concours ; un essuie-tout sec ou humide, une lingette de bébé non parfumée ou l'équivalent est suffisant

14.2 Tube reconnu par l'Association de Sports Ratiers.

Les tubes utilisés peuvent être blancs, noirs, gris ou bruns.



14.2.1 Matériel utilisé pour la conception officielle du tube pour sports ratiers

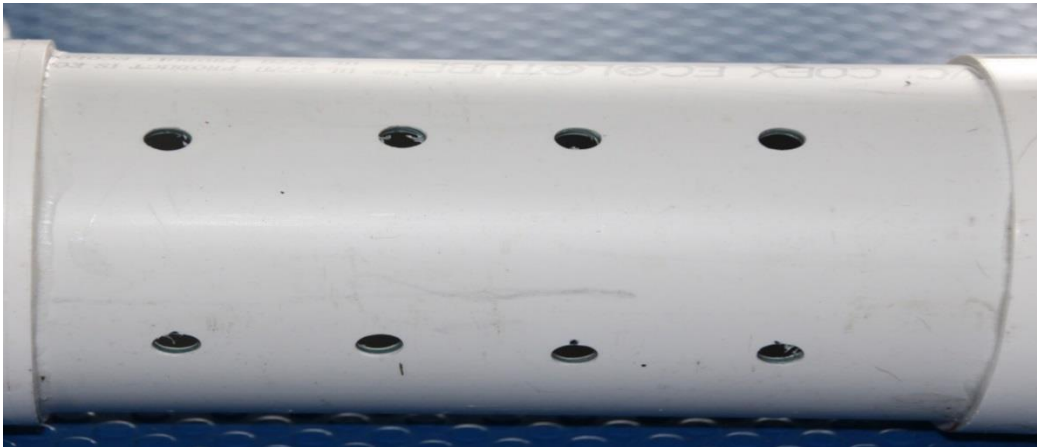
- 1 longueur de tube en pvc rectiligne de 4 pouces de diamètre et 10 pouces de long
- 1 capuchon pour drain de 4 pouces
- 1 bouchon de regard en PVC/BNQ 4 pouces
- 1 adaptateur pour regard PVC/BNQ 4 pouces

Note : Pour le Ratissage des tubes plus petits (3 pouces de diamètre) et plus court sont permis.

14.3 Conception du tube

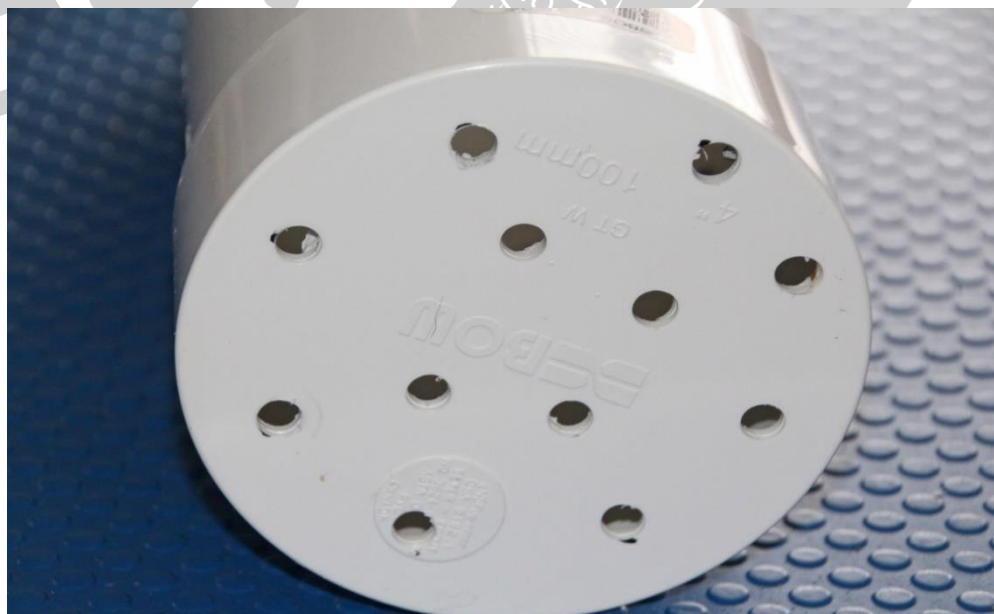
14.3.1 Tube en PVC

- 5 rangées de trous seront percées au pourtour du tube.
- Chaque rangée sera espacée d'environ 6 centimètres.
- Chaque rangée aura 4 trous qui eux seront espacé d'environ 3 centimètres
- Le diamètre de la mèche utilisé pour percer les trous est de 9/32



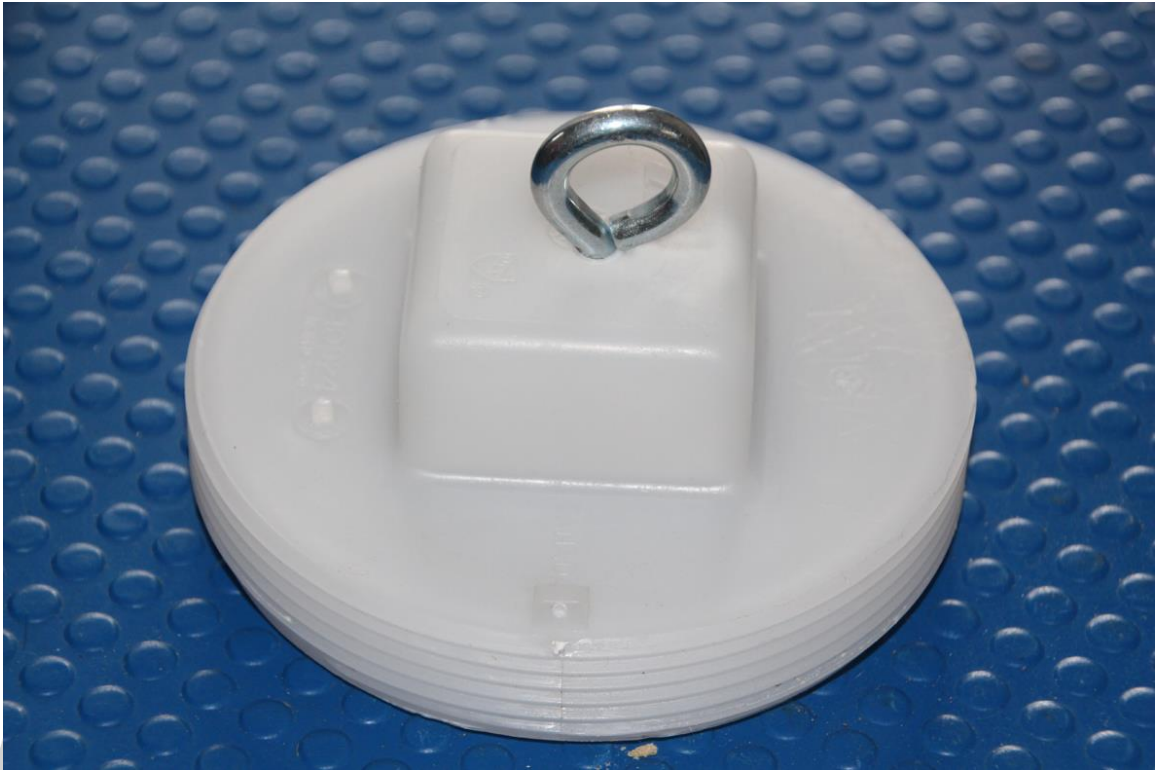
14.3.2 Capuchon de regard

- Le capuchon de regard sera percé de 12 trous. Il y aura 4 trous au centre et 8 au pourtour.
- Le diamètre de la mèche utilisé pour percer les trous est de 1/4



14.3.3 Bouchon du tube

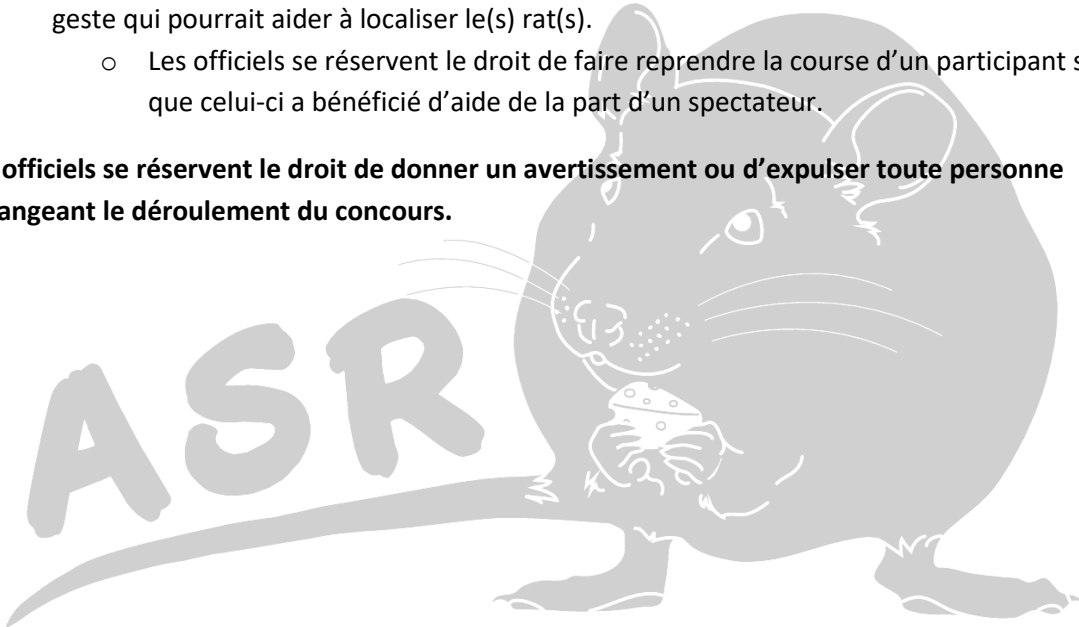
- Chaque bouchon **peut** être muni d'un ancrage pour permettre la fixation du tube lors des concours.
- Une colle pour PVC est utilisée pour coller les pièces et un léger sablage est recommandé pour une meilleure adhérence entre les pièces.



15 CODE DE CONDUITE DES SPECTATEURS

- Est considéré "spectateur" toute personne ne participant pas au concours et tout concurrent dont ce n'est pas le tour d'être dans l'enceinte.
- Avant de toucher un chien, demander toujours la permission au maître. Cette règle est particulièrement importante pour les enfants.
- Les enfants (moins de 14 ans) doivent être en compagnie d'un adulte responsable
- Les spectateurs peuvent être assis ou debout au premier rang pour observer mais doivent respecter un espace de débatement minimum de 10 pieds autour de l'enceinte et ne pas nuire à l'accès.
- Les spectateurs peuvent avoir un chien avec eux tant que celui-ci est calme et non bruyant.
- Pour ne pas déranger les concurrents, les chiens bruyants doivent être tenus à un minimum de 15 pieds de l'enceinte
- Il est interdit aux spectateurs d'aider une équipe en passant tout commentaire, remarque et/ou geste qui pourrait aider à localiser le(s) rat(s).
 - Les officiels se réservent le droit de faire reprendre la course d'un participant s'ils jugent que celui-ci a bénéficié d'aide de la part d'un spectateur.

Les officiels se réservent le droit de donner un avertissement ou d'expulser toute personne dérangeant le déroulement du concours.



16 ROLE ET RESPONSABILITÉS DES OFFICIELS

Un juge est une personne accréditée par l'ASR, apte à remplir le rôle et les fonctions de juge lors d'une compétition sanctionnée par l'ASR. Un juge est un ambassadeur représentant l'ASR, de même que sa philosophie et ses valeurs, tant à l'intérieur qu'à l'extérieur du ring.

16.1 Juge

Pour être accréditée comme juge par l'ASR, toute personne intéressée aura

- Suivi une clinique de formation de juge comprenant une formation théorique et une formation pratique.
- Complété avec succès la formation
- Obtenu son numéro d'accréditation de l'Association de Sports Ratiers

16.1.1 Critères généraux d'admissibilité

Pour pouvoir poser sa candidature pour suivre la formation de juge approuvée par l'ASR, il faut :

- Être majeur le premier jour de la clinique pour juges
- Avoir été actif au sein d'activités de sports ratiers. Ceci inclut, sans s'y limiter, avoir participé aux sports ratiers comme compétiteur, avoir démontré son engagement envers le sport en étant régulièrement bénévole lors de pratique ou de concours homologués, etc.
- Être physiquement capable d'effectuer les tâches d'un juge. Ces tâches comprennent, sans s'y limiter, déplacer des bottes de foin pendant la construction des épreuves, rester debout pendant de longues périodes, se déplacer pour être en position de voir clairement chaque chien lorsqu'il se déplace dans l'enceinte.

Pour garder son accréditation et son numéro de juge avec l'ASR, un juge devra, et ce tout au long de sa carrière, suivre régulièrement les ateliers de mise à jour pour maintenir ses connaissances des règlements.

Un juge doit connaître les règlements et les appliquer selon le livre des règlements. À défaut, le juge recevra un avis de la part de l'ASR. Suite à un deuxième avis, une mesure disciplinaire sera appliquée (à déterminer selon la dérogation).

Un juge ayant le dernier mot sur le déroulement à l'intérieur de l'enceinte, il se doit d'être neutre et impartial en tout temps. Il se doit de respecter les chiens et les humains peu importe la situation.

Si une plainte est placée à l'égard d'un juge, un avis pourra être émis par l'ASR.

Un juge se doit de vérifier avant chaque phase d'une compétition que les enceintes de jeu sont montées tel que décrit dans les règlements et que le site est sécuritaire pour tous les chiens et les humains.

Un juge doit s'assurer que les concurrents connaissent les règles du jeu auquel ils s'apprêtent à participer et il est responsable de les faire respecter en tout temps et pour tous les niveaux d'expertise.

Un juge doit garantir le maintien et l'uniformité des temps de jeu pour tous les concurrents, tous les différents jeux et pour tous les niveaux d'expertise. Aucun concurrent ne doit être avantagé, ni désavantagé quant à son temps alloué.

Un juge est responsable de voir au maintien de l'ordre dans l'enceinte et à une distance de 10 à 15 pieds autour pour assurer le bien-être et le plaisir des concurrents et la sécurité des juges et assistants juges et bénévoles en devoir pendant la compétition.

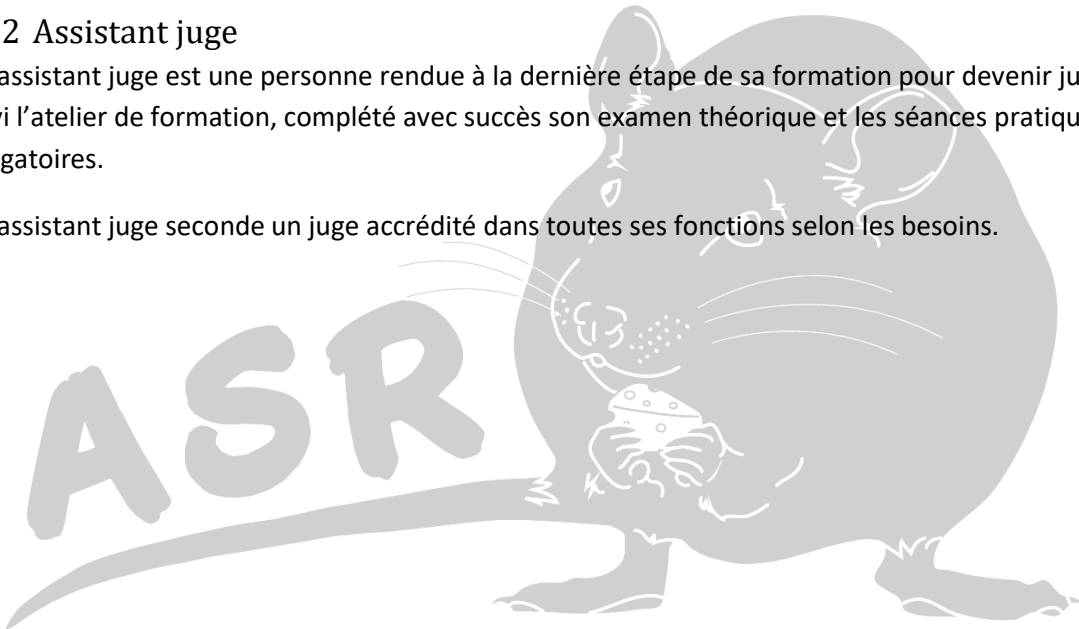
Un juge doit s'assurer que les feuilles de pointage de tous les participants sont correctement remplies lors de la compétition.

En tout temps les juges se réservent le droit de ne pas sanctionner une compétition si le club organisateur ne rencontre pas tous les critères requis selon les règlements.

16.2 Assistant juge

Un assistant juge est une personne rendue à la dernière étape de sa formation pour devenir juge. Il a suivi l'atelier de formation, complété avec succès son examen théorique et les séances pratiques obligatoires.

Un assistant juge seconde un juge accrédité dans toutes ses fonctions selon les besoins.



17 DIRECTIVES D'ORGANISATION D'UN CONCOURS

Pour organiser un concours sanctionné par l'ASR le club organisateur doit :

- Être accrédité par l'ASR
- Connaître et respecter les règlements et les normes émises par l'ASR et les suivre sans exception.
 - Les règlements ont été établis pour assurer la sécurité de tous les participants : humains, chiens et rats.
- Enregistrer son évènement avec l'ASR dans un délai raisonnable soit un minimum de 8 semaines avant pour permettre, entre autre, à l'ASR de l'annoncer sur sa page Facebook et de valider que les juges participants sont en règle avec l'association

Note : La distance minimum entre deux sites de compétitions pour une même fin de semaine est de 150 km

Le club organisateur à la responsabilité de :

- Préparer les documents nécessaires pour les juges accrédités oeuvrant au concours
 - Feuille de pointage
 - Feuille de compilation des résultats
- Préparer les rubans et/ou rosettes (« Q », placement, titres, etc) au logo officiel de l'ASR
- Trouver des juges dûment accrédités par l'ASR
- Si applicable, s'assurer que les assistants juges sont en règle
- S'assurer que les concurrents sont membres de l'ASR en obtenant le numéro d'ID du chien
- Obtenir les informations requises pour le maintien de la banque de données des résultats des chiens/membres (voir formulaires disponibles sur le site Web de l'Association)
- Fournir à l'ASR, en dedans d'une semaine après la fin de l'évènement, une copie (format électronique ou papier) des feuilles de pointage et de compilation des résultats
- Fournir/ se procurer les équipements requis
 - Afin de minimiser les risques de blessures pour les chiens, l'utilisation de bottes de paille n'est pas conseillée **à l'exception de la paille de blé**. L'utilisation de bottes de foin est fortement recommandée.
- **Il est recommandé de préciser dans le Premium si le concours sera tenu à l'intérieur ou à l'extérieur et s'il s'agit d'un milieu artificiel ou naturel**
- **Il est suggéré de définir une zone délimitée pour les spectateurs afin de ne pas déranger le chien qui fait sa recherche**

ANNEXES

Annexe A – Organigramme des titres

ORGANIGRAMME DES TITRES

Chasse en grange

Instinct (ICGR)
Novice (NCGR) 3 Q niveau novice
Maître Novice (MNCGR) * 13 Q niveau novice
Avancé (ACGR) 4 Q niveau avancé
Maître Avancé (MACGR) * 14 Q niveau avancé
Expert (ECGR) 5 Q niveau expert
Maître Expert (MECGR) * 15 Q niveau expert
Champion (ChCGR) 7 Q niveau champion
Maître Champion (MChCGR) * 17 Q niveau champion
Grand champion (GChCGR) ** 8 Q niveau grand champion
Excellent (CGRX) 10 Q niveau excellent
Excellent bronze (CGRXBr) 15 Q niveau excellent
Excellent argent (CGRXAr) 20 Q niveau excellent
Excellent or (CGRXOr) 25 Q niveau excellent
Chasseur émérite (CEmCGR) 30 Q niveau excellent

Chasse en broussailles

Instinct (ICBR)
Novice (NCBR) 3 Q niveau novice
Maître Novice (MNCBR) * 13 Q niveau novice
Avancé (ACBR) 4 Q niveau avancé
*Maître Avancé (MACBR) 14 Q niveau avancé
Expert (ECBR) 5 Q niveau expert
Maître Expert (MECBR) * 15 Q niveau expert
Champion (ChCBR) 7 Q niveau champion
Maître Champion (MChCBR) * 17 Q niveau champion
Grand champion (GChCBR) ** 8 Q niveau grand champion
Excellent (CBRX) 10 Q niveau excellent
Excellent bronze (CBRXBr) 15 Q niveau excellent
Excellent argent (CBRXAr) 20 Q niveau excellent
Excellent or (CBRXOr) 25 Q niveau excellent
Chasseur émérite (CEmCBR) 30 Q niveau excellent

Chasse en terrier artificiel

Instinct (ICTA)
Novice (NCTA) 3 Q niveau novice
Avancé (ACTA) 4 Q niveau avancé
Expert (ECTA) 5 Q niveau expert
Champion (ChCTA) 7 Q niveau champion
Excellent (CTAX) 10 Q niveau excellent
Excellent bronze (CTAXBr) 15 Q niveau excellent
Excellent argent (CTAXAr) 20 Q niveau excellent
Excellent or (CTAXOr) 25 Q niveau excellent
Chasseur émérite (CEmCTA) 30 Q niveau excellent

* Ce titre n'est pas obligatoire pour passer au niveau suivant

** Le titre de Grand Champion est facultatif à partir du premier Janvier 2025 et ne sera plus offert après le 31 décembre 2026.

ORGANIGRAMME DES TITRES (JEUX)

Chien sport ratier Combo

Combo (CO)
2 Q

Combo Bronze (COBr)
5 Q

Combo Argent (COAr)
10 Q

Combo Or (COOr)
20 Q

Combo Émérite (COEm)
40 Q

Chien sport ratier 4 par 4

4 par 4 (4par4)
2 Q

4 par 4 Bronze (4par4Br)
5 Q

4 par 4 Argent (4par4Ar)
10 Q

4 par 4 Or (4par4Or)
20 Q

4 par 4 Émérite (4par4Em)
40 Q

Chien sport ratier Défi

Défi (DE)
2 Q

Défi Bronze (DEBr)
5 Q

Défi Argent (DEAr)
10 Q

Défi Or (DEOr)
20 Q

Défi Émérite (DEEm)
40 Q

Relais Chasse en Broussailles

Relais Broussailles (REBR)
2 Q

Relais Broussailles Bronze (REBRBr)
5 Q

Relais Broussailles Argent (REBRAr)
10 Q

Relais Broussailles Or (REBROr)
20 Q

Relais Broussailles Émérite (REBRÉm)
40 Q

Relais Chasse en Grange

Relais Grange (REGR)
2 Q

Relais Grange Bronze (REGRBr)
5 Q

Relais Grange Argent (REGRAr)
10 Q

Relais Grange Or (REGROr)
20 Q

Relais Grange Émérite (REGRÉm)
40 Q

Ratissage

Novice (RaNo)
5 Q niveau novice

Avancé (RaAv)
7 Q niveau avancé

Expert (RaEx)
10 Q niveau expert

ORGANIGRAMME DES TITRES (JEUX)

Ga-Rat-Ge Intérieur

Novice (GRGN int)
 3 Q niveau novice
 Avancé (GRGA int)
 4 Q niveau avancé
 Expert (GRGE int)
 5 Q niveau expert
 Champion (GRGC int)
 10 Q niveau champion
 Champion Bronze (GRGCB_r int)
 15 Q niveau champion
 Champion Argent (GRGC_Ar int)
 20 Q niveau champion
 Champion Or (GRGC_Or int)
 25 Q niveau champion

Ga-Rat-Ge Extérieur

Novice (GRGN ext)
 3 Q niveau novice
 Avancé (GRGA ext)
 4 Q niveau avancé
 Expert (GRGE ext)
 5 Q niveau expert
 Champion (GRGC ext)
 10 Q niveau champion
 Champion Bronze (GRGCB_r ext)
 15 Q niveau champion
 Champion Argent (GRGC_Ar ext)
 20 Q niveau champion
 Champion Or (GRGC_Or ext)
 25 Q niveau champion

Champion Émérite (GRGC Em)



Annexe B – Tableaux récapitulatifs

CHASSE EN BROUSSAILLES	INSTINCT	NOVICE/ MAÎTRE NOVICE	AVANCÉ/ MAÎTRE AVANCÉ	EXPERT/ MAÎTRE EXPERT	CHAMPION/ GRAND CHAMPION/ MAÎTRE CHAMPION	EXCELLENT
Grandeur enceinte (intérieure/extérieure) pi ²	200	200	300	400	400 (600)**	400 (600)**
Largeur minimale enceinte (pieds)	10	10	10	10	10 (20)**	10 (20)**
Nombre bottes de foin Intérieur et extérieur artificiel	7-9	7-9	11-15	20-25	25-30	30-35
Nombre de stations Intérieur et extérieur artificiel	1	1	2	5	6	6
Nombre de tubes	1	1	1	1	2	3
Nombre de rats	1	1	1	1	2	3
Hauteur maximale des tubes	au sol	au sol	au sol	au sol	au sol ou en hauteur	au sol et en hauteur
Profondeur des tubes dans le foin	enfoncé de 2 po.	enfoncé de 2 po.	enfoncé de 2 po.	enfoncé de 2 à 4 po., foin tassé	enfoncé de 4 à 6 po., foin tassé	enfoncé de 4 à 6 po., foin tassé
Temps sans parler dans la boîte de départ (sec)	60	60	60	60	60 (65)**	80 (85)**
Temps sans parler ni pointer avec le chien (sec)	20*	20*	10*	0*	0*	0*
Temps maximum pour avoir un "Q" (sec)	80*	80*	70*	60*	60 (65)**	80 (85)**
Temps additionnel pour finir recherche sans Q (sec)	40	40	50	60	60 (55)**	40 (35)**

À NOTER:

La boîte de départ doit être au minimum à 5 pi. de ou des stations

À l'extérieur, en milieu naturel utiliser des branches, feuilles, broussailles, rochers, trous etc. selon le terrain

* Un temps supplémentaire de 15 secondes est ajouté pour les chiens vétérans

** Les chiffres entre () réfère au montage extérieur en milieu naturel



Version révisée jan 2025

CHASSE EN GRANGE		INSTINCT	NOVICE/ MAÎTRE NOVICE	AVANCÉ/ MAÎTRE AVANCÉ	EXPERT/ MAÎTRE EXPERT	CHAMPION/ GRAND CHAMPION/ MAÎTRE CHAMPION	EXCELLENT
Grandeur enceinte (pi ²)	200	200	300	400	400	400	400
Largeur minimale enceinte (pieds)	10	10	10	10	10	15	15
Nombre bottes de foin	7-9	7-9	11-15	20-25	25-30	30-35	30-35
Disposition des boîtes de foin	"I"	"I"	"I"	2" ¹ ", "L"	"U", "T", 2"L", 3" ¹ "	"T", "H", "UU"	"T", "H", "UU"
Hauteur minimale (empliade) des boîtes de foin	2	2	2	3	3	3	3
Nombre total de tubes	3	3	4	6	7-8	9-11	9-11
Nombre de tubes vierges	1	1	1	0	0	0	0
Nombre de tubes avec litières	1	1	2	4	5-6	6-8	6-8
Nombre de tubes avec rats	1	1	1	2	2	3	3
Hauteur maximale des tubes	au sol	au sol	au sol	1 botte	1 botte	1 botte	1 botte
Nombre de tubes minimum en hauteur	0	0	0	2	0 à 8	0 à 11	0 à 11
Position des tubes avec rats	au sol	au sol	au sol	au sol ou en hauteur	au sol ou en hauteur	au sol ou en hauteur	au sol ou en hauteur
Profondeur des tubes dans le foin	dépasse 1 po.	dépasse 1 po.	égal au foin	enfonce de 1 po.	enfonce de 2 po.	enfonce de 2 po. min.	enfonce de 2 po. min.
Visibilité des tubes	visible	visible	visible	visible	visible	visible	visible
Temps de recherche sans parler/pointer (sec)	30	30	45	60	75	80	80
Temps additionnel en parlant/pointant (sec)	60*	60*	45*	30*	15*	10*	10*
Temps maximum pour avoir un "Q" (sec)	90*	90*	90*	90*	90*	90*	90*
Temps additionnel pour finir recherche sans Q (sec)	30	30	30	30	30	30	30

À NOTER:

La forme en "U" doit avoir au moins 12 pi./largeur. La forme en "I" est comme 1 double "L" dos à dos avec les tubes répartis de chaque côté

* Un temps supplémentaire de 15 secondes est ajouté pour les chiens vétérans



Version révisée jan 2025

CHASSE EN TERRIER ARTIFICIEL	INSTINCT	NOVICE	AVANCÉ	EXPERT	CHAMPION	EXCELLENT
Distance ligne de départ/entrée de tunnel (pouces) et position	5 x 5	5 x 5	5 x 5	10 x 10	12 x 12	15 X 15
Grandeur minimum de l'enceinte à l'entrée du tunnel (pieds)	12	12	16	24	24	28
Longueur totale du tunnel (pieds)	1	1	2	3	3	4
Nombre de tournant à 90 degrés	0	0	0	0	0	1
Nombre de cul de sac	20	20	40	60	60	60
Temps de marquage requis pour un "Q" (secondes)	infini	infini	1	0	0	0
Nombre de fois que le chien peut sortir et ré-entrer dans le tunnel	36	36	32	36	36	40

ATTENTION : Pas d'enroulement de tunnel, le rat doit rester éloigné de l'entrée du tunnel
En instinct/novice le maître peut toucher à son chien pour réaligner le chien vers l'entrée du tunnel mais pas pour les autres niveaux



Version révisée jan 2025

	Relais grange	Relais broussailles	Combo	4 par 4 *	Défi
Boîte de départ	2	2	1 de départ de 4' x 3' 2 de déplacement de 2'x2'	1	1
Grandeur enceinte (intérieure/extérieure) pi ²	400	400	400	400	400
Largeur minimale enceinte (pieds)	15	15	15	15	15
Nombre bottes de foin Intérieur et extérieur artificiel	25-35	20-25	25 à 35	25 à 35	25 à 35
Nombre de stations Intérieur et extérieur artificiel	disposition en "T" "H" ou "UU"	minimum 5	6 stations minimum dont 1 ligne droite sur 2 niveaux faite de 8-10 bottes et 5 piles ou +	minimum 6	double U ou double L ou 3 lignes distinctes
Nombre de tubes	8	2	9	8	12 à 15
Nombre de rats	2	2	3	4	3 à 5
Nombre de tubes avec litière	6	0	6	4	3 à 5
Hauteur maximale des tubes	au sol ou 1 botte	au sol ou 1 botte	pour les sections grange et broussailles: au sol et/ou hauteur 1 botte	au sol ou 1 botte	au sol ou 1 botte
Visibilité des tubes	enfonce 2 po.	enfonce de 2 à 4 pouces, cachés par du foin tassé	portion grange: enfonce 2" portion broussailles: enfonce de 2 à 4 pouces, cachés par du foin tassé	enfonce de 2 à 4 pouces, cachés par du foin tassé	enfonce de 2" minimum
Temps sans parler dans la boîte de départ (sec)	peut se déplacer mais sans parler ni pointer	60	2 déplacements permis au maximum sur les 2 petites boîtes dans l'enceinte, sans parler ni pointer	sans parler ni se déplacer pour aucun des 4 participants	peut se déplacer mais sans parler ni pointer durant les 90"
Temps sans parler avec le chien (sec)		0			
Temps maximum pour avoir un "Q" (sec)	60	60	75 **	120	90
Temps additionnel pour finir recherche sans Q(sec)	0	0	0	0	0

* En 4 par 4 il y a 4 équipes dont 3 qui attendent à l'extérieur près de l'entrée et qui entre à tour de rôle, si l'équipe à l'intérieur le demande ou si le rat est trouvé, en respectant les consignes du juge

** Un temps supplémentaire de 15 secondes est ajouté pour les chiens vétérans

RELAIS BROUSSAILLES : montage comme expert broussailles avec 2 boîtes de départ

RELAIS GRANGE : montage comme excellent grange avec 2 boîtes de départ

Version révisée Jan 2025



RATISSAGE	NOVICE	AVANCÉ	EXPERT		
Grandeur enceinte (boisé) pi ²	3000	4500	4500		
Grandeur enceinte (champs) pi ²	à venir	à venir	à venir		
Grandeur enceinte (moitié/moitié) pi ²	à venir	à venir	à venir		
Nombre de tubes	1	2 à 4	3 à 5		
Nombre de rats	1	1	2		
Nombre de tube vierge	0	1 à 3	1 à 3		
Hauteur maximale des tubes	au sol	au sol	au sol		
Temps maximum pour avoir un "Q" (sec)	60*	90*	à venir		

À NOTER:

Le terrain est non clôturé mais délimité par des rubans, drapeaux ou cônes.



* Un temps supplémentaire de 15 secondes est ajouté pour les chiens vétérans

Version révisée jan 2025

Ga-Rat-Ge	NOVICE	AVANCÉ	EXPERT	CHAMPION
Grandeur enceinte (extérieure) pi ²	200 (300)*	400 (500)*	400 (600)*	400 (600)*
Largeur minimale enceinte (pieds)	10	10	10	10
Nombre d'objets requis	15 à 20	20 à 30	25 à 30	30 à 40 (min 40)*
Nombres de tubes	4 ou 5	4 à 7	6	8
Autres objets obligatoires	rien	1 jouet 2 contenants de nourriture (croquettes)	2 jouets 2 contenants de gateries	4 jouets 2 tubes avec nourriture humaine
Nombre de tubes avec rats	1	1	2	2
Nombre de tubes vierges	3 ou 4	1 à 4	0	0
Nombre de tubes avec litières	0	2	4	4
Hauteur maximale des tubes	au sol	au sol	au sol ou jusqu'à 36"	au sol ou jusqu'à 36"
Temps sans parler dans la boîte de départ (sec)	60	80	90	85 (100)*
Temps maximum pour avoir un "Q" (sec)	60	80	90	85 (100)*

À NOTER:

La boîte de départ doit être au minimum à 5 pi. de tout objet

* Les chiffres entre () réfère au montage extérieur.



Version révisée jan 2025

TEMPS ADDITIONNEL POUR CHIENS VÉTÉRANS

Chasse en Grange, Chasse en Broussailles, Ratissage et Combo

Un temps supplémentaire de 15 secondes est ajouter à tous les niveaux pour ces disciplines pour l'obtention d'un Q

CRITÈRES CHIEN VÉTÉRAN:

Grandes Races: 7 ans et plus
24 pouces et plus à l'épaule

Moyennes Races: 9 ans et plus
entre 16 et 24 pouces à l'épaule

Petites Races: 11 ans et plus
moins de 16 pouces à l'épaule

ASR

Version révisée jan 2025



Annexe C – Cas Particuliers

A. Chien Non Voyant

1. CHASSE EN BROUSSAILLES

Tous les critères définis précédemment s'appliquent à l'exception des points suivants :

1.1. Identification de l'emplacement du rat

Novice

- Au départ, le participant ne connaît pas l'emplacement du tube.
- Pendant la première minute, seul le chien est autorisé à entrer sur le terrain.
- Le participant a droit à une commande de départ et doit ensuite demeurer dans la boîte de départ, **en silence et sans faire aucun bruit** pendant 30 secondes. Après 30 secondes, le participant peut parler à son chien tout en restant dans la zone de départ. Il peut encourager verbalement son chien ou effectuer des bruits avec sa bouche. En aucun cas il ne peut diriger son chien (droite, gauche, etc.)
- À 60 secondes, le participant peut quitter la zone de départ et se déplacer dans l'enceinte.
- À 80 secondes (1m 20s), les juges indiqueront l'emplacement du tube. Le participant peut alors se diriger vers celui-ci. En aucun temps il ne peut diriger son chien de façon directe. Le participant peut se positionner près du tube et encourager son chien à venir le rejoindre et à chercher.
- En aucun cas le participant ne peut toucher à son chien ou au tube pendant le temps qualifiant sinon l'équipe est disqualifiée.

Avancé

- Au départ, le participant ne connaît pas l'emplacement du tube.
- Pendant la première minute, seul le chien est autorisé à entrer sur le terrain.
- Le participant a droit à une commande de départ et doit ensuite demeurer dans la boîte de départ, **en silence et sans faire aucun bruit** pendant 40 secondes. Après 40 secondes, le participant peut parler à son chien tout en restant dans la zone de départ. Il peut encourager verbalement son chien ou effectuer des bruits avec sa bouche. En aucun cas il ne peut diriger son chien (droite, gauche, etc.)
- À 60 secondes, le participant peut quitter la zone de départ et se déplacer dans l'enceinte.
- À 80 secondes (1m 20s), les juges indiqueront l'emplacement du tube. Le participant peut alors se diriger vers celui-ci. En aucun temps il ne peut diriger son chien de façon directe. Le participant peut se positionner près du tube et encourager son chien à venir le rejoindre et à chercher.
- En aucun cas le participant ne peut toucher à son chien ou au tube pendant le temps qualifiant sinon l'équipe est disqualifiée.

Expert

- Au départ, le participant ne connaît pas l'emplacement du tube.
- Pendant la première minute, seul le chien est autorisé à entrer sur le terrain.
- Le participant a droit à une commande de départ et doit ensuite demeurer dans la boîte de départ, **en silence et sans faire aucun bruit** pendant 50 secondes. À 50 secondes, le participant peut parler à son chien tout en restant dans la zone de départ. Il peut encourager verbalement son chien ou effectuer des bruits avec sa bouche. En aucun cas il ne peut diriger son chien (droite, gauche, etc.)
- À 60 secondes, le participant peut quitter la zone de départ et se déplacer dans l'enceinte.
- À 90 secondes (1m 30s), les juges indiqueront l'emplacement du tube. Le participant peut alors se diriger vers celui-ci. En aucun temps il ne peut diriger son chien de façon directe. Le participant peut se positionner près du tube et encourager son chien à venir le rejoindre et à chercher.
- En aucun cas le participant ne peut toucher à son chien ou au tube pendant le temps qualifiant sinon l'équipe est disqualifiée.

Champion (Grand Champion)

- Au départ, le participant ne connaît pas l'emplacement du tube.
- Pendant le premier 45 sec, seul le chien est autorisé à entrer sur le terrain.
- Le participant a droit à une commande de départ et doit ensuite demeurer dans la boîte de départ, **en silence et sans faire aucun bruit** pendant 30 secondes. À 30 secondes, le participant peut parler à son chien tout en restant dans la zone de départ. Il peut encourager verbalement son chien ou effectuer des bruits avec sa bouche. En aucun cas il ne peut diriger son chien (droite, gauche, etc.)
- À 45 secondes, le participant peut quitter la zone de départ et se déplacer dans l'enceinte.
- À 60 secondes (1m), les juges indiqueront l'emplacement des tubes. Le participant peut alors se diriger vers ceux-ci. En aucun temps il ne peut diriger son chien de façon directe. Le participant peut se positionner près d'un tube et encourager son chien à venir le rejoindre et à chercher.
- En aucun cas le participant ne peut toucher à son chien ou au tube pendant le temps qualifiant sinon l'équipe est disqualifiée.

Excellent

- Au départ, le participant ne connaît pas l'emplacement du tube.
- Pendant le premier 45 sec, seul le chien est autorisé à entrer sur le terrain.
- Le participant a droit à une commande de départ et doit ensuite demeurer dans la boîte de départ, **en silence et sans faire aucun bruit** pendant 30 secondes. À 30 secondes, le

participant peut parler à son chien tout en restant dans la zone de départ. Il peut encourager verbalement son chien ou effectuer des bruits avec sa bouche. En aucun cas il ne peut diriger son chien (droite, gauche, etc.)

- À 45 secondes, le participant peut quitter la zone de départ et se déplacer dans l'enceinte.
- À 60 secondes (1m), les juges indiqueront l'emplacement des tubes. Le participant peut alors se diriger vers ceux-ci. En aucun temps il ne peut diriger son chien de façon directe. Le participant peut se positionner près d'un tube et encourager son chien à venir le rejoindre et à chercher.
- En aucun cas le participant ne peut toucher à son chien ou au tube pendant le temps qualifiant sinon l'équipe est disqualifiée.

1.2. Pointage qualifiant

L'équipe se méritera un pointage qualifiant lorsque le rat sera identifié, à la satisfaction du juge, à l'intérieur des paramètres suivants :

- Novice: 110 secondes (1m 50s)
- Avancé: 120 secondes (2m)
- Expert: 110 secondes (1m 50s)
- Champion (Grand Champion) : 100 secondes (1m 40s)
- Excellent: 120 secondes (2m)

2. CHASSE EN GRANGE

Tous les critères définis précédemment s'appliquent à l'exception des points suivants :

2.1 Identification de l'emplacement du rat

Novice

- Un temps de 90 secondes (1m 30s) est alloué à l'équipe pour la recherche du rat tel que stipulé au tableau des paramètres établis par niveau
- Pendant les 15 premières secondes, seul le chien est autorisé à entrer sur le terrain. Le participant a droit à une commande de départ et doit ensuite demeurer dans la boîte de départ, **en silence et sans faire aucun bruit.**
- À 15 secondes, le participant peut parler à son chien tout en restant dans la zone de départ. Il peut encourager son chien et le diriger verbalement vers les tubes.
- À 30 secondes, le participant peut quitter la zone de départ et se déplacer dans l'enceinte. Il peut gratter les tubes mais ne peut en aucun temps toucher à son chien.

Avancé

- Un temps de 90 secondes (1m 30s) est alloué à l'équipe pour la recherche du rat tel que stipulé au tableau des paramètres établis par niveau
- Pendant les 20 premières secondes, seul le chien est autorisé à entrer sur le terrain. Le participant a droit à une commande de départ et doit ensuite demeurer dans la boîte de départ, **en silence et sans faire aucun bruit.**
- À 20 secondes, le participant peut parler à son chien tout en restant dans la zone de départ. Il peut encourager son chien et le diriger verbalement vers les tubes.
- À 45 secondes, le participant peut quitter la zone de départ et se déplacer dans l'enceinte. Il peut gratter les tubes mais ne peut en aucun temps toucher à son chien.

Expert

- Un temps de 120 secondes (2m) est alloué à l'équipe pour la recherche des rats tel que stipulé au tableau des paramètres établis par niveau
- Pendant les 30 premières secondes, seul le chien est autorisé à entrer sur le terrain. Le participant a droit à une commande de départ et doit ensuite demeurer dans la boîte de départ, **en silence et sans faire aucun bruit.**
- À 30 secondes, le participant peut parler à son chien tout en restant dans la zone de départ. Il peut encourager son chien et le diriger verbalement vers les tubes.
- À 45 secondes, le participant peut quitter la zone de départ et se déplacer dans l'enceinte. Il peut encourager et appeler son chien mais pas le diriger. Il ne peut en aucun temps toucher à son chien, ni aux tubes.
- À 70 secondes (1m 10s), le participant peut gratter les tubes mais ne peut en aucun temps toucher à son chien.

Champion (Grand Champion)

- Un temps de 120 secondes (2m) est alloué à l'équipe pour la recherche des rats tel que stipulé au tableau des paramètres établis par niveau
- Pendant les 30 premières secondes, seul le chien est autorisé à entrer sur le terrain. Le participant a droit à une commande de départ et doit ensuite demeurer dans la boîte de départ, **en silence et sans faire aucun bruit.**
- À 30 secondes, le participant peut parler à son chien tout en restant dans la zone de départ. Il peut encourager son chien et le diriger verbalement vers les tubes.
- À 45 secondes, le participant peut quitter la zone de départ et se déplacer dans l'enceinte. Il peut encourager et appeler son chien mais pas le diriger. Il ne peut en aucun temps toucher à son chien, ni aux tubes.
- À 75 secondes (1m 15s), le participant peut gratter les tubes mais ne peut en aucun temps toucher à son chien.

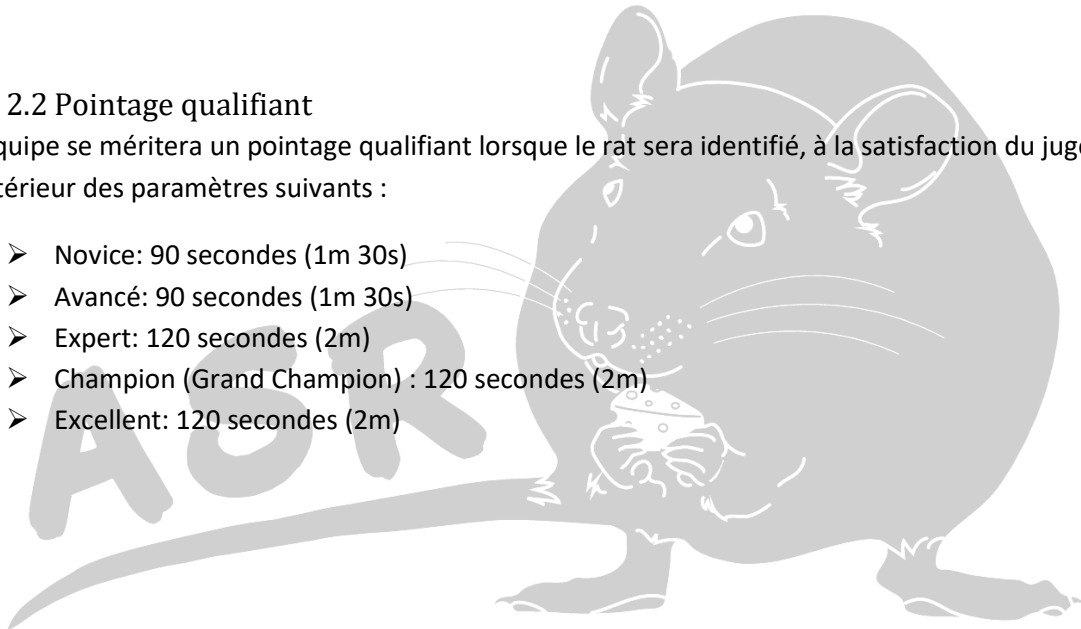
Excellent

- Un temps de 120 secondes (2m) est alloué à l'équipe pour la recherche des rats tel que stipulé au tableau des paramètres établis par niveau
- Pendant les 20 premières secondes, seul le chien est autorisé à entrer sur le terrain. Le participant a droit à une commande de départ et doit ensuite demeurer dans la boîte de départ, **en silence et sans faire aucun bruit.**
- À 20 secondes, le participant peut parler à son chien tout en restant dans la zone de départ. Il peut encourager son chien et le diriger verbalement vers les tubes.
- À 40 secondes, le participant peut quitter la zone de départ et se déplacer dans l'enceinte. Il peut encourager et appeler son chien mais pas le diriger. Il ne peut en aucun temps toucher à son chien, ni aux tubes.
- À 60 secondes (1m), le participant peut gratter les tubes mais ne peut en aucun temps toucher à son chien.

2.2 Pointage qualifiant

L'équipe se méritera un pointage qualifiant lorsque le rat sera identifié, à la satisfaction du juge, à l'intérieur des paramètres suivants :

- Novice: 90 secondes (1m 30s)
- Avancé: 90 secondes (1m 30s)
- Expert: 120 secondes (2m)
- Champion (Grand Champion) : 120 secondes (2m)
- Excellent: 120 secondes (2m)



CHIEN NON VOYANT

CHASSE EN BROUSSAILLES	INSTINCT	NOVICE/ MAÎTRE NOVICE	AVANCÉ/ MAÎTRE AVANCÉ	EXPERT/ MAÎTRE EXPERT	CHAMPION/ GRAND CHAMPION/ MAÎTRE CHAMPION	EXCELLENT
Grandeur enceinte (intérieure/extérieure) pi ²	200	200	300	400	400 (600)**	400 (600)**
Largeur minimale enceinte (pieds)	10	10	10	10	10 (20)**	10 (20)**
Nombre bottes de foin Intérieur et extérieur artificiel	7-9	7-9	11-15	20-25	25-30	30-35
Nombre de stations Intérieur et extérieur artificiel	1	1	2	5	6	6
Nombre de tubes	1	1	1	1	2	3
Nombre de rats	1	1	1	1	2	3
Hauteur maximale des tubes	au sol	au sol	au sol	au sol	au sol ou en hauteur	au sol et en hauteur
Profondeur des tubes dans le foin	enfoncé de 2 po.	enfoncé de 2 po.	enfoncé de 2 po.	enfoncé de 2 à 4 po., foin tassé	enfoncé de 4 à 6 po., foin tassé	enfoncé de 4 à 6 po., foin tassé
Temps sans parler dans la boîte de départ (sec)	30	30	40	50	30	30
Temps en parlant dans la boîte de départ (sec)	30	30	20	10	15	15
Temps en parlant avec le chien (sec)	50	50	60	50	55	75
Juge avise de l'emplacement du rat (sec)	80	80	80	90	60	60
Temps maximum pour avoir un "Q" (sec)	110	110	120	110	100	120
Temps additionnel pour finir recherche sans Q (sec)	30	30	30	30	30	30

À NOTER:

La boîte de départ doit être au minimum à 5 pi. de ou des stations

À l'extérieur, en milieu naturel utiliser des branches, feuilles, broussailles, rochers, trous etc. selon le terrain

* Un temps supplémentaire de 15 secondes est ajouté pour les chiens vétérans

** Les chiffres entre () réfère au montage extérieur en milieu naturel



Version révisée jan 2025

CHIEN NON VOYANT

CHASSE EN GRANGE	INSTINCT	NOVICE/ MAÎTRE NOVICE	AVANCÉ/ MAÎTRE AVANCÉ	EXPERT/ MAÎTRE EXPERT	CHAMPION/ GRAND CHAMPION/ MAÎTRE CHAMPION	EXCELLENT
Grandeur enceinte (pi ²)	200	200	300	400	400	400
Largeur minimale enceinte (pieds)	10	10	10	10	15	15
Nombre botes de foin	7-9	7-9	11-15	20-25	25-30	30-35
Disposition des botes de foin	"I"	"I"	"I"	2"I", "L"	"U", "T", 2"L", 3"I"	"T" "H" "UU"
Hauteur minimale (emplade) des botes de foin	2	2	2	3	3	3
Nombre total de tubes	3	3	4	6	7-8	9-11
Nombre de tubes vierges	1	1	1	0	0	0
Nombre de tubes avec litières	1	1	2	4	5-6	6-8
Nombre de tubes avec rats	1	1	1	2	2	3
Hauteur maximale des tubes	au sol	au sol	au sol	1 botte	1 botte	1 botte
Nombre de tubes minimum en hauteur	0	0	0	2	0 à 8	0 à 11
Position des tubes avec rats	au sol	au sol	au sol	au sol ou en hauteur	au sol ou en hauteur	au sol ou en hauteur
Profondeur des tubes dans le foin	dépasse 1 po. visible	dépasse 1 po. visible	égal au foin visible	enfonce de 1 po. visible	enfonce de 2 po. visible	enfonce de 2 po. min. visible
Visibilité des tubes	15	15	20	30	30	20
Temps sans parler dans la boite de départ (sec)	15	15	25	15	15	20
Temps en parlant dans la boite de départ (sec)	0	0	0	25	30	20
Temps en parlant mais sans gratter avec le chien (sec)	60	60	45	50	45	60
Temps en parlant et en grattant avec le chien (sec)	90	90	90	120	120	120
Temps maximum pour avoir un "Q" (sec)	30	30	30	30	30	30
Temps additionnel pour finir recherche sans Q (sec)						

À NOTER:

La forme en "U" doit avoir au moins 12 pi./largeur. La forme en "T" est comme 1 double "L" dos à dos avec les tubes répartis de chaque côté

* Un temps supplémentaire de 15 secondes est ajouté pour les chiens vétérans



Version révisée jan 2025

B. Chien Sourd et Non Voyant

1. CHASSE EN BROUSSAILLES

Tous les critères définis précédemment s'appliquent à l'exception des points suivants :

1.3. Identification de l'emplacement du rat

Novice

- Au départ, le participant ne connaît pas l'emplacement du tube.
- Le participant a droit à une commande de départ.
- Aussitôt que le chien a quitté la boîte de départ, le participant peut se déplacer dans l'enceinte, **en silence et sans faire aucun bruit.**
- À 45 secondes, les juges indiqueront l'emplacement du tube. Le participant peut alors faire du bruit, taper des pieds/mains, parler, siffler, etc. Il a le droit de tout faire sauf toucher son chien et/ou le guider physiquement
- En aucun cas le participant ne peut toucher à son chien ou au tube pendant le temps qualifiant sinon l'équipe est disqualifiée.

Avancé

- Au départ, le participant ne connaît pas l'emplacement du tube.
- Le participant a droit à une commande de départ.
- Aussitôt que le chien a quitté la boîte de départ, le participant peut se déplacer dans l'enceinte, **en silence et sans faire aucun bruit.**
- À 60 secondes, les juges indiqueront l'emplacement du tube. Le participant peut alors faire du bruit, taper des pieds/mains, parler, siffler, etc. Il a le droit de tout faire sauf toucher son chien et/ou le guider physiquement
- En aucun cas le participant ne peut toucher à son chien ou au tube pendant le temps qualifiant sinon l'équipe est disqualifiée.

1.4. Pointage qualifiant

L'équipe se méritera un pointage qualifiant lorsque le rat sera identifié, à la satisfaction du juge, à l'intérieur des paramètres suivants :

- Novice: 110 secondes (1m 50s)
- Avancé: 120 secondes (2m)
- Expert: 110 secondes (1m 50s)
- Champion (Grand Champion) : 100 secondes (1m 40s)
- Excellent: 120 secondes (2m)

2. CHASSE EN GRANGE

Tous les critères définis précédemment s'appliquent à l'exception des points suivants :

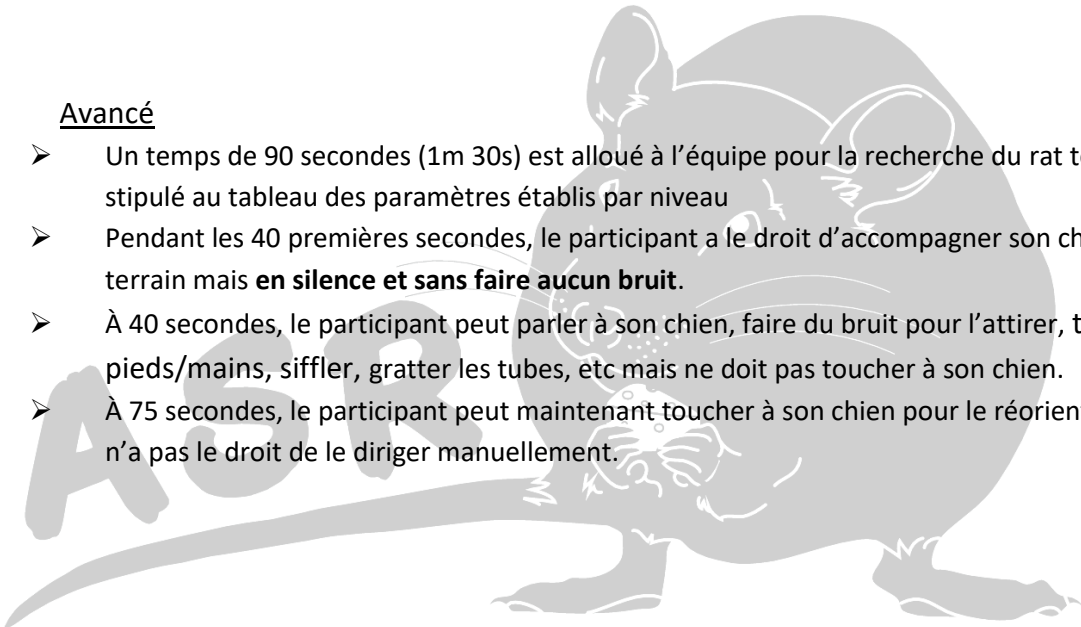
2.3 Identification de l'emplacement du rat

Novice

- Un temps de 90 secondes (1m 30s) est alloué à l'équipe pour la recherche du rat tel que stipulé au tableau des paramètres établis par niveau
- Pendant les 30 premières secondes, le participant a le droit d'accompagner son chien sur le terrain mais **en silence et sans faire aucun bruit.**
- À 30 secondes, le participant peut parler à son chien, faire du bruit pour l'attirer, taper des pieds/mains, siffler, gratter les tubes, etc mais ne doit pas toucher à son chien.
- À 70 secondes, le participant peut maintenant toucher à son chien pour le réorienter mais n'a pas le droit de le diriger manuellement.

Avancé

- Un temps de 90 secondes (1m 30s) est alloué à l'équipe pour la recherche du rat tel que stipulé au tableau des paramètres établis par niveau
- Pendant les 40 premières secondes, le participant a le droit d'accompagner son chien sur le terrain mais **en silence et sans faire aucun bruit.**
- À 40 secondes, le participant peut parler à son chien, faire du bruit pour l'attirer, taper des pieds/mains, siffler, gratter les tubes, etc mais ne doit pas toucher à son chien.
- À 75 secondes, le participant peut maintenant toucher à son chien pour le réorienter mais n'a pas le droit de le diriger manuellement.



CHIEN NON VOYANT & SOURD

CHASSE EN BROUSSAILLES	INSTINCT	NOVICE/ MAÎTRE NOVICE	AVANCÉ/ MAÎTRE AVANCÉ	EXPERT/ MAÎTRE EXPERT	CHAMPION/ GRAND CHAMPION/ MAÎTRE CHAMPION	EXCELLENT
Grandeur enceinte (intérieure/extérieure) pi ²	200	200	300	400	400 (600)**	400 (600)**
Largeur minimale enceinte (pieds)	10	10	10	10	10 (20)**	10 (20)**
Intérieur et extérieur artificiel	7-9	7-9	11-15	20-25	25-30	30-35
Intérieur et extérieur artificiel	1	1	2	5	6	6
Nombre de tubes	1	1	1	1	2	3
Nombre de rats	1	1	1	1	2	3
Hauteur maximale des tubes	au sol	au sol	au sol	au sol	au sol ou en hauteur	au sol et en hauteur
Profondeur des tubes dans le foin	enfoncé de 2 po.	enfoncé de 2 po.	enfoncé de 2 po.	enfoncé de 2 à 4 po., foin tassé	enfoncé de 4 à 6 po., foin tassé	enfoncé de 4 à 6 po., foin tassé
Temps sans parler/sans bruit avec le chien (sec)	45	45	60	a venir	a venir	a venir
Juge avise de l'emplacement du rat (sec)	45	45	60	a venir	a venir	a venir
Temps en aidant le chien (parler, bruits, etc) sans le toucher	65	65	60	a venir	a venir	a venir
Temps maximum pour avoir un "Q" (sec)	110	110	120	110	100	120
Temps additionnel pour finir recherche sans Q (sec)	30	30	30	30	30	30

À NOTER:

La boîte de départ doit être au minimum à 5 pi. de ou des stations

A l'extérieur, en milieu naturel utiliser des branches, feuilles, broussailles, rochers, trous etc. selon le terrain

* Un temps supplémentaire de 15 secondes est ajouté pour les chiens vétérans

** Les chiffres entre () réfère au montage extérieur en milieu naturel



Version révisée jan 2025

CHIEN NON VOYANT & SOURD

CHASSE EN GRANGE	INSTINCT	NOVICE/ MAÎTRE NOVICE	AVANCÉ/ MAÎTRE AVANCÉ	EXPERT/ MAÎTRE EXPERT	CHAMPION/ GRAND CHAMPION/ MAÎTRE CHAMPION	EXCELLENT
	Grandeur enceinte (pi ²)	200	200	300	400	400
Largeur minimale enceinte (pieds)	10	10	10	10	15	15
Nombre bottes de foin	7-9	7-9	11-15	20-25	25-30	30-35
Disposition des bottes de foin	"I"	"I"	"I"	2"I", "L"	"U", "T", 2"L", 3"I"	"T" "H" "UU"
Hauteur minimale (empliade) des bottes de foin	2	2	2	3	3	3
Nombre total de tubes	3	3	4	6	7-8	9-11
Nombre de tubes vierges	1	1	1	0	0	0
Nombre de tubes avec litières	1	1	2	4	5-6	6-8
Nombre de tubes avec rats	1	1	1	2	2	3
Hauteur maximale des tubes	au sol	au sol	au sol	1 botte	1 botte	1 botte
Nombre de tubes minimum en hauteur	0	0	0	2	0 à 8	0 à 11
Position des tubes avec rats	au sol	au sol	au sol	au sol ou en hauteur	au sol ou en hauteur	au sol ou en hauteur
Profondeur des tubes dans le foin	dépasse 1 po. visible	dépasse 1 po. visible	égal au foin visible	enfoncé de 1 po. visible	enfoncé de 2 po. visible	enfoncé de 2 po. min. visible
Visibilité des tubes	30	30	40	a venir	a venir	a venir
Temps sans parler/sans bruit avec le chien (sec)	40	40	35	a venir	a venir	a venir
Temps en aidant le chien (parler, bruits, etc) sans le toucher	20	20	15	a venir	a venir	a venir
Temps en aidant le chien (parler, bruits, etc) peut le toucher						
Temps maximum pour avoir un "Q" (sec)	90	90	90	120	120	120
Temps additionnel pour finir recherche sans Q (sec)	30	30	30	30	30	30

À NOTER:

La forme en "U" doit avoir au moins 12 pi./largeur. La forme en "T" est comme 1 double "L" dos à dos avec les tubes répartis de chaque côté

* Un temps supplémentaire de 15 secondes est ajouté pour les chiens vétérans



Version révisée jan 2025