



**ASSOCIATION DE
SPORTS RATIERS**

RÈGLEMENTS - Addenda

Nouveaux Jeux

13	RÈGLEMENTS GÉNÉRAUX.....	5
13.6	Titres	5
14	Rat-Mouflage	7
14.1	Spécificités du site.....	7
14.2	Spécificités du site selon les niveaux de compétence	7
14.2.1	Novice	7
14.2.2	Avancé.....	7
14.2.3	A confirmer Expert.....	8
14.2.4	A confirmer Champion.....	9
14.3	Règles de fonctionnement pour tous les niveaux.....	10
14.3.1	Boîte de départ	10
14.3.2	Clôture de l'enceinte.....	10
14.3.3	Tubes et objets.....	10
14.3.4	Chiens éligibles.....	10
14.3.5	Entrée dans l'enceinte	10
14.3.6	Récompenses et encouragements.....	10
14.3.7	Identification de l'emplacement du rat	10
14.3.8	Sortie de l'enceinte	11
14.4	Paramètres de pointage pour tous les niveaux	11
14.4.1	Pointage qualifiant.....	11
14.4.2	Pointage non-qualifiant	12
14.4.3	Disqualification	13
15	Rat-Byrinthe	14
15.1	Spécificités du site.....	14
15.2	Spécificités du site selon les niveaux de compétence	14
15.2.1	Novice	14
15.2.2	Avancé.....	14
15.2.3	A confirmer Expert.....	15
15.2.4	A confirmer Champion.....	16
15.3	Règles de fonctionnement pour tous les niveaux.....	17

15.3.1	Boîte de départ	17
15.3.2	Clôture de l'enceinte.....	17
15.3.3	Tubes et objets.....	17
15.3.4	Chiens éligibles.....	17
15.3.5	Entrée dans l'enceinte	17
15.3.6	Récompenses et encouragements.....	17
15.3.7	Identification de l'emplacement du rat	18
15.3.8	Sortie de l'enceinte	18
15.4	Paramètres de pointage pour tous les niveaux	18
15.4.1	Pointage qualifiant.....	18
15.4.2	Pointage non-qualifiant	19
15.4.3	Disqualification	20
16	Rat-Haut.....	21
16.1	Spécificités du site.....	21
16.2	Spécificités du site selon les niveaux de compétence	21
16.2.1	Novice	21
16.2.2	Avancé.....	22
16.2.3	A confirmer Expert.....	22
16.2.4	A confirmer Champion.....	23
16.3	Règles de fonctionnement pour tous les niveaux.....	24
16.3.1	Boîte de départ	24
16.3.2	Clôture de l'enceinte.....	24
16.3.3	Tubes et objets.....	24
16.3.4	Chiens éligibles.....	24
16.3.5	Entrée dans l'enceinte	24
16.3.6	Récompenses et encouragements.....	25
16.3.7	Identification de l'emplacement du rat	25
16.3.8	Sortie de l'enceinte	25
16.4	Paramètres de pointage pour tous les niveaux	25
16.4.1	Pointage qualifiant.....	25
16.4.2	Pointage non-qualifiant	26
16.4.3	Disqualification	26



Note : Les jeux ci-dessous sont effectifs à partir du 1 avril 2025. Ces règlements seront intégrés dans les règlement officiels lors de la révision annuelle de ceux-ci à la fin de l'année.

13 RÈGLEMENTS GÉNÉRAUX

13.6 Titres

Des rubans et/ou rosettes seront remis lors de l'obtention de qualifications et de titres. Un certificat sera émis par l'ASR pour chaque titre obtenu.

TITRE RAT-MOUFLAGE NOVICE : 120 points de niveau Novice
RMno

TITRE RAT-MOUFLAGE AVANCÉ : 200 points de niveau Avancé
RMav

TITRE RAT-MOUFLAGE EXPERT : 300 points de niveau Expert
RMex

TITRE RAT-MOUFLAGE CHAMPION : 420 points de niveau Champion
RMch

TITRE RAT-MOUFLAGE CHAMPION BRONZE : 620 points de niveau Champion
RMchBr

TITRE RAT-MOUFLAGE CHAMPION ARGENT : 820 points de niveau Champion
RMchAr

TITRE RAT-MOUFLAGE CHAMPION OR : 1020 points de niveau Champion
RMchOr

TITRE RAT-BYRINTHE NOVICE : 120 points de niveau Novice
RBno

TITRE RAT- BYRINTHE AVANCÉ : 200 points de niveau Avancé
RBav

TITRE RAT- BYRINTHE EXPERT : 300 points de niveau Expert
RBex

TITRE RAT- BYRINTHE CHAMPION : 420 points de niveau Champion
RBch

TITRE RAT- BYRINTHE CHAMPION BRONZE : 620 points de niveau Champion
RBchBr



TITRE RAT- BYRINTHE CHAMPION ARGENT : 820 points de niveau Champion
RBchAr

TITRE RAT- BYRINTHE CHAMPION OR : 1020 points de niveau Champion
RBchOr

TITRE RAT-HAUT NOVICE : 300 points
RHno

TITRE RAT- HAUT AVANCÉ : 700 points
RHav

TITRE RAT- HAUT EXPERT : 1200 points
RHex

TITRE RAT- HAUT CHAMPION : 2000 points
RHch



14 Rat-Mouflage

Le chien doit trouver le/les rat(s) caché(s) sous des tissus dans un temps déterminé.

La difficulté pour le chien est visuelle parce que tous les objets et tubes se ressemblent et sont cachés sous des tissus, il ne peut donc repérer les tubes visuellement et doit utiliser son nez.

14.1 Spécificités du site

L'épreuve du Rat-Mouflage peut se dérouler en milieu intérieur ou extérieur sous un abri. Dans les deux cas, aucune botte de foin ne sera utilisée.

14.2 Spécificités du site selon les niveaux de compétence

14.2.1 Novice

14.2.1.1 Paramètres de construction

14.2.1.1.1 Grandeur de l'enceinte intérieure et extérieure

- 300 pieds carrés
- Minimum de largeur 10 pieds

14.2.1.1.2 Équipement et matériaux

- 4 tubes
- 11 objets divers
 - Les objets doivent être cylindriques pour simuler des tubes (ex bouteilles de 2 litres, rouleau d'essui-tout, etc)
- Tissus pour recouvrir les objets (couvertes, foulards, serviettes, sacs à poignées mou, etc.)

14.2.1.2 Sexe et quantité de rat

- 1 seul rat, peut importe le sexe, est utilisé. Toutefois, des rats de même sexe doivent être utilisés tout au long d'une même compétition afin de maintenir l'égalité des enjeux.

14.2.1.3 Placement du tube à rat

- Un total de 4 tubes seront utilisés ; un contiendra le rat et les autres seront vides et propres.
- Tous les objets utilisés (15 au total en incluant les tubes) doivent être au sol et dispersés dans l'enceinte.
 - L'ensemble d'un tube/objet recouvert d'un tissu est considéré comme un seul objet.

14.2.2 Avancé

14.2.2.1 Paramètres de construction

14.2.2.1.1 Grandeur de l'enceinte intérieure et extérieure

- 400 pieds carrés
- Minimum de largeur 10 pieds

14.2.2.1.2 Équipement et matériaux

- 6 tubes
- 16 objets divers

- Les objets doivent être cylindriques pour simuler des tubes (ex bouteilles de 2 litres, rouleau d'essui-tout, etc)
- Tissus pour recouvrir les objets (couvertes, foulards, serviettes, sacs à poignées mou, etc.)
- 3 jouets au choix des juges
 - Les jouets ne doivent pas faire de bruit (squeak)

14.2.2.2 Sexe et quantité de rat

- 1 seul rat, peut importe le sexe, est utilisé. Toutefois, des rats de même sexe doivent être utilisés tout au long d'une même compétition afin de maintenir l'égalité des enjeux.

14.2.2.3 Placement du tube à rat

- Un total de 6 tubes seront utilisés ; un contiendra le rat, trois (3) contiendront de la litière et les autres seront vides et propres.
- Tous les objets utilisés (25 au total en incluant les tubes et les jouets) doivent être au sol et dispersés dans l'enceinte.
 - L'ensemble d'un tube/objet recouvert d'un tissu est considéré comme un seul objet.
 - Les jouets doivent être visibles (non recouverts).

14.2.3 **A confirmer** Expert

14.2.3.1 Paramètres de construction

14.2.3.2 Paramètres de construction

14.2.3.2.1 Grandeur de l'enceinte intérieure et extérieure

- 400 pieds carrés
- Minimum de largeur 10 pieds

14.2.3.2.2 Équipement et matériaux

- 7 tubes
- 25 objets divers
 - Les objets doivent être cylindriques pour simuler des tubes (ex bouteilles de 2 litres, rouleau d'essui-tout, etc)
 - 2 des objets variés seront perforés et contiendront de la nourriture à chien. Les objets choisis ne devront pas permettre au chien d'accéder à la nourriture
- Tissus pour recouvrir les objets (couvertes, foulards, serviettes, sacs à poignées mou, etc.)
- 3 jouets au choix des juges
 - Les jouets ne doivent pas faire de bruit (squeak)

14.2.3.3 Sexe et quantité de rat

- 2 rats, peut importe le sexe, sont utilisés. Toutefois, des rats de même sexe doivent être utilisés tout au long d'une même compétition afin de maintenir l'égalité des enjeux.

14.2.3.4 Placement du tube à rat

- Un total de 7 tubes seront utilisés ; deux (2) contiendront un rat, quatre (4) contiendront de la litière et un (1) contiendra de la nourriture pour chien.
- Tous les objets utilisés (35 au total en incluant les tubes et les jouets) seront au sol ou en hauteur et dispersés dans l'enceinte.

- Hauteur maximum des objets = 24 pouces
- Les objets en hauteur doivent être attachés.
- Possibilité d'avoir 2 objets sous le même tissu tant que les objets sont complètement couverts.
- Pas de contenant/tube avec nourriture, ni de tube avec litière caché sous le même tissu qu'un tube avec rat.
- Le tissu seul ne compte pas pour un objet.
- Les jouets doivent être visibles (non recouverts).

14.2.4 **A confirmer** Champion

14.2.4.1 Paramètres de construction

14.2.4.2 Paramètres de construction

14.2.4.2.1 Grandeur de l'enceinte intérieure et extérieure

- 400 pieds carrés
- Minimum de largeur 10 pieds

14.2.4.2.2 Équipement et matériaux

- 7 tubes
- 27 objets divers
 - Les objets doivent être cylindriques pour simulés des tubes (ex bouteilles de 2 litres, rouleau d'essui-tout, etc)
 - 2 des objets variés seront perforés et contiendront de la nourriture à chien. Les objets choisis ne devront pas permettre au chien d'accéder à la nourriture
- Tissus pour recouvrir les objets (couvertes, foulards, serviettes, sacs à poignées mou, etc.)
- 6 jouets au choix des juges
 - Les jouets ne doivent pas faire de bruit (squeak)

14.2.4.3 Sexe et quantité de rat

- 2 rats, peut importe le sexe, sont utilisés. Toutefois, des rats de même sexe doivent être utilisés tout au long d'une même compétition afin de maintenir l'égalité des enjeux.

14.2.4.4 Placement du tube à rat

- Un total de 7 tubes seront utilisés ; deux (2) contiendront un rat, deux (2) contiendront de la litière et trois (3) contiendra de la nourriture humaine.
- Tous les objets utilisés (40 au total en incluant les tubes et les jouets) seront au sol ou en hauteur et dispersés dans l'enceinte.
 - Hauteur maximum des objets = 24 pouces
 - Les objets en hauteur doivent être attachés.
 - Possibilité d'avoir 2 objets sous le même tissu tant que les objets sont complètement couverts.
 - Pas de contenant/tube avec nourriture, ni de tube avec litière, ni de jouet caché sous le même tissu qu'un tube avec rat.
 - Le tissu seul ne compte pas pour un objet.
 - Les jouets peuvent être visibles (non recouvert) ou cachés.

14.3 Règles de fonctionnement pour tous les niveaux

14.3.1 Boîte de départ

14.3.1.1 Emplacement

- La boîte doit être placée à l'intérieur et à l'entrée de l'enceinte
- Aucune distance minimum nécessaire entre la boîte de départ et la zone de recherche

14.3.1.2 Dimensions

- 4 pieds de large par 3 pieds de profond

14.3.2 Clôture de l'enceinte

- Mur ou clôture d'une hauteur minimum de 3 pieds
- Sécurisée au sol de façon à ce qu'un chien ne puisse passer dessous.

14.3.3 Tubes et objets

- Placement du/des tube(s) avec rat tel que mentionné dans les spécificités
- Tous les tubes utilisés peuvent être blanc, noir ou peint de différentes couleurs
- Les tubes avec rat doivent respecter la réglementation (grandeur/grosseur)
- Disposé(s) au même endroit pour toutes les équipes

14.3.4 Chiens éligibles

- Tel que stipulé aux règlements généraux (5.2.4) cependant les chiens doivent être voyants.
- Les chiens séniors et/ou avec handicap sont bienvenus mais aucun temps additionnel ne sera ajouté pour leur temps de recherche.
- Tous les chiens, peu importe le niveau où ils sont rendus, peuvent participer au Rat-Mouflage
- En concours sanctionné, un chien doit concourir dans son niveau actuel.
- Un chien ne peut pas faire de parcours exhibition (FEO) et un parcours sanctionné dans un même concours

14.3.5 Entrée dans l'enceinte

- Tel que stipulé aux règlements généraux (5.2.5).

14.3.6 Récompenses et encouragements

- Une fois que le juge confirme que le rat est trouvé, les encouragements verbaux et physiques seront permis mais aucune gâterie, ni jouet (autres que ceux mis par les juges) ne seront tolérés dans l'enceinte par respect pour les chiens suivants.

14.3.7 Identification de l'emplacement du rat

- Le participant a la responsabilité d'indiquer au juge que son chien a trouvé le rat en disant clairement « RAT ! » et/ou en levant la main pour faire arrêter le temps.
- Si le mauvais tube est identifié ou que le chien n'a pas trouvé dans le temps de recherche prescrit, l'équipe doit quitter l'enceinte immédiatement.
- Le manieur a le choix de rester sur le tapis sans donner aucune indication à son chien, ou suivre le chien et/ou parler moyennant une pénalité de points.

- En aucun cas le manieur ne peut toucher aux tubes, aux objets ou à son chien (sauf après la découverte d'un rat)
- Pour les niveaux avec plus d'un rat, le temps arrête aussitôt qu'un rat est trouvé et repart lorsque le chien est relâché de nouveau.
 - Si le chien trouve un autre rat pendant que le temps est arrêté, cette trouvaille ne compte pas. Le participant doit quand même ramener son chien dans l'espace prédéterminé et attendre le OK du juge pour relâcher son chien. Celui-ci doit retourner marquer le rat suivant.
 - Le participant a le droit de redonner une commande verbale lorsqu'il relâche son chien
 - **Toute perte de contrôle du chien pendant que le rat trouvé est sorti de l'enceinte entraîne une disqualification automatique**
 - Lorsque le juge confirme qu'un rat a été trouvé, le participant doit
 - **A confirmer** - Pour le niveau Expert, attraper son chien et le ramener dans l'espace prédéterminé en attendant que le tube identifié soit sorti de l'enceinte. Le participant doit attendre le OK du juge avant de relâcher son chien pour trouver le prochain rat.
 - Aucune pénalité de temps ne sera donnée si le participant quitte le tapis pour récupérer son chien après la découverte d'un rat
 - **A confirmer** - Pour le niveau Champion,
 - Si le participant avait déjà quitté la boîte de départ, il doit rattraper son chien et le ramener dans l'espace prédéterminé en attendant que le tube identifié soit sorti de l'enceinte. Le participant doit attendre le OK du juge avant de relâcher son chien pour trouver le prochain rat.
 - Si le participant était toujours dans la boîte de départ (en silence), il doit rester sur place et rappeler son chien. Le chien doit revenir immédiatement. Si le chien ne revient pas immédiatement ou si le manieur se déplace pour aller récupérer son chien, une pénalité de 35 points pour déplacement sera imposée.
- En tout temps les juges peuvent arrêter et excuser l'équipe qui est dans le ring, s'ils trouvent que la sécurité du/des rats et/ou l'équipement sont menacés.
- Un des juges peut être à l'intérieur de l'enceinte s'il juge que c'est l'endroit le plus propice pour observer clairement la recherche

14.3.8 Sortie de l'enceinte

- Tel que spécifié dans les règlements généraux (5.2.8).

14.4 Paramètres de pointage pour tous les niveaux

14.4.1 Pointage qualifiant

L'équipe se méritera un pointage qualifiant lorsque le/les rat(s) sera(seront) identifié(s), à la satisfaction du juge, à l'intérieur des paramètres suivants :

- Novice
 - Temps : 60 secondes

- Minimum 120 points de niveau Novice pour obtenir le titre
- 40 points seront accordés au manieur qui reste dans la boîte de départ sans parler à son chien pendant que celui-ci travaille à distance.
- 30 points seront accordés au manieur qui se déplace ou parle après que le chien a quitté la boîte de départ (pénalité de 10 points pour se déplacer ou parler).
- **Avancé**
 - Temps : 70 secondes
 - Minimum 200 points de niveau Avancé pour obtenir le titre
 - 50 points seront accordés au manieur qui reste dans la boîte de départ sans parler à son chien pendant que celui-ci travaille à distance.
 - 40 points seront accordés au manieur qui se déplace ou parle après que le chien a quitté la boîte de départ (pénalité de 10 points pour se déplacer ou parler).
- **A confirmer - Expert**
 - Temps : 80 secondes
 - Minimum 300 points de niveau Expert pour obtenir le titre
 - 60 points seront accordés au manieur qui reste dans la boîte de départ sans parler à son chien pendant que celui-ci travaille à distance.
 - 30 points seront accordés au manieur qui se déplace ou parle après que le chien a quitté la boîte de départ (pénalité de 30 points pour se déplacer ou parler).
- **A confirmer - Champion**
 - Temps : 90 secondes
 - Minimum 420 points de niveau Champion pour obtenir le titre
 - 70 points seront accordés au manieur qui reste dans la boîte de départ sans parler à son chien pendant que celui-ci travaille à distance.
 - 35 points seront accordés au manieur qui se déplace ou parle après que le chien a quitté la boîte de départ (pénalité de 35 points pour se déplacer ou parler) incluant pour ramener son chien dans la boîte après avoir trouver un rat.
- **A confirmer - Bronze, Argent et Or :**
 - Minimum 200 points additionnel de niveau Champion pour obtenir chacun des titres. (Bronze = 620 points, Argent = 820 points et Or = 1020 points)
 - 50 points seront accordés au manieur qui reste sur la boîte de départ sans parler à son chien pendant qu'il travaille à distance.
 - 25 points seront accordés au manieur qui se déplace ou parle après que le chien a quitté la boîte de départ (pénalité de 25 points pour se déplacer ou parler) incluant pour ramener son chien dans la boîte après avoir trouver un rat.
- Les points ne sont pas cumulables d'un niveau à l'autre.

14.4.2 Pointage non-qualifiant

- L'équipe dépasse le temps alloué par niveau pour trouver l'emplacement du rat à la satisfaction du juge
- Lorsqu'un mauvais tube est identifié
- Un manieur qui relâche son chien avant l'autorisation du juge (pénalité de 5 secondes)

14.4.3 Disqualification

- **Participant qui laisse volontairement son chien secouer le tube ou défaire le montage inutilement**
- **Toute perte de contrôle du chien pendant que le rat trouvé est sorti de l'enceinte**
- **Tout comportement anti-sportif**
- **Un chien qui fait ses besoins dans l'enceinte de recherche**



15 Rat-Byrinthe

Le chien doit trouver le/les rat(s) caché(s) dans un scénario de labyrinthe créé en utilisant des barrières et clôtures. Il doit être capable de s'orienter et de garder son focus malgré les tournants, les lignes droites et les cul-de-sac qui l'empêchent de se rendre directement aux tubes.

15.1 Spécificités du site

L'épreuve du Rat-Byrinthe peut se dérouler en milieu intérieur ou extérieur. Dans les deux cas, aucune botte de foin ne sera utilisée.

15.2 Spécificités du site selon les niveaux de compétence

15.2.1 Novice

15.2.1.1 Paramètres de construction

15.2.1.1.1 Grandeur de l'enceinte intérieure et extérieure

- 300 pieds carrés
- Minimum de largeur 10 pieds

15.2.1.1.2 Équipement et matériaux

- 4 tubes
- 4 sections de clôture, en métal ou en plastique, chacune constituée de 2 panneaux pliables en forme de V d'une longueur totale de 5 à 8 pieds.
- 1 section de clôture, en métal ou en plastique, constituée de 4 panneaux pliables disposée en zigzag ou en V d'une longueur totale de 10 à 12 pieds.
- Chaque clôture doit avoir minimalement 30 po de haut.
- Un espace suffisant doit être gardé entre les sections pour que les gens/chiens passent librement.
- Objets divers (11)

15.2.1.2 Sexe et quantité de rat

- 1 seul rat, peut importe le sexe, est utilisé. Toutefois, des rats de même sexe doivent être utilisés tout au long d'une même compétition afin de maintenir l'égalité des enjeux.

15.2.1.3 Placement du tube à rat

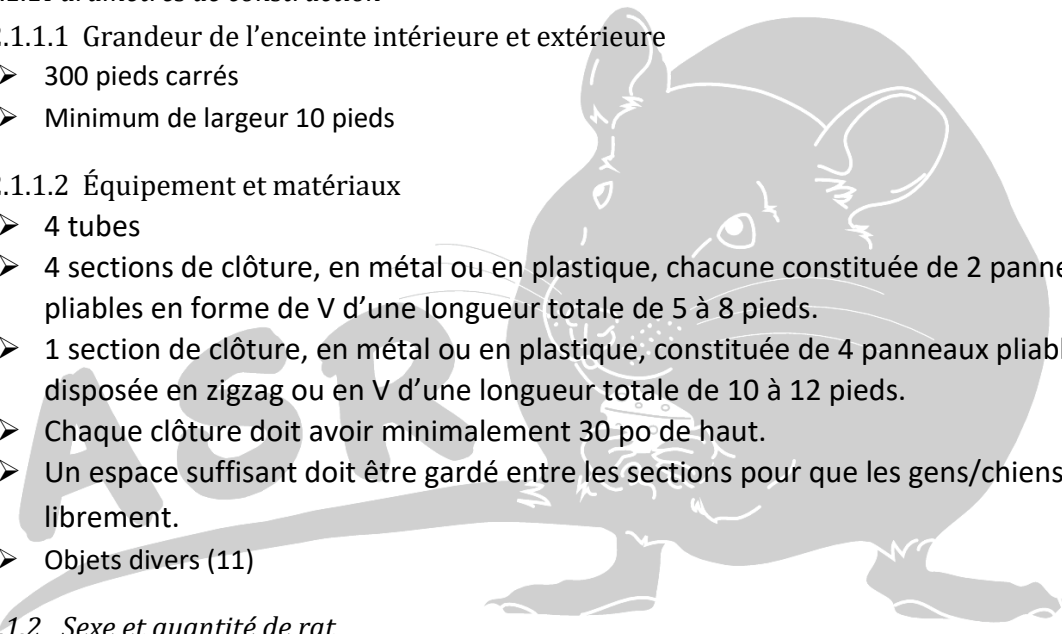
- Un total de 4 tubes seront utilisés ; un contiendra le rat et les autres seront vides et propres.
- Tous les objets utilisés (15 au total en incluant les tubes) doivent être au sol et dispersés dans l'enceinte.
 - Les objets ne doivent pas être des jouets pour chien, ni contenir de nourriture.

15.2.2 Avancé

15.2.2.1 Paramètres de construction

15.2.2.1.1 Grandeur de l'enceinte intérieure et extérieure

- 400 pieds carrés
- Minimum de largeur 10 pieds



15.2.2.1.2 Équipement et matériaux

- 6 tubes
- 4 sections de clôture, en métal ou en plastique, chacune constituée de 2 panneaux pliables en forme de V d'une longueur totale de 5 à 8 pieds.
- 1 section de clôture, en métal ou en plastique, constituée de 4 panneaux pliables disposée en zigzag ou en U d'une longueur totale de 10 à 12 pieds.
- Une des clôtures peut être collée sur un mur pour former un cul-de-sac.
- Chaque clôture doit avoir minimalement 30 po de haut.
- Un espace suffisant doit être gardé entre les sections pour que les gens/chiens passent librement.
- Objets divers (16)
- 3 jouets au choix des juges
 - Les jouets ne doivent pas faire de bruit (squeak)

15.2.2.2 Sexe et quantité de rat

- 1 seul rat, peut importe le sexe, est utilisé. Toutefois, des rats de même sexe doivent être utilisés tout au long d'une même compétition afin de maintenir l'égalité des enjeux.

15.2.2.3 Placement du tube à rat

- Un total de 6 tubes seront utilisés ; un contiendra le rat, trois (3) contiendront de la litière et les autres seront vides et propres.
- Tous les objets utilisés (25 au total en incluant les tubes et les jouets) doivent être au sol et dispersés dans l'enceinte.
 - Les jouets doivent être visibles et accessibles.

15.2.3 **A confirmer** Expert

15.2.3.1 Paramètres de construction

15.2.3.2 Paramètres de construction

15.2.3.2.1 Grandeur de l'enceinte intérieure

- 400 pieds carrés
- Minimum de largeur 10 pieds

15.2.3.2.2 Grandeur de l'enceinte extérieure

- 600 pieds carrés
- Minimum de largeur 10 pieds

15.2.3.2.3 Équipement et matériaux

- 7 tubes
- Clôtures
- Chaque clôture doit avoir minimalement 30 po de haut.
- Un espace suffisant doit être gardé entre les sections pour que les gens/chiens passent librement.
- Objets divers (20 à 25)
- 3 jouets au choix des juges

- Les jouets ne doivent pas faire de bruit (squeak)

15.2.3.3 Sexe et quantité de rat

- 2 rats, peut importe le sexe, sont utilisés. Toutefois, des rats de même sexe doivent être utilisés tout au long d'une même compétition afin de maintenir l'égalité des enjeux.

15.2.3.4 Placement du tube à rat

- Un total de 7 tubes seront utilisés ; deux (2) contiendront un rat, quatre (4) contiendront de la litière et un (1) contiendra de la nourriture pour chien.
- Tous les objets utilisés (30 à 35 au total en incluant les tubes et les jouets) seront au sol ou en hauteur et dispersés dans l'enceinte.
 - Hauteur maximum des objets = à déterminer
 - Les objets en hauteur doivent être attachés.
 - 2 des objets variés seront perforés et contiendront de la nourriture à chien. Les objets choisis ne devront pas permettre au chien d'accéder à la nourriture.
 - Les jouets doivent être visibles et accessibles

15.2.4 **A confirmer** Champion

15.2.4.1 Paramètres de construction

15.2.4.2 Paramètres de construction

15.2.4.2.1 Grandeur de l'enceinte intérieure et extérieure

- 400 pieds carrés
- Minimum de largeur 10 pieds

15.2.4.2.2 Grandeur de l'enceinte extérieure

- 600 pieds carrés
- Minimum de largeur 10 pieds

15.2.4.2.3 Équipement et matériaux

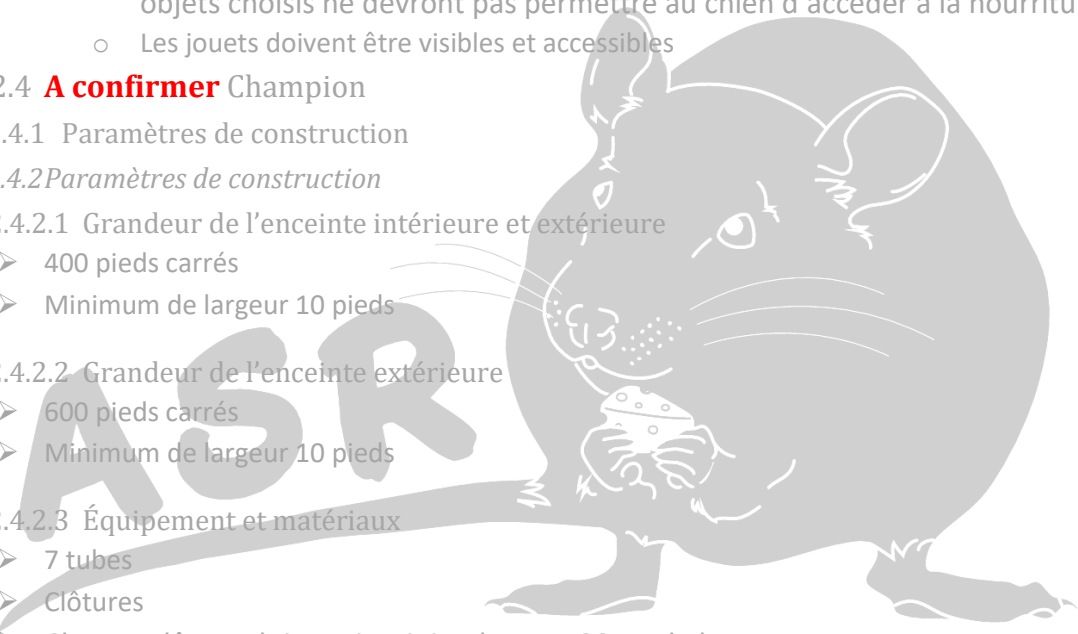
- 7 tubes
- Clôtures
- Chaque clôture doit avoir minimalement 30 po de haut.
- Un espace suffisant doit être gardé entre les sections pour que les gens/chiens passent librement.
- Objets divers (22 à 32)
- 6 jouets au choix des juges
 - Les jouets ne doivent pas faire de bruit (squeak)

15.2.4.3 Sexe et quantité de rat

- 2 rats, peut importe le sexe, sont utilisés. Toutefois, des rats de même sexe doivent être utilisés tout au long d'une même compétition afin de maintenir l'égalité des enjeux.

15.2.4.4 Placement du tube à rat

- Un total de 7 tubes seront utilisés ; deux (2) contiendront un rat, deux (2) contiendront de la litière et trois (3) contiendra de la nourriture humaine.



- Tous les objets utilisés (35 à 45 au total en incluant les tubes et les jouets) seront au sol ou en hauteur et dispersés dans l'enceinte.
 - Hauteur maximum des objets = à déterminer
 - Les objets en hauteur doivent être attachés.
 - 2 des objets variés seront perforés et contiendront de la nourriture à chien. Les objets choisis ne devront pas permettre au chien d'accéder à la nourriture.
 - Les jouets doivent être visibles et accessibles

15.3 Règles de fonctionnement pour tous les niveaux

15.3.1 Boîte de départ

15.3.1.1 Emplacement

- La boîte doit être placée à l'intérieur et à l'entrée de l'enceinte
- Aucune distance minimum nécessaire entre la boîte de départ et la zone de recherche

15.3.1.2 Dimensions

- 4 pieds de large par 3 pieds de profond

15.3.2 Clôture de l'enceinte

- Mur ou clôture d'une hauteur minimum de 3 pieds
- Clôture sécurisée au sol de façon à ce qu'un chien ne puisse passer dessous.

15.3.3 Tubes et objets

- Placement du/des tube(s) avec rat tel que mentionné dans les spécificités
- Tous les tubes utilisés peuvent être blanc, noir ou peint de différentes couleurs
- Les tubes avec rat doivent respecter la réglementation (grandeur/grosseur)
- Disposé(s) au même endroit pour toutes les équipes

15.3.4 Chiens éligibles

- Tel que stipulé aux règlements généraux (5.2.4) cependant les chiens doivent être voyants.
- Les chiens séniors et/ou avec handicap sont bienvenus mais aucun temps additionnel ne sera ajouté pour leur temps de recherche.
- Tous les chiens, peu importe le niveau où ils sont rendus, peuvent participer au Rat-Byrinthe
- En concours sanctionné, un chien doit concourir dans son niveau actuel.
- Un chien ne peut pas faire de parcours exhibition (FEO) et un parcours sanctionné dans un même concours

15.3.5 Entrée dans l'enceinte

- Tel que stipulé aux règlements généraux (5.2.5).

15.3.6 Récompenses et encouragements

- Une fois que le juge confirme que le rat est trouvé, les encouragements verbaux et physiques seront permis mais aucune gâterie, ni jouet (autres que ceux mis par les juges) ne seront tolérés dans l'enceinte par respect pour les chiens suivants.

15.3.7 Identification de l'emplacement du rat

- Le participant a la responsabilité d'indiquer au juge que son chien a trouvé le rat en disant clairement « RAT ! » et/ou en levant la main pour faire arrêter le temps.
- Si le mauvais tube est identifié ou que le chien n'a pas trouvé dans le temps de recherche prescrit, l'équipe doit quitter l'enceinte immédiatement.
- Le manieur a le choix de rester sur le tapis sans donner aucune indication à son chien, ou suivre le chien et/ou parler moyennant une pénalité de points.
- En aucun cas le manieur ne peut toucher aux tubes, aux objets ou à son chien (sauf après la découverte d'un rat)
- **A confirmer** En Expert et Champion, au moins un des tubes avec rat sera caché
- Pour les niveaux avec plus d'un rat, le temps arrête aussitôt qu'un rat est trouvé et repart lorsque le chien est relâché de nouveau.
 - Si le chien trouve un autre rat pendant que le temps est arrêté, cette trouvaille ne compte pas. Le participant doit quand même ramener son chien dans l'espace prédéterminé et attendre le OK du juge pour relâcher son chien. Celui-ci doit retourner marquer le rat suivant.
 - Le participant a le droit de redonner une commande verbale lorsqu'il relâche son chien
 - **Toute perte de contrôle du chien pendant que le rat trouvé est sorti de l'enceinte entraîne une disqualification automatique**
 - **A confirmer** Lorsque le juge confirme qu'un rat a été trouvé, le participant doit attraper son chien et le ramener dans l'espace prédéterminé en attendant que le tube identifié soit sorti de l'enceinte. Le participant doit attendre le OK du juge avant de relâcher son chien pour trouver le prochain rat.
 - Aucune pénalité de temps ne sera donnée si le participant quitte le tapis pour récupérer son chien après la découverte d'un rat.
- En tout temps les juges peuvent arrêter et excuser l'équipe qui est dans le ring, s'ils trouvent que la sécurité du/des rats et/ou l'équipement sont menacés.
- Un des juges peut être à l'intérieur de l'enceinte s'il juge que c'est l'endroit le plus propice pour observer clairement la recherche

15.3.8 Sortie de l'enceinte

- Tel que spécifié dans les règlements généraux (5.2.8).

15.4 Paramètres de pointage pour tous les niveaux

15.4.1 Pointage qualifiant

L'équipe se méritera un pointage qualifiant lorsque le/les rat(s) sera(seront) identifié(s), à la satisfaction du juge, à l'intérieur des paramètres suivants :

- Novice
 - Temps : 60 secondes
 - Minimum 120 points de niveau Novice pour obtenir le titre

- 40 points seront accordés au manieur qui reste dans la boîte de départ sans parler à son chien pendant que celui-ci travaille à distance.
- 30 points seront accordés au manieur qui se déplace ou parle après que le chien a quitté la boîte de départ (pénalité de 10 points pour se déplacer ou parler).
- **Avancé**
 - Temps : 80 secondes
 - Minimum 200 points de niveau Avancé pour obtenir le titre
 - 50 points seront accordés au manieur qui reste dans la boîte de départ sans parler à son chien pendant que celui-ci travaille à distance.
 - 40 points seront accordés au manieur qui se déplace ou parle après que le chien a quitté la boîte de départ (pénalité de 10 points pour se déplacer ou parler).
- **A confirmer - Expert**
 - Temps : 90 secondes à l'intérieur et 100 secondes à l'extérieur
 - Minimum 300 points de niveau Expert pour obtenir le titre
 - 60 points seront accordés au manieur qui reste dans la boîte de départ sans parler à son chien pendant que celui-ci travaille à distance.
 - 30 points seront accordés au manieur qui se déplace ou parle après que le chien a quitté la boîte de départ (pénalité de 30 points pour se déplacer ou parler).
- **A confirmer - Champion**
 - Temps : 95 secondes à l'intérieur et 105 secondes à l'extérieur
 - Minimum 420 points de niveau Champion pour obtenir le titre
 - 70 points seront accordés au manieur qui reste dans la boîte de départ sans parler à son chien pendant que celui-ci travaille à distance.
 - 35 points seront accordés au manieur qui se déplace ou parle après que le chien a quitté la boîte de départ (pénalité de 35 points pour se déplacer ou parler) incluant pour ramener son chien dans la boîte après avoir trouver un rat.
- **A confirmer - Bronze, Argent et Or :**
 - Minimum 200 points additionnel de niveau Champion pour obtenir chacun des titres. (Bronze = 620 points, Argent = 820 points et Or = 1020 points).
 - 50 points seront accordés au manieur qui reste sur la boîte de départ sans parler à son chien pendant qu'il travaille à distance.
 - 25 points seront accordés au manieur qui se déplace ou parle après que le chien a quitté la boîte de départ (pénalité de 25 points pour se déplacer ou parler) incluant pour ramener son chien dans la boîte après avoir trouver un rat.
- Les points ne sont pas cumulables d'un niveau à l'autre.

15.4.2 Pointage non-qualifiant

- L'équipe dépasse le temps alloué par niveau pour trouver l'emplacement du rat à la satisfaction du juge
- Lorsqu'un mauvais tube est identifié
- Un manieur qui relâche son chien avant l'autorisation du juge (pénalité de 5 secondes)

15.4.3 Disqualification

- **Participant qui laisse volontairement son chien secouer le tube ou défaire le montage inutilement**
- **Toute perte de contrôle du chien pendant que le rat trouvé est sorti de l'enceinte**
- **Tout comportement anti-sportif**
- **Un chien qui fait ses besoins dans l'enceinte de recherche**



16 Rat-Haut

Ce jeu apporte une nouvelle dimension à la recherche en sports ratiers puisque toutes les recherches se font à partir de tubes accrochés et sécurisés à l'horizontale. Le chien doit être capable de s'adapter à des tubes suspendus pour pouvoir indiquer à son manieur où se trouve le/les rat(s).

16.1 Spécificités du site

L'épreuve du Rat-Haut peut se dérouler en milieu intérieur ou extérieur sous un abri. Dans les deux cas, aucune botte de foin ne sera utilisée.

16.2 Spécificités du site selon les niveaux de compétence

16.2.1 Novice

16.2.1.1 Paramètres de construction

16.2.1.1.1 Grandeur de l'enceinte intérieure et extérieure

- 300 pieds carrés
- Minimum de largeur 10 pieds

16.2.1.1.2 Équipement et matériaux

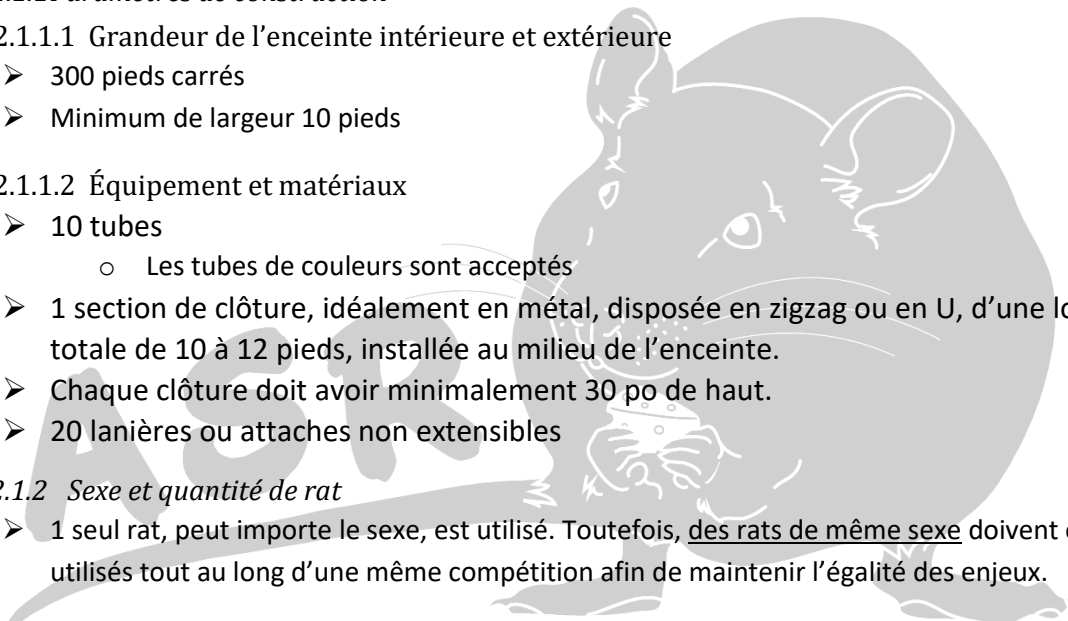
- 10 tubes
 - Les tubes de couleurs sont acceptés
- 1 section de clôture, idéalement en métal, disposée en zigzag ou en U, d'une longueur totale de 10 à 12 pieds, installée au milieu de l'enceinte.
- Chaque clôture doit avoir minimalement 30 po de haut.
- 20 lanières ou attaches non extensibles

16.2.1.2 Sexe et quantité de rat

- 1 seul rat, peut importe le sexe, est utilisé. Toutefois, des rats de même sexe doivent être utilisés tout au long d'une même compétition afin de maintenir l'égalité des enjeux.

16.2.1.3 Placement du tube à rat

- Un total de 10 tubes seront utilisés ; un contiendra le rat, quatre (4) contiendront de la litière et les autres seront vides et propres.
- Tous les tubes seront suspendus, à l'horizontal, à différentes hauteurs. Le côté le plus bas du tube doit être au minimum à 12 pouces du sol et au maximum à 30 pouces.
- Chaque tube est soutenu par 2 lanières/attaches
- Les tubes seront répartis sur au moins deux (2) surfaces distinctes soient ;
 - Les deux côtés de la clôture centrale
 - Deux des murs/clôtures d'enceinte
 - Une combinaison des deux.



16.2.2 Avancé

16.2.2.1 Paramètres de construction

16.2.2.1.1 Grandeur de l'enceinte intérieure et extérieure

- 400 pieds carrés
- Minimum de largeur 10 pieds

16.2.2.1.2 Équipement et matériaux

- 13 tubes
 - Les tubes de couleurs sont acceptés
- 2 sections de clôture, idéalement en métal, disposée en zigzag, en U ou en rond, d'une longueur totale de 10 à 12 pieds, installées au milieu de l'enceinte.
- Chaque clôture doit avoir minimalement 30 po de haut.
- Lanières ou attaches non extensibles
- Trois (3) jouets au choix des juges
 - Les jouets ne doivent pas faire de bruit (squeak)

16.2.2.2 Sexe et quantité de rat

- 1 seul rat, peut importe le sexe, est utilisé. Toutefois, des rats de même sexe doivent être utilisés tout au long d'une même compétition afin de maintenir l'égalité des enjeux.

16.2.2.3 Placement du tube à rat

- Un total de 13 tubes seront utilisés ; un contiendra le rat, huit (8) contiendront de la litière et les autres seront vides et propres.
- Tous les tubes seront suspendus, à l'horizontal, à différentes hauteurs. Le côté le plus bas du tube doit être au minimum à 12 pouces du sol et au maximum à 30 pouces.
- Chaque tube est soutenu par 2 lanières/attaches
- Les tubes seront répartis sur au moins quatre (4) surfaces distinctes soient ;
 - Les deux côtés des clôtures centrales
 - Les quatre (4) murs/clôtures d'enceinte
 - Une combinaison des deux.
- Les jouets doivent aussi être suspendus

16.2.3 **A confirmer** Expert

16.2.3.1 Paramètres de construction

16.2.3.2 Paramètres de construction

16.2.3.2.1 Grandeur de l'enceinte intérieure

- 400 pieds carrés
- Minimum de largeur 10 pieds

16.2.3.2.2 Grandeur de l'enceinte extérieure

- 600 pieds carrés
- Minimum de largeur 10 pieds

16.2.3.2.3 Équipement et matériaux

- Quantité de tubes à finaliser
 - Les tubes de couleurs sont acceptés
- 3 ou 4 sections de clôture, idéalement en métal, disposée en zigzag, en U ou en rond, d'une longueur totale à confirmer, installées au milieu de l'enceinte.
- Chaque clôture doit avoir minimalement 30 po de haut.
- Lanières ou attaches non extensibles
- Six (6) jouets au choix des juges
 - Les jouets ne doivent pas faire de bruit (squeak)

16.2.3.3 Sexe et quantité de rat

- 2 rats, peut importe le sexe, sont utilisés. Toutefois, des rats de même sexe doivent être utilisés tout au long d'une même compétition afin de maintenir l'égalité des enjeux.

16.2.3.4 Placement du tube à rat

- Tubes à utiliser à finaliser
- Tous les tubes seront suspendus, à l'horizontal, à différentes hauteurs. Le côté le plus bas du tube doit être au minimum à 12 pouces du sol et au maximum à 30 pouces.
- Chaque tube est soutenu par 2 lanières/attaches
- Les tubes seront répartis sur plusieurs surfaces distinctes – à finaliser
- Les jouets doivent aussi être suspendus

16.2.4 **A confirmer** Champion

16.2.4.1 Paramètres de construction

16.2.4.2 Paramètres de construction

16.2.4.2.1 Grandeur de l'enceinte intérieure

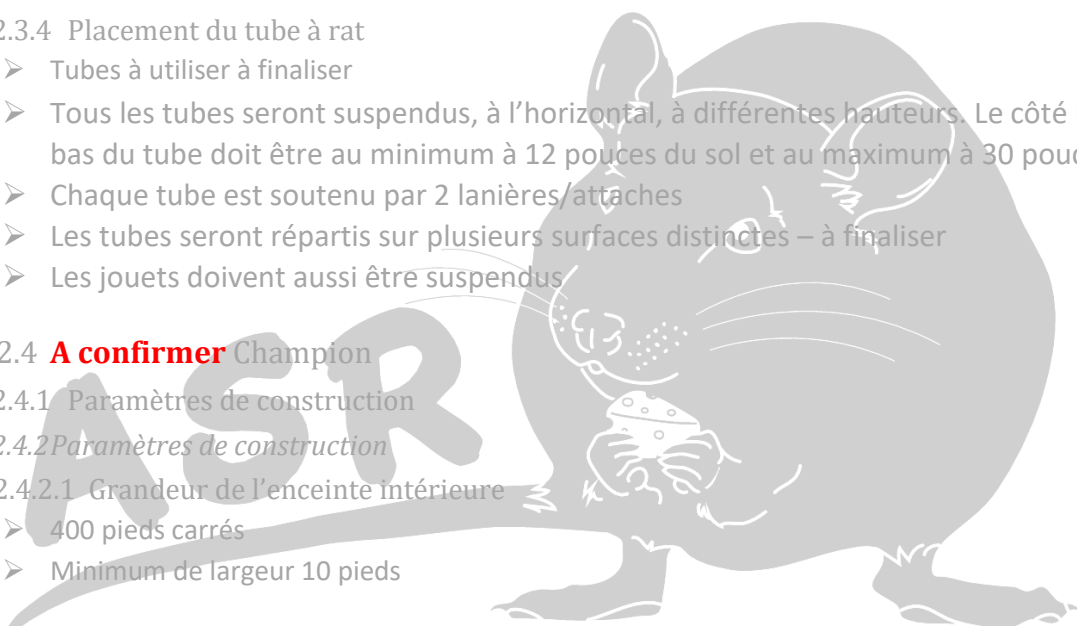
- 400 pieds carrés
- Minimum de largeur 10 pieds

16.2.4.2.2 Grandeur de l'enceinte extérieure

- 600 pieds carrés
- Minimum de largeur 10 pieds

16.2.4.2.3 Équipement et matériaux

- Quantité de tubes à finaliser
 - Les tubes de couleurs sont acceptés
- 3 ou 4 sections de clôture, idéalement en métal, disposée en zigzag, en U ou en rond, d'une longueur totale à confirmer, installées au milieu de l'enceinte.
- Chaque clôture doit avoir minimalement 30 po de haut.
- Lanières ou attaches non extensibles
- Six (6) jouets au choix des juges
 - Les jouets ne doivent pas faire de bruit (squeak)



16.2.4.3 Sexe et quantité de rat

- 2 rats, peut importe le sexe, sont utilisés. Toutefois, des rats de même sexe doivent être utilisés tout au long d'une même compétition afin de maintenir l'égalité des enjeux.

16.2.4.4 Placement du tube à rat

- Tubes à utiliser à finaliser
- Tous les tubes seront suspendus, à l'horizontal, à différentes hauteurs. Le côté le plus bas du tube doit être au minimum à 12 pouces du sol et au maximum à 30 pouces.
- Chaque tube est soutenu par 2 lanières/attaches
- Les tubes seront répartis sur plusieurs surfaces distinctes – à finaliser
- Les jouets doivent aussi être suspendus

16.3 Règles de fonctionnement pour tous les niveaux

16.3.1 Boîte de départ

16.3.1.1 Emplacement

- La boîte doit être placée à l'intérieur et à l'entrée de l'enceinte
- Minimum 5 pieds entre la boîte de départ et la zone de recherche

16.3.1.2 Dimensions

- 4 pieds de large par 3 pieds de profond

16.3.2 Clôture de l'enceinte

- Mur ou clôture d'une hauteur minimum de 3 pieds
- Clôture sécurisée au sol de façon à ce qu'un chien ne puisse passer dessous.

16.3.3 Tubes et objets

- Placement du/des tube(s) avec rat et des jouets, lorsqu'applicable, tel que mentionné dans les spécificités
- Tous les tubes utilisés peuvent être blanc, noir ou peint de différentes couleurs
- Les tubes avec rat doivent respecter la réglementation (grandeur/grosseur)
- Disposé(s) au même endroit pour toutes les équipes

16.3.4 Chiens éligibles

- Tel que stipulé aux règlements généraux (5.2.4) cependant les chiens doivent être voyants.
- Les chiens séniors et/ou avec handicap sont bienvenus mais aucun temps additionnel ne sera ajouté pour leur temps de recherche.
- Tous les chiens, peu importe le niveau où ils sont rendus, peuvent participer au Rat-Haut
- En concours sanctionné, un chien doit concourir dans son niveau actuel.
- Un chien ne peut pas faire de parcours exhibition (FEO) et un parcours sanctionné dans un même concours

16.3.5 Entrée dans l'enceinte

- Tel que stipulé aux règlements généraux (5.2.5).

16.3.6 Récompenses et encouragements

- Une fois que le juge confirme que le rat est trouvé, les encouragements verbaux et physiques seront permis mais aucune gâterie, ni jouet (autres que ceux mis par les juges) ne seront tolérés dans l'enceinte par respect pour les chiens suivants.

16.3.7 Identification de l'emplacement du rat

- Le participant a la responsabilité d'indiquer au juge que son chien a trouvé le rat en disant clairement « RAT ! » et/ou en levant la main pour faire arrêter le temps.
- Si le mauvais tube est identifié ou que le chien n'a pas trouvé dans le temps de recherche prescrit, l'équipe doit quitter l'enceinte immédiatement.
- Afin d'assurer la sécurité du/des rat(s) et du chien, le manieur doit se déplacer avec son chien afin de pouvoir intervenir rapidement si l'intensité de son chien risque de faire tomber une clôture. Auquel cas, le manieur est autorisé (doit) retenir la clôture mais, en aucun cas, il n'est autorisé à toucher aux tubes, aux jouets ou à son chien sous peine d'élimination.
- **A confirmer** - Pour les niveaux Expert et Champion, comme il y a plus d'un rat à trouver, après confirmation que le rat se trouve bien dans le tube identifié, le participant doit attraper son chien et le ramener dans l'espace prédéterminé en attendant que le tube identifié soit sorti de l'enceinte. Le participant doit attendre le OK du juge avant de relâcher son chien pour trouver le prochain rat.
 - Le temps arrête aussitôt qu'un rat est trouvé et repart lorsque le chien est relâché
 - Si le chien trouve un autre rat pendant que le temps est arrêté, cette trouvaille ne compte pas. Le participant doit quand même ramener son chien dans l'espace prédéterminé et attendre le OK du juge pour relâcher son chien. Celui-ci doit retourner marquer le rat suivant.
 - Le participant a le droit de redonner une commande verbale lorsqu'il relâche son chien
 - **Toute perte de contrôle du chien pendant que le rat trouvé est sorti de l'enceinte entraîne une disqualification automatique**
- En tout temps les juges peuvent arrêter et excuser l'équipe qui est dans le ring, s'ils trouvent que la sécurité du/des rats et/ou l'équipement sont menacés.
- Un des juges peut être à l'intérieur de l'enceinte s'il juge que c'est l'endroit le plus propice pour observer clairement la recherche

16.3.8 Sortie de l'enceinte

- Tel que spécifié dans les règlements généraux (5.2.8).

16.4 Paramètres de pointage pour tous les niveaux

16.4.1 Pointage qualifiant

L'équipe se méritera un pointage qualifiant lorsque le/les rat(s) sera(seront) identifié(s), à la satisfaction du juge, à l'intérieur des paramètres suivants :

- Novice
 - Temps : 50 secondes
 - Minimum 300 points pour obtenir le titre
 - Rat trouvé en moins de 30 secondes = 100 points
 - Rat trouvé en 30 secondes ou plus = 50 points
- Avancé
 - Temps : 60 secondes
 - Minimum 700 points pour obtenir le titre
 - Rat trouvé en moins de 30 secondes = 100 points
 - Rat trouvé en 30 secondes ou plus = 50 points
- **A confirmer** - Expert
 - Temps : A déterminer
 - Minimum 1200 points pour obtenir le titre
 - Rat trouvé en moins de 30 secondes = 100 points
 - Rat trouvé en 30 secondes ou plus = 50 points
- **A confirmer** - Champion
 - Temps : A déterminer
 - Minimum 2000 points pour obtenir le titre
 - Rat trouvé en moins de 30 secondes = 100 points
 - Rat trouvé en 30 secondes ou plus = 50 points
- **A confirmer** - Bronze, Argent et Or :
 - A finaliser.
- Les points sont cumulables d'un niveau à l'autre.

16.4.2 Pointage non-qualifiant

- L'équipe dépasse le temps alloué par niveau pour trouver l'emplacement du rat à la satisfaction du juge
- Lorsqu'un mauvais tube est identifié
- Un manieur qui relâche son chien avant l'autorisation du juge (pénalité de 5 secondes)

16.4.3 Disqualification

- **Participant qui laisse volontairement son chien secouer un tube ou menacer l'intégrité du montage inutilement**
- **Participant qui n'intervient pas rapidement pour assurer la sécurité du/des rat(s)**
- **Toute perte de contrôle du chien pendant que le rat trouvé est sorti de l'enceinte**
- **Tout comportement anti-sportif**
- **Un chien qui fait ses besoins dans l'enceinte de recherche**