



# **ASSOCIATION DE SPORTS RATIERS**



## **RÈGLEMENTS - Addenda**

**Nouveaux Jeux**

13	RÈGLEMENTS GÉNÉRAUX.....	5
13.6	Titres .....	5
14	Rat-Mouflage .....	7
14.1	Spécificités du site.....	7
14.2	Spécificités du site selon les niveaux de compétence .....	7
14.2.1	Novice .....	7
14.2.2	Avancé.....	7
14.2.3	Expert .....	8
14.2.4	Champion .....	9
14.3	Règles de fonctionnement pour tous les niveaux.....	10
14.3.1	Boîte de départ .....	10
14.3.2	Clôture de l'enceinte.....	10
14.3.3	Tubes et objets.....	10
14.3.4	Chiens éligibles.....	10
14.3.5	Entrée dans l'enceinte .....	10
14.3.6	Récompenses et encouragements.....	10
14.3.7	Identification de l'emplacement du rat .....	10
14.3.8	Sortie de l'enceinte .....	11
14.4	Paramètres de pointage pour tous les niveaux .....	11
14.4.1	Pointage qualifiant.....	11
14.4.2	Pointage non-qualifiant .....	12
14.4.3	Disqualification .....	13
15	Rat-Byrinthe .....	14
15.1	Spécificités du site.....	14
15.2	Spécificités du site selon les niveaux de compétence .....	14
15.2.1	Novice .....	14
15.2.2	Avancé.....	14
15.2.3	Expert.....	15
15.2.4	Champion .....	16
15.3	Règles de fonctionnement pour tous les niveaux.....	17

15.3.1	Boîte de départ .....	17
15.3.2	Clôture de l'enceinte.....	17
15.3.3	Tubes et objets.....	17
15.3.4	Chiens éligibles.....	17
15.3.5	Entrée dans l'enceinte .....	18
15.3.6	Récompenses et encouragements.....	18
15.3.7	Identification de l'emplacement du rat .....	18
15.3.8	Sortie de l'enceinte .....	19
15.4	Paramètres de pointage pour tous les niveaux .....	19
15.4.1	Pointage qualifiant.....	19
15.4.2	Pointage non-qualifiant .....	20
15.4.3	Disqualification .....	20
16	Rat-Haut.....	21
16.1	Spécificités du site.....	21
16.2	Spécificités du site selon les niveaux de compétence .....	21
16.2.1	Novice .....	21
16.2.2	Avancé.....	21
16.2.3	Expert.....	22
16.2.4	Champion.....	23
16.2.5	Excellent.....	24
16.3	Règles de fonctionnement pour tous les niveaux.....	24
16.3.1	Boîte de départ .....	24
16.3.2	Clôture de l'enceinte.....	25
16.3.3	Tubes et objets.....	25
16.3.4	Chiens éligibles.....	25
16.3.5	Entrée dans l'enceinte .....	25
16.3.6	Récompenses et encouragements.....	25
16.3.7	Identification de l'emplacement du rat .....	25
16.3.8	Sortie de l'enceinte .....	26
16.4	Paramètres de pointage pour tous les niveaux .....	26
16.4.1	Pointage qualifiant.....	26
16.4.2	Pointage non-qualifiant .....	27

16.4.3	Disqualification .....	27
--------	------------------------	----



Note : Les jeux ci-dessous sont effectifs à partir du 1 avril 2025. Ces règlements seront intégrés dans les règlement officiels lors de la révision annuelle de ceux-ci à la fin de l'année.

## 13 RÈGLEMENTS GÉNÉRAUX

### 13.6 Titres

Des rubans et/ou rosettes seront remis lors de l'obtention de qualifications et de titres. Un certificat sera émis par l'ASR pour chaque titre obtenu.

**TITRE RAT-MOUFLAGE NOVICE** : 120 points de niveau Novice  
RMno

**TITRE RAT-MOUFLAGE AVANCÉ** : 200 points de niveau Avancé  
RMav

**TITRE RAT-MOUFLAGE EXPERT** : 300 points de niveau Expert  
RMex

**TITRE RAT-MOUFLAGE CHAMPION** : 420 points de niveau Champion  
RMch

**TITRE RAT-MOUFLAGE CHAMPION BRONZE** : 620 points de niveau Champion  
RMchBr

**TITRE RAT-MOUFLAGE CHAMPION ARGENT** : 820 points de niveau Champion  
RMchAr

**TITRE RAT-MOUFLAGE CHAMPION OR** : 1020 points de niveau Champion  
RMchOr

**TITRE RAT-BYRINTHE NOVICE** : 120 points de niveau Novice  
RBno

**TITRE RAT- BYRINTHE AVANCÉ** : 200 points de niveau Avancé  
RBav

**TITRE RAT- BYRINTHE EXPERT** : 300 points de niveau Expert  
RBex

**TITRE RAT- BYRINTHE CHAMPION** : 420 points de niveau Champion  
RBch

**TITRE RAT- BYRINTHE CHAMPION BRONZE** : 620 points de niveau Champion  
RBchBr



**TITRE RAT- BYRINTHE CHAMPION ARGENT** : 820 points de niveau Champion  
RBchAr

**TITRE RAT- BYRINTHE CHAMPION OR** : 1020 points de niveau Champion  
RBchOr

**TITRE RAT-HAUT NOVICE** : 300 points de niveau Novice  
RHno

**TITRE RAT- HAUT AVANCÉ** : 400 points de niveau Avancé  
RHav

**TITRE RAT- HAUT EXPERT** : 400 points de niveau Expert  
RHex

**TITRE RAT- HAUT CHAMPION** : 500 points de niveau Champion  
RHch

**TITRE RAT- HAUT EXCELLENT** : 500 points de niveau Excellent  
RHX

**TITRE RAT- HAUT EXCELLENT BRONZE** : 1000 points de niveau Excellent  
RHXBr

**TITRE RAT- HAUT EXCELLENT ARGENT** : 1500 points de niveau Excellent  
RHXAr

**TITRE RAT- HAUT EXCELLENT OR** : 2000 points de niveau Excellent  
RHXOr



## 14 Rat-Mouflage

Le chien doit trouver le/les rat(s) caché(s) sous des tissus dans un temps déterminé.

La difficulté pour le chien est visuelle parce que tous les objets et tubes se ressemblent et sont cachés sous des tissus, il ne peut donc repérer les tubes visuellement et doit utiliser son nez.

### 14.1 Spécificités du site

L'épreuve du Rat-Mouflage peut se dérouler en milieu intérieur ou extérieur sous un abri. Dans les deux cas, aucune botte de foin ne sera utilisée.

### 14.2 Spécificités du site selon les niveaux de compétence

#### 14.2.1 Novice

##### 14.2.1.1 Paramètres de construction

###### 14.2.1.1.1 Grandeur de l'enceinte intérieure et extérieure

- 300 pieds carrés
- Minimum de largeur 10 pieds

###### 14.2.1.1.2 Équipement et matériaux

- 4 tubes
- 11 objets divers
  - Les objets doivent être cylindriques pour simuler des tubes (ex bouteilles de 2 litres, rouleaux d'essui-tout, serviettes roulées, etc)
- Tissus pour recouvrir les objets (couvertes, foulards, serviettes, sacs à poignée mous, etc.)

###### 14.2.1.2 Sexe et quantité de rat

- 1 seul rat, peut importe le sexe, est utilisé. Toutefois, des rats de même sexe doivent être utilisés tout au long d'une même compétition afin de maintenir l'égalité des enjeux.

###### 14.2.1.3 Placement du tube à rat

- Un total de 4 tubes seront utilisés ; un contiendra le rat et les autres seront vides et propres.
- Tous les objets utilisés (15 au total en incluant les tubes) doivent être au sol et dispersés dans l'enceinte.
  - L'ensemble d'un tube/objet recouvert d'un tissu est considéré comme un seul objet.

#### 14.2.2 Avancé

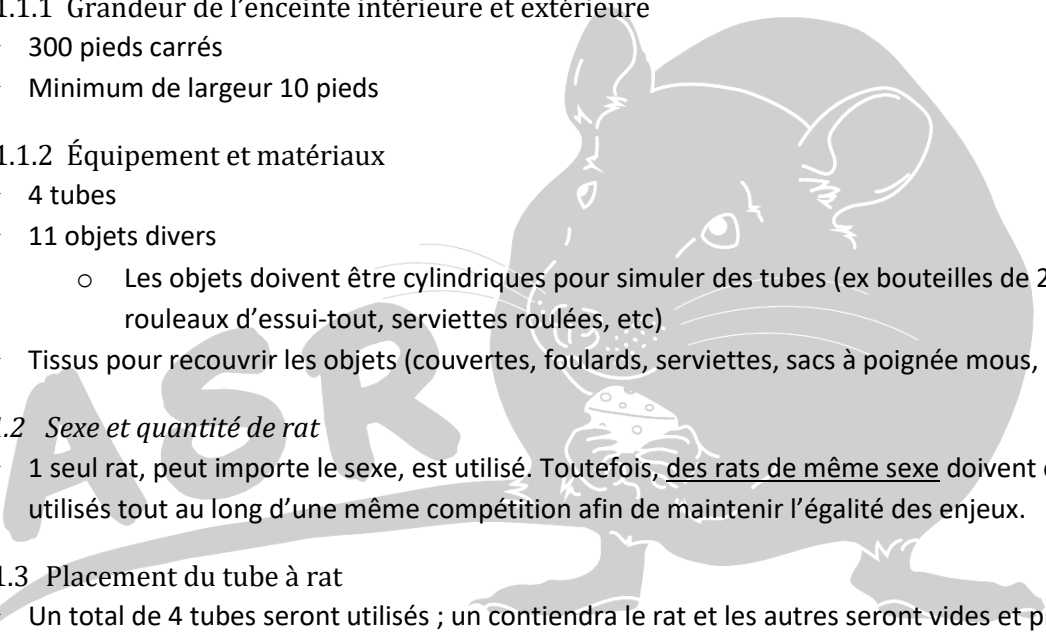
##### 14.2.2.1 Paramètres de construction

###### 14.2.2.1.1 Grandeur de l'enceinte intérieure et extérieure

- 400 pieds carrés
- Minimum de largeur 10 pieds

###### 14.2.2.1.2 Équipement et matériaux

- 6 tubes
- 16 objets divers



- Les objets doivent être cylindriques pour simuler des tubes (ex bouteilles de 2 litres, rouleaux d'essui-tout, serviettes roulées, etc.)
- Tissus pour recouvrir les objets (couvertes, foulards, serviettes, sacs à poignée mous, etc.)
- 3 jouets au choix des juges
  - Les jouets ne doivent pas faire de bruit (squeak)

#### 14.2.2.2 Sexe et quantité de rat

- 1 seul rat, peut importe le sexe, est utilisé. Toutefois, des rats de même sexe doivent être utilisés tout au long d'une même compétition afin de maintenir l'égalité des enjeux.

#### 14.2.2.3 Placement du tube à rat

- Un total de 6 tubes seront utilisés ; un contiendra le rat, trois (3) contiendront de la litière et les autres seront vides et propres.
- Tous les objets utilisés (25 au total en incluant les tubes et les jouets) doivent être au sol et dispersés dans l'enceinte.
  - L'ensemble d'un tube/objet recouvert d'un tissu est considéré comme un seul objet.
  - Les jouets doivent être visibles (non recouverts).

### 14.2.3 Expert

#### 14.2.3.1 Paramètres de construction

#### 14.2.3.2 Paramètres de construction

##### 14.2.3.2.1 Grandeur de l'enceinte intérieure et extérieure

- 400 pieds carrés
- Minimum de largeur 10 pieds

##### 14.2.3.2.2 Équipement et matériaux

- 7 tubes
- 25 objets divers
  - Les objets doivent être cylindriques pour simuler des tubes (ex bouteilles de 2 litres, rouleaux d'essui-tout, serviettes roulées, etc)
  - 2 des objets variés seront perforés et contiendront de la nourriture ou des gateries à chien. Les objets choisis ne devront pas permettre au chien d'accéder à la nourriture.
- Tissus pour recouvrir les objets (couvertes, foulards, serviettes, sacs à poignée mous, etc.)
- 3 jouets au choix des juges
  - Les jouets ne doivent pas faire de bruit (squeak)

#### 14.2.3.3 Sexe et quantité de rat

- 2 rats, peut importe le sexe, sont utilisés. Toutefois, des rats de même sexe doivent être utilisés tout au long d'une même compétition afin de maintenir l'égalité des enjeux.

#### 14.2.3.4 Placement du tube à rat

- Un total de 7 tubes seront utilisés ; deux (2) contiendront un rat, quatre (4) contiendront de la litière et un (1) contiendra de la nourriture pour chien.
- Tous les objets utilisés (35 au total en incluant les tubes et les jouets) seront au sol ou en hauteur et dispersés dans l'enceinte.



- Hauteur maximum des objets = 24 pouces
- Les objets en hauteur doivent être attachés.
- Possibilité d'avoir 2 objets sous le même tissu tant que les objets sont complètement couverts.
- Pas de contenant/tube avec nourriture, ni de tube avec litière caché sous le même tissu qu'un tube avec rat.
- Le tissu seul ne compte pas pour un objet.
- Les jouets doivent être visibles (non recouverts).

#### 14.2.4 Champion

##### 14.2.4.1 Paramètres de construction

##### 14.2.4.2 Paramètres de construction

##### 14.2.4.2.1 Grandeur de l'enceinte intérieure et extérieure

- 400 pieds carrés
- Minimum de largeur 10 pieds

##### 14.2.4.2.2 Équipement et matériaux

- 9 tubes
- 25 objets divers
  - Les objets doivent être cylindriques pour simuler des tubes (ex bouteilles de 2 litres, rouleaux d'essui-tout, serviettes roulées, etc)
  - 2 des objets variés seront perforés et contiendront de la nourriture ou des gateries à chien. Les objets choisis ne devront pas permettre au chien d'accéder à la nourriture
- Tissus pour recouvrir les objets (couvertes, foulards, serviettes, sacs à poignée mous, etc.)
- 6 jouets au choix des juges
  - Les jouets peuvent faire de bruit (squeak)

##### 14.2.4.3 Sexe et quantité de rat

- 2 rats, peut importe le sexe, sont utilisés. Toutefois, des rats de même sexe doivent être utilisés tout au long d'une même compétition afin de maintenir l'égalité des enjeux.

##### 14.2.4.4 Placement du tube à rat

- Un total de 9 tubes seront utilisés ; deux (2) contiendront un rat, quatre (4) contiendront de la litière et trois (3) contiendront de la nourriture humaine.
- Tous les objets utilisés (40 au total en incluant les tubes et les jouets) seront au sol ou en hauteur et dispersés dans l'enceinte.
  - Hauteur maximum des objets = 24 pouces
  - Les objets en hauteur doivent être attachés.
  - Possibilité d'avoir 2 objets sous le même tissu tant que les objets sont complètement couverts.
  - Pas de contenant/tube avec nourriture, ni de tube avec litière, ni de jouet caché sous le même tissu qu'un tube avec rat.
  - Le tissu seul ne compte pas pour un objet.
  - Les jouets peuvent être visibles (non recouverts) ou cachés.

## 14.3 Règles de fonctionnement pour tous les niveaux

### 14.3.1 Boîte de départ

#### 14.3.1.1 Emplacement

- La boîte doit être placée à l'intérieur et à l'entrée de l'enceinte
- Aucune distance minimum nécessaire entre la boîte de départ et la zone de recherche

#### 14.3.1.2 Dimensions

- 4 pieds de large par 3 pieds de profond

### 14.3.2 Clôture de l'enceinte

- Mur ou clôture d'une hauteur minimum de 3 pieds
- Sécurisée au sol de façon à ce qu'un chien ne puisse passer dessous.

### 14.3.3 Tubes et objets

- Placement du/des tube(s) avec rat tel que mentionné dans les spécificités
- Tous les tubes utilisés peuvent être blanc, noir ou peint de différentes couleurs
- Les tubes avec rat doivent respecter la réglementation (grandeur/grosseur)
- Disposé(s) au même endroit pour toutes les équipes

### 14.3.4 Chiens éligibles

- Tel que stipulé aux règlements généraux (5.2.4).
- Les chiens séniors et/ou avec handicap sont bienvenus mais aucun temps additionnel ne sera ajouté pour leur temps de recherche et aucune accommodation particulière ne sera faite pour les chiens sourds et/ou aveugles.
- Tous les chiens, peu importe le niveau où ils sont rendus, peuvent participer au Rat-Mouflage
- En concours sanctionné, un chien doit concourir dans son niveau actuel.
- Un chien ne peut pas faire de parcours exhibition (FEO) et un parcours sanctionné dans un même concours

### 14.3.5 Entrée dans l'enceinte

- Tel que stipulé aux règlements généraux (5.2.5).

### 14.3.6 Récompenses et encouragements

- Une fois que le juge confirme que le rat est trouvé, les encouragements verbaux et physiques seront permis mais aucune gâterie, ni jouet (autres que ceux mis par les juges) ne seront tolérés dans l'enceinte par respect pour les chiens suivants.

### 14.3.7 Identification de l'emplacement du rat

- Le participant a la responsabilité d'indiquer au juge que son chien a trouvé le rat en disant clairement « RAT ! » et/ou en levant la main pour faire arrêter le temps.
- Si le mauvais tube est identifié ou que le chien n'a pas trouvé dans le temps de recherche prescrit, l'équipe doit quitter l'enceinte immédiatement.
- Le manieur a le choix de rester sur le tapis de départ sans donner aucune indication à son chien, ou suivre le chien et/ou parler moyennant une pénalité de points.

- En aucun cas le manieur ne peut toucher aux tubes, aux objets ou à son chien (sauf après la découverte d'un rat)
- Pour les niveaux avec plus d'un rat, le temps arrête aussitôt qu'un rat est trouvé et repart lorsque le chien est relâché de nouveau.
  - Si le chien trouve un autre rat pendant que le temps est arrêté, cette trouvaille ne compte pas. Le participant doit quand même ramener son chien dans la boîte de départ et attendre le OK du juge pour relâcher son chien. Celui-ci doit retourner marquer le rat suivant.
  - Le participant a le droit de redonner une commande verbale lorsqu'il relâche son chien
  - **Toute perte de contrôle du chien pendant que le rat trouvé est sorti de l'enceinte entraîne une disqualification automatique**
  - Lorsque le juge confirme qu'un rat a été trouvé, le participant doit
    - Pour le niveau Expert, attraper son chien et le ramener dans la boîte de départ en attendant que le tube identifié soit sorti de l'enceinte. Le participant doit attendre le OK du juge avant de relâcher son chien pour trouver le prochain rat.
      - Aucune pénalité de temps ne sera donnée si le participant quitte le tapis pour récupérer son chien après la découverte d'un rat
    - Pour le niveau Champion,
      - Si le participant avait déjà quitté la boîte de départ, il doit rattraper son chien et le ramener dans la boîte de départ en attendant que le tube identifié soit sorti de l'enceinte. Le participant doit attendre le OK du juge avant de relâcher son chien pour trouver le prochain rat.
      - Si le participant était toujours dans la boîte de départ (en silence), il doit rester sur place et rappeler son chien. Le chien doit revenir immédiatement et directement (environ 3 sec).
        - Si le manieur se déplace pour aller récupérer son chien, une pénalité de 35 points pour déplacement sera imposée.
        - Si le chien ne revient pas immédiatement et/ou directement et que le manieur ne se déplace pas dans les 5 sec pour le récupérer, l'équipe sera automatiquement disqualifiée.
- En tout temps les juges peuvent arrêter et excuser l'équipe qui est dans le ring, s'ils trouvent que la sécurité du/des rats et/ou l'équipement sont menacés.
- Un des juges peut être à l'intérieur de l'enceinte s'il juge que c'est l'endroit le plus propice pour observer clairement la recherche

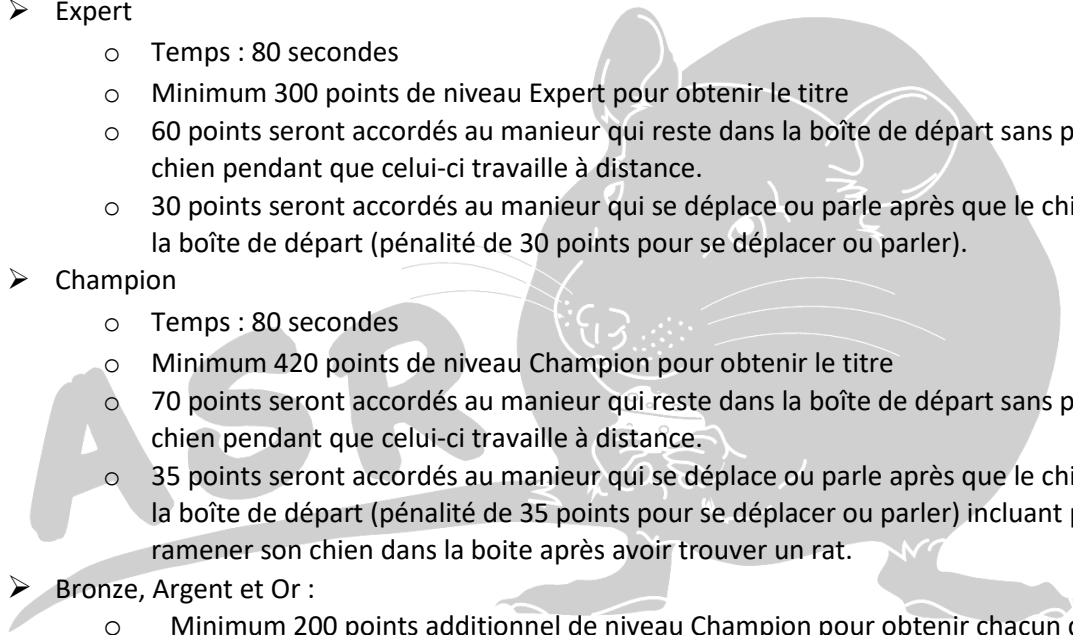
#### 14.3.8 Sortie de l'enceinte

- Tel que spécifié dans les règlements généraux (5.2.8).

### 14.4 Paramètres de pointage pour tous les niveaux

#### 14.4.1 Pointage qualifiant

L'équipe se méritera un pointage qualifiant lorsque le/les rat(s) sera(seront) identifié(s), à la satisfaction du juge, à l'intérieur des paramètres suivants :

- 
- Novice
    - Temps : 60 secondes
    - Minimum 120 points de niveau Novice pour obtenir le titre
    - 40 points seront accordés au manieur qui reste dans la boîte de départ sans parler à son chien pendant que celui-ci travaille à distance.
    - 30 points seront accordés au manieur qui se déplace ou parle après que le chien a quitté la boîte de départ (pénalité de 10 points pour se déplacer ou parler).
  - Avancé
    - Temps : 70 secondes
    - Minimum 200 points de niveau Avancé pour obtenir le titre
    - 50 points seront accordés au manieur qui reste dans la boîte de départ sans parler à son chien pendant que celui-ci travaille à distance.
    - 40 points seront accordés au manieur qui se déplace ou parle après que le chien a quitté la boîte de départ (pénalité de 10 points pour se déplacer ou parler).
  - Expert
    - Temps : 80 secondes
    - Minimum 300 points de niveau Expert pour obtenir le titre
    - 60 points seront accordés au manieur qui reste dans la boîte de départ sans parler à son chien pendant que celui-ci travaille à distance.
    - 30 points seront accordés au manieur qui se déplace ou parle après que le chien a quitté la boîte de départ (pénalité de 30 points pour se déplacer ou parler).
  - Champion
    - Temps : 80 secondes
    - Minimum 420 points de niveau Champion pour obtenir le titre
    - 70 points seront accordés au manieur qui reste dans la boîte de départ sans parler à son chien pendant que celui-ci travaille à distance.
    - 35 points seront accordés au manieur qui se déplace ou parle après que le chien a quitté la boîte de départ (pénalité de 35 points pour se déplacer ou parler) incluant pour ramener son chien dans la boîte après avoir trouver un rat.
  - Bronze, Argent et Or :
    - Minimum 200 points additionnel de niveau Champion pour obtenir chacun des titres. (Bronze = 620 points, Argent = 820 points et Or = 1020 points)
    - 50 points seront accordés au manieur qui reste sur la boîte de départ sans parler à son chien pendant qu'il travaille à distance.
    - 25 points seront accordés au manieur qui se déplace ou parle après que le chien a quitté la boîte de départ (pénalité de 25 points pour se déplacer ou parler) incluant pour ramener son chien dans la boîte après avoir trouver un rat.
  - A l'exception des niveaux Champion Bronze, Argent et Or, les points ne sont pas cumulables d'un niveau à l'autre.

#### 14.4.2 Pointage non-qualifiant

- L'équipe dépasse le temps alloué par niveau pour trouver l'emplacement du(des) rat(s)
- Lorsqu'un mauvais tube est identifié
- Un manieur qui relâche son chien avant l'autorisation du juge (pénalité de 5 secondes)

#### 14.4.3 Disqualification

- Participant qui laisse volontairement son chien secouer le tube ou défaire le montage inutilement
- Toute perte de contrôle du chien pendant que le rat trouvé est sorti de l'enceinte
- Tout comportement anti-sportif
- Un chien qui fait ses besoins dans l'enceinte de recherche
- En Champion, participant qui ne quitte pas la boîte de départ (ou prend trop de temps – plus de 5 sec - ) pour aller chercher son chien, après la découverte d'un rat, si le chien ne revient pas immédiatement et directement après avoir été rappelé.



## 15 Rat-Byrinthe

Le chien doit trouver le/les rat(s) caché(s) dans un scénario de labyrinthe créé en utilisant des barrières et clôtures. Il doit être capable de s'orienter et de garder son focus malgré les tournants, les lignes droites et les cul-de-sac qui l'empêchent de se rendre directement aux tubes.

### 15.1 Spécificités du site

L'épreuve du Rat-Byrinthe peut se dérouler en milieu intérieur ou extérieur. Dans les deux cas, aucune botte de foin ne sera utilisée.

### 15.2 Spécificités du site selon les niveaux de compétence

#### 15.2.1 Novice

##### 15.2.1.1 Paramètres de construction

###### 15.2.1.1.1 Grandeur de l'enceinte intérieure et extérieure

- 300 pieds carrés
- Minimum de largeur 10 pieds

###### 15.2.1.1.2 Équipement et matériaux

- 4 tubes
- 4 sections de clôture, en métal ou en plastique, chacune constituée de panneaux pliables en forme de V d'une longueur totale de 5 à 8 pieds.
- Chaque clôture doit avoir minimalement 30 po de haut.
- Un espace suffisant doit être gardé entre les sections pour que les gens/chiens passent librement.
- Objets divers (11)

###### 15.2.1.2 Sexe et quantité de rat

- 1 seul rat, peut importe le sexe, est utilisé. Toutefois, des rats de même sexe doivent être utilisés tout au long d'une même compétition afin de maintenir l'égalité des enjeux.

###### 15.2.1.3 Placement du tube à rat

- Un total de 4 tubes seront utilisés ; un contiendra le rat et les autres seront vides et propres.
- Tous les objets utilisés (15 au total en incluant les tubes) doivent être au sol et dispersés dans l'enceinte.
  - Les objets ne doivent pas être des jouets pour chien, ni contenir de nourriture.

#### 15.2.2 Avancé

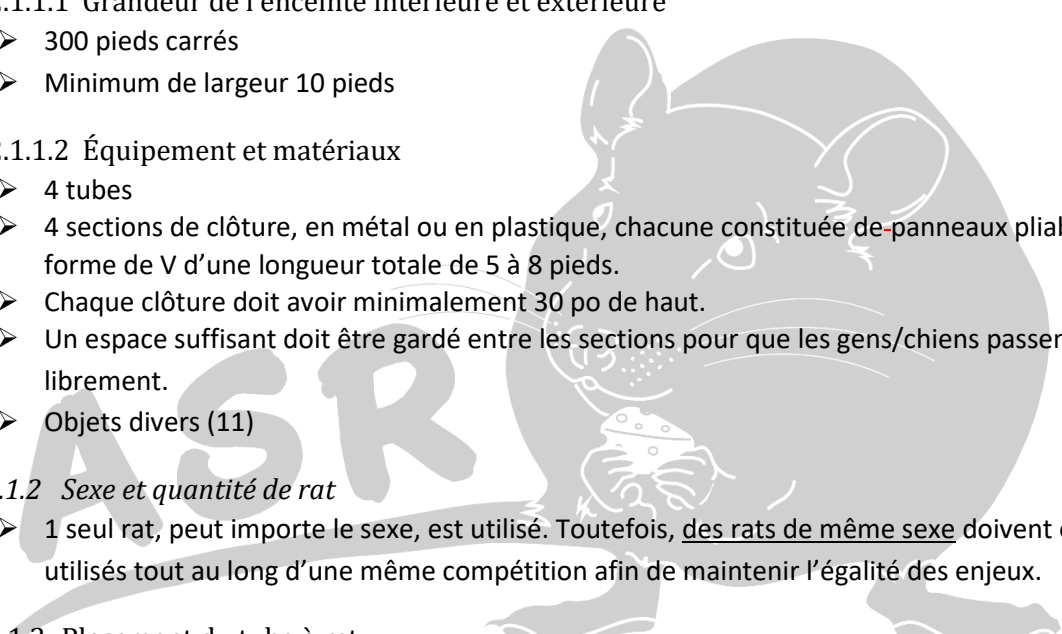
##### 15.2.2.1 Paramètres de construction

###### 15.2.2.1.1 Grandeur de l'enceinte intérieure et extérieure

- 400 pieds carrés
- Minimum de largeur 10 pieds

###### 15.2.2.1.2 Équipement et matériaux

- 6 tubes



- 4 sections de clôture, en métal ou en plastique, chacune constituée de panneaux pliables en forme de V d'une longueur totale de 5 à 8 pieds.
- 1 section de clôture, en métal ou en plastique, constituée de panneaux pliables disposés en zigzag ou en U d'une longueur totale de 10 à 12 pieds.
- Une des clôtures peut être collée sur un mur pour former un cul-de-sac.
- Chaque clôture doit avoir minimalement 30 po de haut.
- Un espace suffisant doit être gardé entre les sections pour que les gens/chiens passent librement.
- Objets divers (16)
- 3 jouets au choix des juges
  - Les jouets ne doivent pas faire de bruit (squeak)

#### 15.2.2.2 Sexe et quantité de rat

- 1 seul rat, peut importe le sexe, est utilisé. Toutefois, des rats de même sexe doivent être utilisés tout au long d'une même compétition afin de maintenir l'égalité des enjeux.

#### 15.2.2.3 Placement du tube à rat

- Un total de 6 tubes seront utilisés ; un contiendra le rat, trois (3) contiendront de la litière et les autres seront vides et propres.
- Tous les objets utilisés (25 au total en incluant les tubes et les jouets) doivent être au sol et dispersés dans l'enceinte.
  - Les jouets doivent être visibles et accessibles.

### 15.2.3 Expert

#### 15.2.3.1 Paramètres de construction

##### 15.2.3.1.1 Grandeur de l'enceinte intérieure et extérieure

- 400 pieds carrés
- Minimum de largeur 10 pieds

##### 15.2.3.1.2 Équipement et matériaux

- 7 tubes
- 2 sections de clôture, en métal ou en plastique, chacune constituée de panneaux pliables en forme de V d'une longueur totale de 5 à 8 pieds.
- 2 sections de clôture, en métal ou en plastique, constituée de panneaux pliables disposés en zigzag ou en U d'une longueur totale de 10 à 12 pieds.
- Deux clôtures, minimum 5 pieds chaque, collées sur un mur pour former un cul-de-sac.
- Chaque clôture doit avoir minimalement 30 po de haut.
- Un espace suffisant doit être gardé entre les sections pour que les gens/chiens passent librement.
- Objets divers (20 à 25)
- 3 jouets au choix des juges
  - Les jouets ne doivent pas faire de bruit (squeak)

### 15.2.3.2 Sexe et quantité de rat

- 2 rats, peut importe le sexe, sont utilisés. Toutefois, des rats de même sexe doivent être utilisés tout au long d'une même compétition afin de maintenir l'égalité des enjeux.

### 15.2.3.3 Placement du tube à rat

- Un total de 7 tubes seront utilisés ; deux (2) contiendront un rat, quatre (4) contiendront de la litière et un (1) contiendra de la nourriture/gateries pour chien.
- Tous les objets utilisés (30 à 35 au total en incluant les tubes et les jouets) seront au sol ou en hauteur et dispersés dans l'enceinte.
  - Hauteur maximum des objets = 24 pouces
  - Les objets en hauteur doivent être attachés.
  - 2 des objets variés seront perforés et contiendront de la nourriture/gateries à chien. Les objets choisis ne devront pas permettre au chien d'accéder à la nourriture.
  - Les jouets doivent être visibles et accessibles

## 15.2.4 Champion

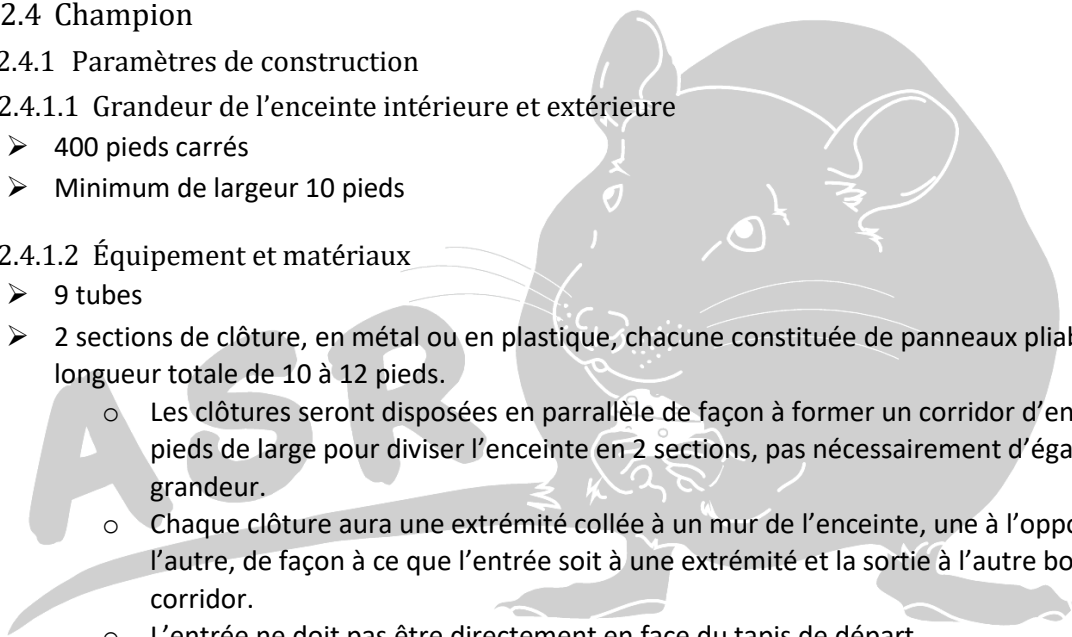
### 15.2.4.1 Paramètres de construction

#### 15.2.4.1.1 Grandeur de l'enceinte intérieure et extérieure

- 400 pieds carrés
- Minimum de largeur 10 pieds

#### 15.2.4.1.2 Équipement et matériaux

- 9 tubes
- 2 sections de clôture, en métal ou en plastique, chacune constituée de panneaux pliables d'une longueur totale de 10 à 12 pieds.
  - Les clôtures seront disposées en parallèle de façon à former un corridor d'environ 5 pieds de large pour diviser l'enceinte en 2 sections, pas nécessairement d'égale grandeur.
  - Chaque clôture aura une extrémité collée à un mur de l'enceinte, une à l'opposé de l'autre, de façon à ce que l'entrée soit à une extrémité et la sortie à l'autre bout du corridor.
  - L'entrée ne doit pas être directement en face du tapis de départ.
- 2 sections de clôture, en métal ou en plastique, chacune constituée de panneaux pliables disposés en zigzag d'une longueur totale de 6 à 10 pieds et formant chacune un cul de sac le long d'un mur de l'enceinte.
  - Au moins un des culs de sac doit être positionné de façon à forcer le chien à prendre le corridor pour le rejoindre
- Chaque clôture doit avoir minimalement 30 po de haut.
- Un espace suffisant doit être gardé entre les sections pour que les gens/chiens passent librement.
- Objets divers (20 à 30)
- 6 jouets au choix des juges
  - Les jouets choisis peuvent faire de bruit (squeak)





#### 15.2.4.2 Sexe et quantité de rat

- 2 rats, peut importe le sexe, sont utilisés. Toutefois, des rats de même sexe doivent être utilisés tout au long d'une même compétition afin de maintenir l'égalité des enjeux.

#### 15.2.4.3 Placement du tube à rat

- Un total de 9 tubes seront utilisés ; deux (2) contiendront un rat, quatre (4) contiendront de la litière et trois (3) contiendront de la nourriture humaine.
- Tous les objets utilisés (35 à 45 au total en incluant les tubes et les jouets) seront au sol ou en hauteur et dispersés dans l'enceinte.
  - Hauteur maximum des objets = 24 pouces
  - Les objets en hauteur doivent être attachés.
  - 2 des objets variés seront perforés et contiendront de la nourriture humaine. Les objets choisis ne devront pas permettre au chien d'accéder à la nourriture.
  - Les jouets doivent être visibles et accessibles

### 15.3 Règles de fonctionnement pour tous les niveaux

#### 15.3.1 Boîte de départ

##### 15.3.1.1 Emplacement

- La boîte doit être placée à l'intérieur et à l'entrée de l'enceinte.
- Aucune distance minimum nécessaire entre la boîte de départ et la zone de recherche

##### 15.3.1.2 Dimensions

- 4 pieds de large par 3 pieds de profond

#### 15.3.2 Clôture de l'enceinte

- Mur ou clôture d'une hauteur minimum de 3 pieds
- Clôture sécurisée au sol de façon à ce qu'un chien ne puisse passer dessous.

#### 15.3.3 Tubes et objets

- Placement du/des tube(s) avec rat tel que mentionné dans les spécificités
- Tous les tubes utilisés peuvent être blanc, noir ou peint de différentes couleurs
- Les tubes avec rat doivent respecter la réglementation (grandeur/grosueur)
- Disposé(s) au même endroit pour toutes les équipes

#### 15.3.4 Chiens éligibles

- Tel que stipulé aux règlements généraux (5.2.4).
- Les chiens seniors et/ou avec handicap sont bienvenus mais aucun temps additionnel ne sera ajouté pour leur temps de recherche et aucune accommodation particulière ne sera faite pour les chiens sourds et/ou aveugles.
- Tous les chiens, peu importe le niveau où ils sont rendus, peuvent participer au Rat-Byrinthe
- En concours sanctionné, un chien doit concourir dans son niveau actuel.
- Un chien ne peut pas faire de parcours exhibition (FEO) et un parcours sanctionné dans un même concours

### 15.3.5 Entrée dans l'enceinte

- Tel que stipulé aux règlements généraux (5.2.5).

### 15.3.6 Récompenses et encouragements

- Une fois que le juge confirme que le rat est trouvé, les encouragements verbaux et physiques seront permis mais aucune gâterie, ni jouet (autres que ceux mis par les juges) ne seront tolérés dans l'enceinte par respect pour les chiens suivants.

### 15.3.7 Identification de l'emplacement du rat

- Le participant a la responsabilité d'indiquer au juge que son chien a trouvé le rat en disant clairement « RAT ! » et/ou en levant la main pour faire arrêter le temps.
- Si le mauvais tube est identifié ou que le chien n'a pas trouvé dans le temps de recherche prescrit, l'équipe doit quitter l'enceinte immédiatement.
- Le manieur a le choix de rester sur le tapis sans donner aucune indication à son chien, ou suivre le chien et/ou parler moyennant une pénalité de points.
- En aucun cas le manieur ne peut toucher aux tubes, aux objets ou à son chien (sauf après la découverte d'un rat)
- En Expert et Champion, au moins un des tubes avec rat sera caché
- Pour les niveaux avec plus d'un rat, le temps arrête aussitôt qu'un rat est trouvé et repart lorsque le chien est relâché de nouveau.
  - Si le chien trouve un autre rat pendant que le temps est arrêté, cette trouvaille ne compte pas. Le participant doit quand même ramener son chien dans la boîte de départ et attendre le OK du juge pour relâcher son chien. Celui-ci doit retourner marquer le rat suivant.
  - Le participant a le droit de redonner une commande verbale lorsqu'il relâche son chien
  - **Toute perte de contrôle du chien pendant que le rat trouvé est sorti de l'enceinte entraîne une disqualification automatique**
  - Lorsque le juge confirme qu'un rat a été trouvé, le participant doit
    - Pour le niveau Expert, attraper son chien et le ramener dans la boîte de départ en attendant que le tube identifié soit sorti de l'enceinte. Le participant doit attendre le OK du juge avant de relâcher son chien pour trouver le prochain rat.
      - Aucune pénalité de temps ne sera donnée si le participant quitte le tapis pour récupérer son chien après la découverte d'un rat
    - Pour le niveau Champion,
      - Si le participant avait déjà quitté la boîte de départ, il doit rattraper son chien et le ramener dans la boîte de départ en attendant que le tube identifié soit sorti de l'enceinte. Le participant doit attendre le OK du juge avant de relâcher son chien pour trouver le prochain rat.
      - Si le participant était toujours dans la boîte de départ (en silence), il doit rester sur place et rappeler son chien. Le chien doit revenir immédiatement et directement (environ 3 sec).

- Si le manieur se déplace pour aller récupérer son chien, une pénalité de 35 points pour déplacement sera imposée.
  - Si le chien ne revient pas immédiatement et/ou directement et que le manieur ne se déplace pas dans les 5 sec pour le récupérer, l'équipe sera automatiquement disqualifiée.
- En tout temps les juges peuvent arrêter et excuser l'équipe qui est dans le ring, s'ils trouvent que la sécurité du/des rats et/ou l'équipement sont menacés.
  - Un des juges peut être à l'intérieur de l'enceinte s'il juge que c'est l'endroit le plus propice pour observer clairement la recherche

### 15.3.8 Sortie de l'enceinte

- Tel que spécifié dans les règlements généraux (5.2.8).

## 15.4 Paramètres de pointage pour tous les niveaux

### 15.4.1 Pointage qualifiant

L'équipe se méritera un pointage qualifiant lorsque le/les rat(s) sera(seront) identifié(s), à la satisfaction du juge, à l'intérieur des paramètres suivants :

- Novice
  - Temps : 60 secondes
  - Minimum 120 points de niveau Novice pour obtenir le titre
  - 40 points seront accordés au manieur qui reste dans la boîte de départ sans parler à son chien pendant que celui-ci travaille à distance.
  - 30 points seront accordés au manieur qui se déplace ou parle après que le chien a quitté la boîte de départ (pénalité de 10 points pour se déplacer ou parler).
- Avancé
  - Temps : 70 secondes
  - Minimum 200 points de niveau Avancé pour obtenir le titre
  - 50 points seront accordés au manieur qui reste dans la boîte de départ sans parler à son chien pendant que celui-ci travaille à distance.
  - 40 points seront accordés au manieur qui se déplace ou parle après que le chien a quitté la boîte de départ (pénalité de 10 points pour se déplacer ou parler).
- Expert
  - Temps : 80 secondes
  - Minimum 300 points de niveau Expert pour obtenir le titre
  - 60 points seront accordés au manieur qui reste dans la boîte de départ sans parler à son chien pendant que celui-ci travaille à distance.
  - 30 points seront accordés au manieur qui se déplace ou parle après que le chien a quitté la boîte de départ (pénalité de 30 points pour se déplacer ou parler).
- Champion
  - Temps : 80 secondes
  - Minimum 420 points de niveau Champion pour obtenir le titre
  - 70 points seront accordés au manieur qui reste dans la boîte de départ sans parler à son chien pendant que celui-ci travaille à distance.

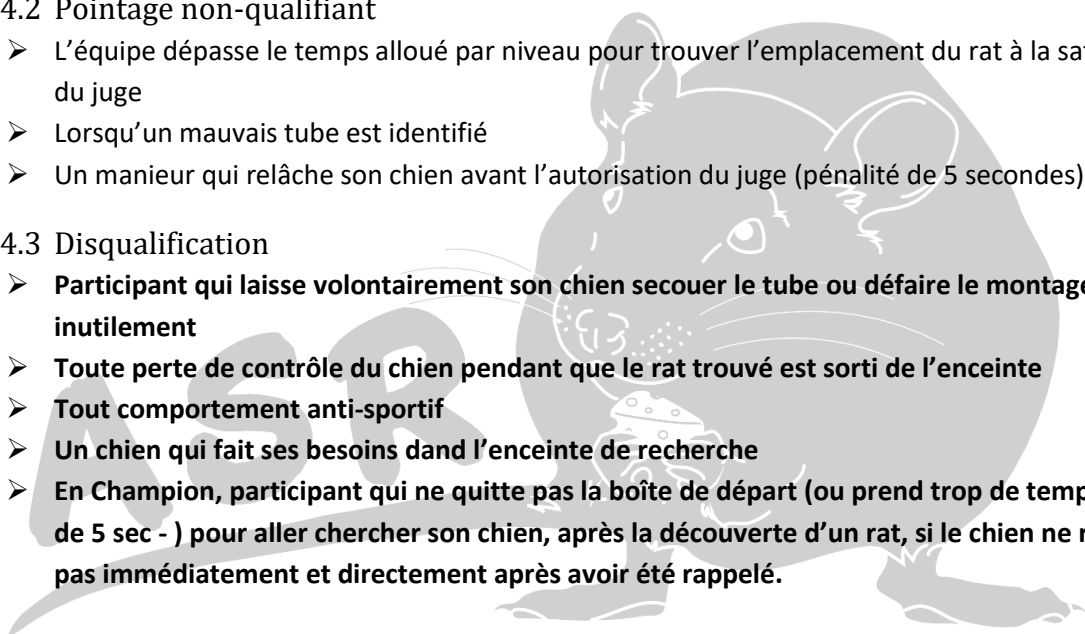
- 35 points seront accordés au manieur qui se déplace ou parle après que le chien a quitté la boîte de départ (pénalité de 35 points pour se déplacer ou parler) incluant pour ramener son chien dans la boîte après avoir trouver un rat.
- Bronze, Argent et Or :
  - Minimum 200 points additionnel de niveau Champion pour obtenir chacun des titres. (Bronze = 620 points, Argent = 820 points et Or = 1020 points)
  - 50 points seront accordés au manieur qui reste sur la boîte de départ sans parler à son chien pendant qu'il travaille à distance.
  - 25 points seront accordés au manieur qui se déplace ou parle après que le chien a quitté la boîte de départ (pénalité de 25 points pour se déplacer ou parler) incluant pour ramener son chien dans la boîte après avoir trouver un rat.
- A l'exception des niveaux Champion Bronze, Argent et Or, les points ne sont pas cumulables d'un niveau à l'autre.

#### 15.4.2 Pointage non-qualifiant

- L'équipe dépasse le temps alloué par niveau pour trouver l'emplacement du rat à la satisfaction du juge
- Lorsqu'un mauvais tube est identifié
- Un manieur qui relâche son chien avant l'autorisation du juge (pénalité de 5 secondes)

#### 15.4.3 Disqualification

- **Participant qui laisse volontairement son chien secouer le tube ou défaire le montage inutilement**
- **Toute perte de contrôle du chien pendant que le rat trouvé est sorti de l'enceinte**
- **Tout comportement anti-sportif**
- **Un chien qui fait ses besoins dans l'enceinte de recherche**
- **En Champion, participant qui ne quitte pas la boîte de départ (ou prend trop de temps – plus de 5 sec - ) pour aller chercher son chien, après la découverte d'un rat, si le chien ne revient pas immédiatement et directement après avoir été rappelé.**



## 16 Rat-Haut

Ce jeu apporte une nouvelle dimension à la recherche en sports ratiers puisque toutes les recherches se font à partir de tubes accrochés et sécurisés en position horizontale. Le chien doit être capable de s'adapter à des tubes suspendus pour pouvoir indiquer à son manieur où se trouve le/les rat(s).

### 16.1 Spécificités du site

L'épreuve du Rat-Haut peut se dérouler en milieu intérieur ou extérieur sous un abri. Dans les deux cas, aucune botte de foin ne sera utilisée.

### 16.2 Spécificités du site selon les niveaux de compétence

#### 16.2.1 Novice

##### 16.2.1.1 Paramètres de construction

###### 16.2.1.1.1 Grandeur de l'enceinte intérieure et extérieure

- 300 pieds carrés
- Minimum de largeur 10 pieds

###### 16.2.1.1.2 Équipement et matériaux

- 10 tubes
  - Les tubes de couleurs sont acceptés
- 1 section de clôture, idéalement en métal, disposée en zigzag ou en U, d'une longueur totale de 10 à 12 pieds, installée au milieu de l'enceinte.
- Chaque clôture doit avoir minimalement 30 po de haut.
- 20 lanières ou attaches non extensibles

###### 16.2.1.2 Sexe et quantité de rat

- 1 seul rat, peut importe le sexe, est utilisé. Toutefois, des rats de même sexe doivent être utilisés tout au long d'une même compétition afin de maintenir l'égalité des enjeux.

###### 16.2.1.3 Placement du tube à rat

- Un total de 10 tubes seront utilisés ; un contiendra le rat, quatre (4) contiendront de la litière et les autres seront vides et propres.
- Tous les tubes seront suspendus, à l'horizontal, à différentes hauteurs. Le côté le plus bas du tube doit être au minimum à 12 pouces du sol et au maximum à 30 pouces.
- Il est permis d'installer deux tubes un au dessus l'autre
- Chaque tube est soutenu par 2 lanières/attaches
- Les tubes seront répartis sur au moins deux (2) surfaces distinctes soient ;
  - Les deux côtés de la clôture centrale
  - Deux des murs/clôtures d'enceinte
  - Une combinaison des deux.

#### 16.2.2 Avancé

##### 16.2.2.1 Paramètres de construction

###### 16.2.2.1.1 Grandeur de l'enceinte intérieure et extérieure

- 400 pieds carrés

- Minimum de largeur 10 pieds

#### 16.2.2.1.2 Équipement et matériaux

- 13 tubes
  - Les tubes de couleurs sont acceptés
- 2 sections de clôture, idéalement en métal, disposée en zigzag, en U ou en rond, d'une longueur totale de 10 à 12 pieds, installées au milieu de l'enceinte.
- Chaque clôture doit avoir minimalement 30 po de haut.
- Lanières ou attaches non extensibles
- Trois (3) jouets au choix des juges
  - Les jouets ne doivent pas faire de bruit (squeak)

#### 16.2.2.2 Sexe et quantité de rat

- 1 seul rat, peut importe le sexe, est utilisé. Toutefois, des rats de même sexe doivent être utilisés tout au long d'une même compétition afin de maintenir l'égalité des enjeux.

#### 16.2.2.3 Placement du tube à rat

- Un total de 13 tubes seront utilisés ; un contiendra le rat, huit (8) contiendront de la litière et les autres seront vides et propres.
- Tous les tubes seront suspendus, à l'horizontal, à différentes hauteurs. Le côté le plus bas du tube doit être au minimum à 12 pouces du sol et au maximum à 30 pouces.
- Il est permis d'installer deux tubes ou un tube et un jouet un au dessus l'autre
- Chaque tube est soutenu par 2 lanières/attaches
- Les tubes seront répartis sur au moins quatre (4) surfaces distinctes soient ;
  - Les deux côtés des clôtures centrales
  - Les quatre (4) murs/clôtures d'enceinte
  - Une combinaison des deux.
- Les jouets doivent aussi être suspendus

#### 16.2.3 Expert

##### 16.2.3.1 Paramètres de construction

##### 16.2.3.1.1 Grandeur de l'enceinte intérieure et extérieure

- 400 pieds carrés
- Minimum de largeur 10 pieds

##### 16.2.3.1.2 Équipement et matériaux

- 13 tubes
  - Les tubes de couleurs sont acceptés
- 3 sections de clôture, idéalement en métal, disposée en zigzag, en U ou en rond, d'une longueur totale de 10 à 12 pieds, installées au milieu de l'enceinte.
- Chaque clôture doit avoir minimalement 30 po de haut.
- Lanières ou attaches non extensibles
- Six (6) jouets au choix des juges
  - Les jouets ne doivent pas faire de bruit (squeak)

### 16.2.3.2 Sexe et quantité de rat

- 2 rats, peut importe le sexe, sont utilisés. Toutefois, des rats de même sexe doivent être utilisés tout au long d'une même compétition afin de maintenir l'égalité des enjeux.

### 16.2.3.3 Placement du tube à rat

- Un total de 13 tubes seront utilisés ; deux (2) contiendront un rat, huit (8) contiendront de la litière et les autres seront vides et propres.
- Tous les tubes seront suspendus, à l'horizontal, à différentes hauteurs. Le côté le plus bas du tube doit être au minimum à 12 pouces du sol et au maximum à 30 pouces.
- Il est permis d'installer deux tubes ou un tube et un jouet un au dessus l'autre
- Chaque tube est soutenu par 2 lanières/attaches
- Les tubes seront répartis sur au moins six (6) surfaces distinctes soient ;
  - Les deux côtés des clôtures centrales
  - Une combinaison des clôtures centrales et murs/clôtures d'enceinte
- Les jouets doivent aussi être suspendus

## 16.2.4 Champion

### 16.2.4.1 Paramètres de construction

#### 16.2.4.1.1 Grandeur de l'enceinte intérieure et extérieurement

- 400 pieds carrés
- Minimum de largeur 10 pieds

#### 16.2.4.1.2 Équipement et matériaux

- 15 tubes
  - Les tubes de couleurs sont acceptés
- 3 sections de clôture, idéalement en métal, disposée en zigzag, en U ou en rond, d'une longueur totale de 10 à 12 pieds, installées au milieu de l'enceinte.
- Chaque clôture doit avoir minimalement 30 po de haut.
- Lanières ou attaches non extensibles
- Six (6) jouets au choix des juges
  - Les jouets peuvent faire de bruit (squeak)

### 16.2.4.2 Sexe et quantité de rat

- 2 rats, peut importe le sexe, sont utilisés. Toutefois, des rats de même sexe doivent être utilisés tout au long d'une même compétition afin de maintenir l'égalité des enjeux.

### 16.2.4.3 Placement du tube à rat

- Un total de 15 tubes seront utilisés ; deux (2) contiendront un rat, deux (2) contiendront de la nourriture/gateries à chien, huit (8) contiendront de la litière et les autres seront vides et propres.
- Tous les tubes seront suspendus, à l'horizontal, à différentes hauteurs. Le côté le plus bas du tube doit être au minimum à 12 pouces du sol et au maximum à 30 pouces.
- Il est permis d'installer deux tubes ou un tube et un jouet un au dessus l'autre
- Chaque tube est soutenu par 2 lanières/attaches
- Les tubes seront répartis sur au moins six (6) surfaces distinctes soient ;



- Les deux côtés des clôtures centrales
- Une combinaison des clôtures centrales et murs/clôtures d'enceinte
- Les jouets doivent aussi être suspendus

## 16.2.5 Excellent

### 16.2.5.1 Paramètres de construction

#### 16.2.5.2 Paramètres de construction

##### 16.2.5.2.1 Grandeur de l'enceinte intérieure et extérieure

- 400 pieds carrés
- Minimum de largeur 10 pieds

##### 16.2.5.2.2 Équipement et matériaux

- 15 tubes
  - Les tubes de couleurs sont acceptés
- 3 sections de clôture, idéalement en métal, disposée en zigzag, en U ou en rond, d'une longueur totale de 10 à 12 pieds, installées au milieu de l'enceinte.
- Chaque clôture doit avoir minimalement 30 po de haut.
- Lanières ou attaches non extensibles
- Six (6) jouets au choix des juges
  - Certains des jouets doivent faire de bruit (squeak)

##### 16.2.5.3 Sexe et quantité de rat

- 2 rats, peut importe le sexe, sont utilisés. Toutefois, des rats de même sexe doivent être utilisés tout au long d'une même compétition afin de maintenir l'égalité des enjeux.

##### 16.2.5.4 Placement du tube à rat

- Un total de 15 tubes seront utilisés ; deux (2) contiendront un rat, deux (2) contiendront de la nourriture/gateries à chien et/ou de la nourriture humaine, huit (8) contiendront de la litière et les autres seront vides et propres.
- Tous les tubes seront suspendus, à l'horizontal, à différentes hauteurs. Le côté le plus bas du tube doit être au minimum à 12 pouces du sol et au maximum à 30 pouces.
- Il est permis d'installer deux tubes ou un tube et un jouet un au dessus l'autre
- Chaque tube est soutenu par 2 lanières/attaches
- Les tubes seront répartis sur au moins six (6) surfaces distinctes soient ;
  - Les deux côtés des clôtures centrales
  - Une combinaison des clôtures centrales et murs/clôtures d'enceinte
- Les jouets doivent aussi être suspendus

## 16.3 Règles de fonctionnement pour tous les niveaux

### 16.3.1 Boîte de départ

#### 16.3.1.1 Emplacement

- La boîte doit être placée à l'intérieur et à l'entrée de l'enceinte



#### 16.3.1.2 Dimensions

- 4 pieds de large par 3 pieds de profond

#### 16.3.2 Clôture de l'enceinte

- Mur ou clôture d'une hauteur minimum de 3 pieds
- Clôture sécurisée au sol de façon à ce qu'un chien ne puisse passer dessous.

#### 16.3.3 Tubes et objets

- Placement du/des tube(s) avec rat et des jouets, lorsqu'applicable, tel que mentionné dans les spécificités
- Tous les tubes utilisés peuvent être blanc, noir ou peint de différentes couleurs
- Les tubes avec rat doivent respecter la réglementation (grandeur/grosseur)
- Disposé(s) au même endroit pour toutes les équipes

#### 16.3.4 Chiens éligibles

- Tel que stipulé aux règlements généraux (5.2.4).
- Les chiens séniors et/ou avec handicap sont bienvenus mais aucun temps additionnel ne sera ajouté pour leur temps de recherche et aucune accommodation particulière ne sera faite pour les chiens sourds et/ou aveugle.
- Tous les chiens, peu importe le niveau où ils sont rendus, peuvent participer au Rat-Haut
- En concours sanctionné, un chien doit concourir dans son niveau actuel.
- Un chien ne peut pas faire de parcours exhibition (FEO) et un parcours sanctionné dans un même concours

#### 16.3.5 Entrée dans l'enceinte

- Tel que stipulé aux règlements généraux (5.2.5).

#### 16.3.6 Récompenses et encouragements

- Une fois que le juge confirme que le rat est trouvé, les encouragements verbaux et physiques seront permis mais aucune gâterie, ni jouet (autres que ceux mis par les juges) ne seront tolérés dans l'enceinte par respect pour les chiens suivants.

#### 16.3.7 Identification de l'emplacement du rat

- Le participant a la responsabilité d'indiquer au juge que son chien a trouvé le rat en disant clairement « RAT ! » et/ou en levant la main pour faire arrêter le temps.
- Si le mauvais tube est identifié ou que le chien n'a pas trouvé dans le temps de recherche prescrit, l'équipe doit quitter l'enceinte immédiatement.
- Afin d'assurer la sécurité du/des rat(s) et du chien, le manieur doit se déplacer avec son chien afin de pouvoir intervenir rapidement si l'intensité de son chien risque de faire tomber une clôture. Auquel cas, le manieur est autorisé (doit) retenir la clôture mais, en aucun cas, il n'est autorisé à toucher aux tubes, aux jouets ou à son chien sous peine d'élimination.
- Pour les niveaux Expert et Champion, comme il y a plus d'un rat à trouver, après confirmation que le rat se trouve bien dans le tube identifié, le participant doit attraper son chien et le

ramener dans la boîte de départ en attendant que le tube identifié soit sorti de l'enceinte. Le participant doit attendre le OK du juge avant de relâcher son chien pour trouver le prochain rat.

- Le temps arrête aussitôt qu'un rat est trouvé et repart lorsque le chien est relâché
  - Si le chien trouve un autre rat pendant que le temps est arrêté, cette trouvaille ne compte pas. Le participant doit quand même ramener son chien dans la boîte de départ et attendre le OK du juge pour relâcher son chien. Celui-ci doit retourner marquer le rat suivant.
  - **Toute perte de contrôle du chien pendant que le rat trouvé est sorti de l'enceinte entraîne une disqualification automatique**
- Pour les niveaux Excellent, le premier rat trouvé reste en place pendant que le chien continue sa recherche. Le manieur ne peut pas volontairement obstruer l'accès au tube pour forcer son chien à trouver l'autre rat.
  - Pendant toute la recherche, le manieur peut parler à son chien et pointer les tubes mais il ne doit pas toucher son chien ni les tubes
  - En tout temps les juges peuvent arrêter et excuser l'équipe qui est dans le ring, s'ils trouvent que la sécurité du/des rats et/ou l'équipement sont menacés.
  - Un des juges peut être à l'intérieur de l'enceinte s'il juge que c'est l'endroit le plus propice pour observer clairement la recherche

### 16.3.8 Sortie de l'enceinte

- Tel que spécifié dans les règlements généraux (5.2.8).

## 16.4 Paramètres de pointage pour tous les niveaux

### 16.4.1 Pointage qualifiant

L'équipe se méritera un pointage qualifiant lorsque le/les rat(s) sera(seront) identifié(s), à la satisfaction du juge, à l'intérieur des paramètres suivants :

- Novice
  - Temps : 50 secondes
  - Minimum 300 points de niveau Novice pour obtenir le titre
  - Rat trouvé en moins de 30 secondes = 100 points
  - Rat trouvé en 30 secondes ou plus = 50 points
- Avancé
  - Temps : 60 secondes
  - Minimum 400 points de niveau Avancé pour obtenir le titre
  - Rat trouvé en moins de 30 secondes = 100 points
  - Rat trouvé en 30 secondes ou plus = 50 points
- Expert
  - Temps : 60 secondes
  - Minimum 400 points de niveau Expert pour obtenir le titre
  - Rats trouvés en moins de 30 secondes = 100 points
  - Rats trouvés en 30 secondes ou plus = 50 points
- Champion

- Temps : 75 secondes
- Minimum 500 points de niveau Champion pour obtenir le titre
- Rats trouvés en moins de 30 secondes = 100 points
- Rats trouvés en 30 secondes ou plus = 50 points
- Excellent
  - Temps : 90 secondes
  - Minimum 500 points de niveau Excellent pour obtenir le titre
  - Rats trouvés en moins de 40 secondes = 100 points
  - Rats trouvés en 40 secondes ou plus = 50 points
- Bronze, Argent et Or :
  - Minimum 500 points additionnel de niveau Excellent pour obtenir chacun des titres. (Bronze = 1000 points, Argent = 1500 points et Or = 2000 points)
  - Rat trouvé en moins de 40 secondes = 100 points
  - Rat trouvé en 40 secondes ou plus = 50 points
- A l'exception des niveaux Excellent Bronze, Argent et Or, les points ne sont pas cumulables d'un niveau à l'autre.

#### 16.4.2 Pointage non-qualifiant

- L'équipe dépasse le temps alloué par niveau pour trouver l'emplacement du rat à la satisfaction du juge
- Lorsqu'un mauvais tube est identifié
- Un manieur qui relâche son chien avant l'autorisation du juge (pénalité de 5 secondes)

#### 16.4.3 Disqualification

- **Participant qui laisse volontairement son chien secouer un tube ou menacer l'intégrité du montage inutilement**
- **Participant qui n'intervient pas rapidement pour assurer la sécurité du/des rat(s)**
- **Toute perte de contrôle du chien pendant que le rat trouvé est sorti de l'enceinte**
- **Tout comportement anti-sportif**
- **Un chien qui fait ses besoins dans l'enceinte de recherche**